

SYSMÄN KUNTA

YMPÄRISTÖNSUOJELUMÄÄRÄYKSET JA NIIDEN PERUSTELUT



**HYVÄKSYTTY
KV 12.11.2012 § 28
Voimassa 1.1.2013 alkaen**

Johdanto

Ympäristönsuojelulain (86/2000) 19 §:n mukaan kunnat voivat antaa paikallisia ympäristönsuojelumääräyksiä ympäristön pilaantumisen vähentämiseksi ja ehkäisemiseksi. Määräykset täydentävät lakia ja sen nojalla annettuja asetuksia. Niiden avulla voidaan ehkäistä niitä ympäristöhaittoja, joihin säädöstaso on liian yleisluontoinen. Määräyksillä ei voida lieventää lain vaatimuksia.

Ympäristönsuojelumääräykset tulivat voimaan 30.4.2008 kunnanvaltuuston päätöksellä 4.2.2008 § 6. Samanaikaisesti valmisteltiin ympäristönsuojelumääräykset myös Hartolan kunnassa ja Heinolan kaupungissa. Myös ympäristönsuojelumääräysten muutosta on valmisteltu yhteistyössä Hartolan ja Heinolan kuntien kanssa.

Sysmän kunnanvaltuusto on antanut ympäristönsuojelumääräykset ympäristönsuojelulain 19 §:n nojalla. Määräykset koskevat määräysten voimaantulon jälkeen aloitettua toimintaa, jollei määräyksissä ole toisin mainittu.

Kaikkiin vuonna 2012 muutettuihin määräyksiin on lisätty sulkeisiin merkintä (Muutos 2012).

SISÄLLYSLUETTELO

Määräykset/ Perustelut

Johdanto	2	
LUKU 1 YLEISET MÄÄRÄYKSET	4	23
1 § Tavoite ja soveltamisala	4	23
2 § Määräysten antaminen ja valvonta	4	24
3 § Paikalliset olosuhteet	4	24
LUKU 2 VESIENSUOJELU	5	24
4 §. Talousjätevesien johtaminen ja käsittely	5	24
5 § Kuivakäymälän sijoitus ja hoito	7	25
6 § Haja-asutuksen jätevesilietteiden käsittely	8	26
7 § Mattojen ja muiden tekstiilien peseminen	9	27
8 § Ajoneuvojen, veneiden, koneiden ja vastaavien laitteiden peseminen ja huolto	9	27
9 § Lumenkaatopaikkojen sijoittaminen	10	28
10 § Ruoppaus ja vesikasvien niitto	10	28
11 § Eläinten ulkotarhat	10	29
12 § Maalämpöjärjestelmän rakentaminen	11	29
LUKU 3 JÄTEHUOLTO	12	30
13 § Jätteiden käsittely	12	30
14 § Luonnonvaraisten eläinten ruokinta	13	31
LUKU 4 KEMIKAALIEN VARASTOINTI	13	31
15 § Kemikaalien säiliö- ja astiavarastointi	13	31
16 § Polttonestesäiliöiden tarkastus, kunnossapito ja käytöstä poistaminen	14	32
LUKU 5 PÄÄSTÖT ILMAAN	16	33
17 § Savuhaittojen ehkäisy ja ilmanvaihdon poistokaasut	16	33
18 § Rakennusten julkisivujen ja muiden rakenteiden kunnostaminen	17	34
19 § Hiekoitushiekan poisto	18	34
LUKU 6 MELUN JA TÄRINÄN TORJUNTA	18	35
20 § Äänenvahvistimien käyttö ulkotiloissa	18	35
21 § Meluilmoitukset	19	35
22 § Häiritsevää melua aiheuttavat koneet, laitteet ja rakennustyöt asuntojen ja muiden häiriintyvien kohteiden läheisyydessä	20	36
LUKU 7 MUUT MÄÄRÄYKSET	21	36
23 § Poikkeaminen ympäristönsuojelumääräyksistä	21	36
24 § Ympäristönsuojelumääräysten rikkominen tai laiminlyönnin seuraamukset	21	37
25 § Voimaantulo	21	37
Ympäristönsuojelumääräyksissä ja niiden lisätietolaatikoissa on viitattu seuraaviin lakeihin, asetuksiin ja päätöksiin Pohjavesialuekartat löytyvät kunnan nettisivuilta.		22

YMPÄRISTÖNSUOJELUMÄÄRÄYKSET

LUKU 1 YLEISET MÄÄRÄYKSET

1 § Tavoite ja soveltamisala

- 1.1 Ympäristönsuojelumääräysten tavoitteena on paikalliset olosuhteet huomioon ottaen ehkäistä ympäristön pilaantumista sekä poistaa ja vähentää pilaantumisesta aiheutuvia haittoja siten kuin ympäristönsuojelulaissa (86/2000) on säädetty.
- 1.2 Ympäristönsuojelulain täytäntöön panemiseksi on Sysmän kunnassa noudatettava näitä määräyksiä. Määräykset ovat voimassa koko kunnan alueella, ellei jäljempänä toisin määrätä. Määräykset koskevat voimaantulon jälkeen aloitettavaa toimintaa, ellei määräyksissä toisin mainita.
- 1.3 Määräykset eivät koske ympäristönsuojelulain mukaan luvanvaraisista, eikä ilmoituksenvaraista toimintaa, joiden osalta määräykset annetaan ympäristöluvassa tai ilmoituksen perusteella tehtävässä päätöksessä. Määräykset eivät koske myöskään puolustusvoimien toimintaa.
- 1.4 Ympäristönsuojelumääräyksiä noudatetaan muiden kunnallisten määräysten rinnalla.

2 § Määräysten antaminen ja valvonta

- 2.1 Määräysten noudattamista valvoo ympäristönsuojelulain 21 §:n mukaisesti kunnan ympäristönsuojeluviranomainen, jona Sysmän kunnassa toimii teknisen lautakunnan lupajaosto sekä muut viranomaiset, joiden toimialaan määräykset liittyvät. Teknisen lautakunnan lupajaosto voi siirtää ratkaisuvalltaansa viranhaltijoille hallintopakon käyttämistä lukuun ottamatta

3 § Paikalliset olosuhteet

- 3.1 Sysmän kunnassa alueita, joilla paikallisten olosuhteiden perusteella annetaan tarkennettuja määräyksiä, ovat liitekartoissa määritellyt vedenhankinnan kannalta tärkeät 1. ja 2. luokan pohjavesialueet, joista määräyksissä käytetään nimitystä pohjavesialue. Pohjavesi-

alueille on määritelty pohjaveden muodostumisalue sekä pohjavedenottamoille lähi- ja kaukosuojavyöhyke.

LUKU 2 VESIENSUOJELU

4 § Talousjätevesien johtaminen ja käsittely

Määritelmät:

- Talousjätevesi: jätevettä, joka on peräisin asuntojen, toimistojen, liikerakennusten ja laitosten vesikäymälöistä, keittiöistä, pesutiloista ja niitä vastaavista tiloista ja laitteista sekä ominaisuuksiltaan ja koostumukseltaan vastaavaa, karjatilojen maitohuoneista tai muusta elinkeinotoiminnasta peräisin olevaa jätevettä.
- Harmaat vedet: asumisjätevettä, joka muodostuu pääosin peseytymiseen (esim. suihkuvedet), ruoanlaittoon, astian- ja pyykinpesuun käytetystä vedestä.
- Vähäiset pesuvedet: Muut kuin vesikäymälän vedet voidaan katsoa vähäisiksi pesuvesiksi, jos kiinteistöllä on kantovesi tai ns. kesävesi, mutta ei kiinteitä vesikalusteita (lämmivesivaraaja, pesukoneliitäntä, suihku) (Muutos 2012).

4.1 Ranta-alueilla, alle 200 metrin etäisyydellä vesilain tarkoittamasta vesistöstä sekä kaikilla luokitelluilla pohjavesialueilla talousjätevedet tulee käsitellä siten, että puhdistusteho on vähintään:

- Orgaaninen aine 90 prosenttia, kokonaisfosfori 85 prosenttia ja kionaistyyppi 40 prosenttia

Puhdistetun veden kuormitusta verrataan haja-asutuksen kuormitusluvun avulla määritettyyn käsittelemättömän jäteveden kuormitukseen. (Muutos 2012)

Suositus: Pilaantumiselle herkillä alueilla suositellaan kuivakäymälöitä, jolloin muodostuvat talousjätevedet ovat pelkkiä harmaita jätevesiä.

4.2 Ensisijaisesti talousjätevedet tulee johtaa yleiseen viemäriverkostoon. Jos liittyminen yleiseen viemäriverkostoon ei ole mahdollista eikä toimintaan tarvita ympäristönsuojelulain mukaista lupaa, jätevedet on johdettava ja käsiteltävä siten, ettei niistä aiheudu ympäristön pilaantumisen vaaraa.

Jätevesien käsittelyjärjestelmän rakentamisessa on noudatettava seuraavia suojaetäisyyksiä:

Imeytyskenttä kaikki vedet

Vesistö	100 m
Talousvesikaivo	50 m
Oja tai noro	15 m
Asuinrakennus	5 m
Naapurin raja	5 m
Pohjaveden ylin pinta / kallio imeytuspinnasta	1 m

Imeytyskenttä harmaat vedet

Vesistö	25 m
Talousvesikaivo	30 m
Oja tai noro	10 m
Asuinrakennus	5 m
Naapurin raja	5 m
Pohjaveden ylin pinta / kallio imeytuspinnasta	1 m

Laitepuhdistamo kaikki vedet

Vesistö	50 m
Talousvesikaivo	50 m
Asuinrakennus	5 m
Naapurin raja	5 m

Ennen imeyttämistä jätevesistä on poistettava kiintoaineet tarkoitukseen soveltuvan saostuskaivon avulla. Jätevesien imeytys- tai purkupaikka tulee sijoittaa maastossa talousvesikaivon alapuolelle. (Muutos 2012)

4.3 Pohjavedenottamoiden lähisuojavaovyöhykkeellä ei saa imeyttää mitään jätevesiä (Muutos 2012).

Pohjaveden muodostumisalueella ei saa imeyttää käsiteltyjäkään wc- tai pesukonevesiä, vaan ne tulee kerätä tiiviiseen umpisäiliöön ja toimittaa asianmukaiseen jatkokäsittelyyn (jätevedenpuhdistamol-

le). Vaihtoehtoisesti jätevedet on käsiteltävä pohjavettä vaarantamatta ja johdettava puhdistettu jätevesi pohjaveden muodostumisalueen ulkopuolelle.

Pohjavesialueella, varsinaisen muodostumisalueen ulkopuolella mahdollisuus imeyttää puhdistettuja jätevesiä ratkaistaan tapauskohtaisesti (Muutos 2012).

4.4 Edellä mainitut määräykset 4.1–4.3 eivät koske vähäisiä pesuvesiä. Vähäiset pesuvedet voidaan johtaa suoraan maahan siten, että niistä ei aiheudu ympäristön pilaantumisen vaaraa. Vähäisiäkään vesiä ei saa päästää suoraan tai pintavaluntana vesistöön (Muutos 2012).

4.5 Jätevesien käsittelyjärjestelmät tulee toteuttaa ja sijoittaa keskimääräisen vuotuisen tulvatason yläpuolelle siten, että puhdistamattomat jätevedet eivät huuhtoudu tulvan aikana vesistöön. Jätevesien maaimeyttämön ja maasuodattamon imeytys- ja kokoomaputkistot tulee sijoittaa vähintään 0,5 – 1,0 m keskimääräisen ylivesitason yläpuolelle.

5 § Kuivakäymälän sijoitus ja hoito

5.1 Kuivakäymälä on rakennettava ja hoidettava siten, ettei sen käytöstä aiheudu haju- eikä muuta haittaa ympäristölle eikä terveydelle. Kuivakäymälää ei saa sijoittaa 5 m lähemmäs naapurikiinteistön rajaa eikä tulva-alueelle.

5.2 Kuivakäymälässä tulee olla käymäläjäteastia, jonka pohja tai erillinen alusta on nestettä läpäisemätön. Käymälän koko ja rakenteet on mitoittettava siten, että jätteet eivät valu maaperään tai muualle ympäristöön. Kuivakäymälässä on käytettävä riittävästi seosainetta hajuhaittojen estämiseksi.

5.3 Käymäläjäte on kompostoitava tiivispohjaisella alustalla tai toimitettava vastaanottajalle, jolla on asianmukainen lupa. Kompostointia käymäläjätettä ei saa haudata maahan.

Kompostoivista käymälöistä tulevan käymäläjätteen voi jälkikompostoida esim. lehtikompostin joukossa, jälkikompostointi ei vaadi tiivistä rakennetta.

5.4 Erottelevan kuivakäymälän nestettä ei saa johtaa kuivakäymälästä suoraan maahan, vaan se tulee kerätä tiiviiseen astiaan. Kerätty

neeste voidaan käyttää lannoitteena tai kompostoida seosaineen kanssa.

Ohje:	Kiinteistöllä itse kompostoitu käymäläjäte sopii käytettäväksi maanparannusaineena ja lannoitteena koristekasveille, marjapensaille sekä muille kasveille, joista ei syödä maahan kosketuksessa olevia osia. Erottelevan kivi- ja puukäymälän suotonestettä on hyvä vanhentaa vähintään 1 vuosi ennen käyttöä lannoitteena.
Lisätietoa:	Sysmän kunnan jätehuoltomääräyksiensä mukaan käymäläjätteen ja sakokaivolietteiden kompostointiin vaaditaan asemakaava-alueella kunnan ympäristönsuojeluviranomaisen lupa.

6 § Haja-asutuksen jätevesilietteiden käsittely

6.1 Haja-asutuksen jätevesilietettä ei saa levittää käsittelemättömänä peltoon, metsään tai muualle maastoon. Stabiloidun tai muulla hyväksytyllä tavalla käsitellyn, omassa toiminnassa syntyneen jätevesilietteen saa levittää tuottajan hallinnassa olevalle pellolle, ei kuitenkaan pohjavesialueelle. Haja-asutuksen jätevesilietteen saa luovuttaa vain vastaanottajalle, jolla on sen kuljettamiseen, käsittelyyn tai hyötykäyttöön tarvittavat luvat.

Ohje:	Jätevesilietteiden kalkkistabilointiohje Aluksi käsittelemätön sako- ja umpikaivossa oleva liete sekoitetaan tasalaatuisesti käyttäen esimerkiksi imu-painevaunua. Sekoittamisen jälkeen lietteeseen lisätään sammutettua kalkkia vähintään 8,5 kg/m ³ sakokaivolietettä (vesipitoisille lietteille vähintään 13,5 kg/m ³) mielellään koko ajan sekoittaen. Kalkin lisäämisen jälkeen tarkastetaan (käyttämällä pH-liuskaa tai -mittaria), että pH on noussut arvoon 12. Tarvittaessa lisätään kalkkia ja jatketaan sekoittamista. Kalkkistabiloitu liete jätetään seisomaan kahdeksi tunniksi kaivoon, jonka jälkeen se on levitettävä ja mullattava välittömästi. Mikäli taloudessa on todettu salmonellatartunta, on lietettä seisotettava kaivossa kaksi vuorokautta. Lietettä saa levittää vain vil-
--------------	--

jelymaalle, jossa ei kasvateta sellaisenaan ihmisten ravinnoksi tai eläinten rehuksi tarkoitettuja kasveja.

Ohje on tiivistelmä Pohjois-Karjalan ympäristökeskuksen ja ProAgrian Pohjois-Karjalan tekemästä sakokaivolietteen kalkkistabilointiohjeesta. Täydellinen ohje on saatavilla ympäristötoimistosta. Suunniteltaessa muiden kuin omien jätevesilietteiden käsittelyä tai levitystä muille kuin omille pelloille, tulee ennen toiminnan aloittamista hankkia tarvittavat luvat.

Lisätietoa: Sysmän kunnan jätehuoltomääräyksissä on tarkempia ohjeita säiliöiden tyhjennystiheydestä. Käsittelemättömät saostussäiliölietteet ja umpikaivojen jätevedet tulee toimittaa kunnan jätevedenpuhdistamolle tai vastaanottajalle, jolla on asianmukaiset luvat jätteen käsittelyyn. Jätevesilietteen kuljettajan tulee tehdä toiminnastaan ilmoitus Hämeen elinkeino-, liikenne- ja ympäristökeskuksen ylläpitämään jätehuoltorekisteriin. Ilmoitusta ei tarvitse tehdä, mikäli kuljettaa vain omalla kiinteistöllä syntyneitä lietteitä.

7 § Mattojen ja muiden tekstiilien peseminen

7.1 Mattojen ja muiden tekstiilien pesu tulee järjestää niin, että puhdistamattomat vedet eivät joudu suoraan vesistöön.

Lisätietoa: Sysmän kirkonkylälle on rakennettu asukkaille erillinen matonpesupaikka.

8 § Ajoneuvojen, veneiden, koneiden ja vastaavien laitteiden peseminen ja huolto

Ajoneuvojen, veneiden, koneiden ja muiden laitteiden pesu ja huolto on toteutettava niin, että siitä ei aiheudu ympäristön pilaantumisen vaaraa eikä haittaa naapurustolle. Pesussa on noudatettava seuraavia määräyksiä:

8.1 Peseminen katu- ja tiealueilla, parkkipaikoilla ja muilla yleisillä alueilla sekä ranta-alueilla on kielletty.

8.2 Pesuedet on johdettava hiekan- ja öljynerottimen kautta jätevesi-
viemäriin, jos

- pesussa käytetään liuotinta sisältävää pesuainetta, tai
- pesu on ammattimaista tai laajamittaista, tai
- pesu tapahtuu pesuainetta käyttäen pohjavesialueella.

9 § Lumenkaatopaikkojen sijoittaminen

9.1 Lumenkaatopaikkaa ei saa sijoittaa pohjavesialueelle.

10 § Ruoppaus ja vesikasvien niitto

Lisätietoa: Koneellisista ruoppauksista on tehtävä ilmoitus Hämeen elinkeino-, liikenne- ja ympäristökeskukseen. Hankkeesta tulee aina ilmoittaa myös vesialueen omistajalle ja naapurikiinteistöjen omistajille. Ilmoitukset on tehtävä viimeistään 30 pv ennen työn aloittamista.

10.1 Vesikasvien niitoista tulee tehdä ilmoitus kunnan ympäristönsuojeluviranomaiselle, mikäli niitettävä alue on yli yksi hehtaari.

Hankkeesta tulee aina ilmoittaa myös vesialueen omistajalle ja naapurikiinteistöjen omistajille. Ilmoitukset on tehtävä viimeistään 30 pv ennen työn aloittamista. (Muutos 2012)

10.2 Ruoppausmassoja ei saa läjittää vesialueelle. Ruoppausmassa tulee sijoittaa ruoppauttajan omalle tai kirjallisella luvalla toisen maalle niin kauas rantaviivasta, ettei se voi joutua takaisin veteen aallokon, tulvan tai sateen vuoksi. Ruoppausmassojen sijoittamisella ei saa muuttaa keskiveden korkeuden mukaista rantaviivaa.

10.3 Niittojäte tulee kerätä pois vedestä ja läjittää kompostoitumaan maalle tai käsitellä muuten niin, ettei siitä aiheudu haittaa terveydelle tai ympäristölle.

Suositus: Niitto suositellaan tehtävän vesilintujen pesinnän jälkeen aikaisintaan 16.7. alkaen.

11 § Eläinten ulkotarhat

Ulkotarhalla tarkoitetaan läpi vuoden käytössä olevia, yleensä kasvipeitteettömiä eläinten jaloittelualueita.

- 11.1** Ulkotarha tulee perustaa riittävän etäälle vesistöistä, valtaajista ja talousveden hankintaan käytetyistä kaivoista ja lähteistä. Tarvittava suojaetäisyys riippuu eläinmäärästä, tarhan pinta-alasta, eläinten päivittäisestä ulkoiluajasta, maaston korkeussuhteista sekä maalaajista.

Suositus ulkotarhan sijoituspaikan vähimmäisetäisyyksiksi:

- Valtaajaan 20 m
- Vesistöön 50 m
- Talousveden hankintaan käytettävään kaivoon tai lähteeseen 30-100 m
- Naapurin asuinrakennukseen tai muuhun vastaavaan 50 m
- Pohjavesialueelle ulkotarhoja ei suositella perustettavan.

- 11.2** Ulkotarhaan ei saa muodostua liettynyttä pintaa. Ulkotarhasta tulee poistaa lanta säännöllisesti ja ulkotarhojen pintamaa on uusittava tarpeen mukaan.

12 § Maalämpöjärjestelmän rakentaminen (Muutos 2012)

- 12.1** Maalämmön keruujärjestelmän rakentaminen vedenottamon kaukosuojavyöhykkeelle tai mikäli suojavyöhykkeitä ei ole määritelty, vedenottamon valuma-alueelle, on kielletty.

- 12.2** Lämpökaivon rakentamisessa tulee noudattaa seuraavia suojaetäisyyksiä:

Kohde	Vähimmäisetäisyys
--------------	--------------------------

Tontin raja	5 m
Porakaivo	40 m
Rengaskaivo	20 m
Rakennus	3 m
Viemärit ja vesijohdot	5 m

Kiinteistökohtainen jätevesijärjestelmä:

Kaikki jätevedet	30 m
Harmaat vedet	20 m

Lähemmäs rajaa voidaan porata naapurin kirjallisella suostumuksella.

Suositus: Maalämpökaivojen väliseksi etäisyydeksi suositellaan vähintään 20 metriä.

- 12.3** Maalämmön porauksesta ei saa aiheutua haittaa naapurikiinteistölle. Porauksesta tuleva pöly ja liete tulee ottaa talteen.

LUKU 3 JÄTEHUOLTO

13 § Jätteiden käsittely

- 13.1** Puutarhajätteen luvaton vienti oman kiinteistön ulkopuolelle on kielletty. Myös puutarhajätteen avopoltto kirkonkylän asemakaava alueen asutuilla alueilla on kielletty.

Ohje: Puutarhajätteet voi kompostoida kiinteistöllä tarkoitusta varten rakennetussa kompostikehikossa tai kompostoris-
sa. Risut kompostoituvat parhaiten haketettuina. Puutar-
hajätettä voi viedä myös kunnan osoittamaan vastaanot-
topaikkaan (pienjäteasema).

- 13.2** Jätteiden sijoittaminen maahan on kiellettyä.

Seuraavia jätteitä saa hyödyntää maanrakentamisessa, kuten pysäköintialueiden, pihojen tai teiden rakennekerroksina ympäristönsuojeluviranomaisen hyväksymällä tavalla:

- puhdas betonijäte, joka ei sisällä metalleja tai ympäristölle tai terveydelle haitallisia aineita ja joka koostuu halkaisijaltaan korkeintaan 150 mm kokoisista kappaleista.
- puhdas tiilijäte, joka ei sisällä ympäristölle tai terveydelle haitallisia aineita.
- Rakennekerroksen paksuus saa olla korkeintaan 150 cm.

Edellä mainittujen jätteiden hyödyntämisestä maanrakentamisessa on tehtävä kirjallinen ilmoitus ympäristönsuojeluviranomaiselle vähintään 30 päivää ennen jätteen sijoittamista. Ilmoituksesta on käytävä ilmi:

- mistä jäte on peräisin
- miten jäte on esikäsitelty
- sijoitettavan jätteen määrä ja sijoittamisen tarkoitus
- milloin sijoittaminen tapahtuu
- jätteen sijoituspaikka karttapiirroksella ja rakennekuvilla osoitettuna.

Ympäristönsuojeluviranomainen voi vaatia ympäristölupaa haettavaksi, mikäli hyödynnettävä määrä tai sijoituspaikka sitä edellyttää (Muutos 2012).

Lisätietoa: Tuhkaa ja betonimursketta voidaan hyödyntää maanrakentamisessa eräiden jätteiden hyödyntämisestä annetun valtioneuvoston asetuksen (591/2006) mukaisesti. Asetus koskee jätteiden hyödyntämistä maarakenteissa vain, jos se toteutetaan maankäyttö- ja rakennuslaissa (132/1999) tarkoitetun katusuunnitelman, yleisen alueen toteuttamissuunnitelman, luvan tai ilmoituksen mukaisesti taikka maantielaisissa (503/2005) tarkoitetun tiesuunnitelman mukaisesti pohjavesialueen ulkopuolella. Täällaisesta hyödyntämisestä on tehtävä ilmoitus paikalliselle elinkeino-, liikenne ja ympäristökeskukselle.

14 § Luonnonvaraisten eläinten ruokinta

14.1 Ruoantähteiden tai elintarviketejätteen käyttö lintujen ja muiden luonnonvaraisten eläinten ruokinnassa asuinkiinteistöjen piholla ja parvekkeilla on kielletty kirkonkylän taajama-alueella.

LUKU 4 KEMIKAALIEN VARASTOINTI

15 § Kemikaalien säiliö- ja astiavarastointi

15.1 Terveydelle tai ympäristölle vaaralliset kemikaalit on säilytettävä niin, ettei niistä aiheudu vaaraa tai haittaa ympäristölle tai viemäritoksen toiminnalle. Asiattomien pääsy kemikaalivarastoon on estettävä. Säiliöiden ja astioiden päällysmarkinnöistä on käytävä ilmi turvallisuuden ja jätehuollon kannalta tarpeelliset tiedot, kuten kemikaalin kaupan nimi ja varoitusmerkinnät.

15.2 Ulkona oleva yli 450 litran nestemäisten kemikaalien astiavarasto tulee suojata siten, että mahdolliset vuodot eivät pääse maaperään. Vuodonhallinta voidaan toteuttaa käyttämällä kaksoisvaipallista tai kiinteällä valuma-altaalla varustettua säiliötä. Yksivaippaiset säiliöt tulee sijoittaa kemikaalia läpäisemättömään suoja-altaaseen katoksen alle tai muuten siten, että mahdolliset vuodot on mahdollista ke-

rätä talteen. Suoja-altaan tilavuus on oltava 110 % suurimman siihen sijoitettavan kemikaalisäiliön tilavuudesta.

- 15.3** Ulkona oleva alle 450 litran nestemäisten kemikaalien astiavarasto on sijoitettava kemikaaleja läpäisemättömälle alustalle siten, että kemikaalit eivät pääse valumaan maaperään tai viemäriin ja mahdolliset vuodot voidaan kerätä talteen.
- 15.4** Sisätiloissa kemikaalit on säilytettävä ja varastoitava asianmukaisessa allastetussa varastotilassa. Allasrakenteen tilavuus on mitoitettava 110 % varastotilassa olevan suurimman säiliön tilavuudesta. Varastotilan lattia on pinnoitettava kemikaalin vaikutusta kestäväällä pinnoitteella. Varastotila on oltava viemäröimätön tai lattiakaivo varustettava asianmukaisella suojakannella tai sulkuventtiilillä. Varastotilavaatimus ei koske kotitalouksissa ja niihin rinnastettavissa kiinteistöissä varastoitavia vähäisiä määriä tavanomaisesti käytettäviä kemikaaleja.
- 15.5** Pohjavesialueella työmaa-alueen tankkauspaikka on pinnoitettava tiiviiksi ja varustettava imeytysaineella ja kalustolla mahdollisten vuotojen keräämistä ja säilyttämistä varten. Säiliön täyttöventtiili tai siirtopumppu on lukittava työajan ulkopuolella ja tarvittaessa muulloinkin asiattoman käytön estämiseksi. Polttoainesäiliö on varustettava ylitäytönestolaitteella. Polttonesteen lisäksi muita pohjaveden pilaantumisvaaraa aiheuttavia kemikaaleja ei saa varastoida pohjavesialueella sijaitsevalla työmaa-alueella.

Työmaan tankkauspaikkaa koskeva määräys ei koske lyhytaikaista työmaata, joka kestää alle 30 vrk. Tämä poikkeus ei kuitenkaan koske vedenottamon kaukosuojavyöhykkeelle sijoittuvia työmaa-alueita. (Muutos 2012)

16 § Polttonestesäiliöiden tarkastus, kunnossapito ja käytöstä poistaminen

- 16.1** Kiinteistön tai polttonestesäiliön omistaja ja haltija vastaavat säiliöiden kunnan tarkastuttamisesta säännöllisin väliajoin sekä niiden asianmukaisesta sijoittamisesta ja käytöstä. Tarkastuksen saa suorittaa vain henkilö, jolla on tehtävän edellyttämä pätevyys ja laitteet. Tarkastuksista on laadittava tarkastuspöytäkirja, joka on säilytettävä ja tarvittaessa esitettävä kunnan ympäristönsuojeluviranomaiselle.

- 16.2** Pohjavesialueilla polttonestesäiliöitä ei saa sijoittaa maan alle. Pohjavesialueilla polttonestesäiliöitä uusittaessa maanalaiset säiliöt on poistettava ja korvattava sisätiloihin sijoitetuilla maanpäällisillä säiliöillä, jotka on varustettu ylitäytönestimellä ja yksiputkijärjestelmällä. Lisäksi tulee huolehtia vuotojenhallinnasta esim. suoja-altaalla tai 2-vaipparakenteella.

Lisätietoa: Pohjavesialueella sijaitsevat maanalaiset polttonestesäiliöt tulee tarkastuttaa määräajoin siten kuin maanalaisten öljysäiliöiden määräaikaistarkastuksista annetussa kauppa- ja teollisuusministeriön päätöksessä (343/83) on säädetty.

- 16.3** Tarkastamattomat polttonestesäiliöt on tarkastettava ensimmäisen kerran vuoden 2012 loppuun mennessä ja tämän jälkeen säiliön kuntoluokan mukaan.

Maanpäällisten polttonestesäiliöiden ja pohjavesialueen ulkopuolella sijaitsevien maanalaisten polttonestesäiliöiden tarkastusväli määräytyy seuraavasti:

A-luokan säiliö tarkastusväli on 10 vuotta.

B-luokan säiliö tarkastusväli on 5 vuotta.

C-luokan säiliö on poistettava käytöstä tai kunnostettava yhden vuoden sisällä.

D-luokan säiliö on poistettava välittömästi käytöstä.

Määräys ei koske välitilan valvonnalla varustettuja kaksoisvaippasäiliöitä.

- 16.4** Tarkastuksessa rikkinäiseksi todetun (D-luokka) polttonestesäiliön saa korjata vain asianomaiset luvat omaava yritys. Metallisäiliöiden korjaaminen muovi- tai lasikuitupinnoitteella on kielletty. Säiliöt, jotka on pinnoitettu ennen tämän määräyksen voimaantuloa, on tarkastettava vähintään 5 vuoden välein. (Muutos 2012)
- 16.5** Käytöstä poistettava maanalainen öljy-, polttoaine- tai muu kemikaalisäiliö putkistoineen on poistettava maaperästä kokonaan ja puhdistuttava ennen poistamista. Todistus puhdistuksesta on säilytettävä

mahdollista tarkastusta varten. Puhdistuksen suorittajalla on oltava tehtävän edellyttämä ammattitaito.

Lisätietoa: Poistettavan öljy-, polttoaine tai muun kemikaalisäiliön ja säiliöön liittyvän putkiston ympäristön maaperän puhtaus tulee selvittää poistamisen yhteydessä.

Jos maahan on päässyt ainetta, joka voi aiheuttaa maaperän tai pohjaveden pilaantumista, siitä tulee ilmoittaa välittömästi ympäristönsuojeluviranomaiselle. (Ympäristönsuojelulaki 86/2000 76 §).

Pilaantuneen maa-aineksen käsittelystä tulee tehdä ilmoitus Hämeen elinkeino-, liikenne ja ympäristökeskuskelle, joka tekee ilmoituksen johdosta päätöksen (Ympäristönsuojelulaki 86/2000 78 §).

LUKU 5 PÄÄSTÖT ILMAAN

17 § Savuhaittojen ehkäisy ja ilmanvaihdon poistokaasut

17.1 Tuoreen tai märän puun poltto on kielletty.

Kiinteistökohtaisissa lämmityskattiloissa ja muissa tulipesissä ei saa polttaa jätteitä eikä muita sellaisia aineita, joiden palaessa syntyy nokea, hajua, viihtyvyyshaittaa tai muuta ympäristön pilaantumista.

Tällaisia aineita ovat mm. kyllästetty, maalattu tai lakattu puutavara sekä lastulevy, vaneri, liimapuu ja muovit.

17.2 Puun kitupoltto on kielletty. Polttolaitteet tulee säätää, käyttää ja huoltaa siten, ettei poltosta aiheudu haittaa terveydelle tai yleiselle viihtyvyydelle. Polttolaitteen käytössä on varmistettava, että tulisija saa riittävästi paloilmaa.

17.3 Rakennuksen savukaasupäästöjen tai muiden päästöjen päästökorkeus sekä teollisuus-, tuotanto- ja yritys kiinteistöjen ilmanpoiston sijoitus on toteutettava siten, että savu- ja poistokaasujen leviäminen normaaleissa sää- ja käyttöolosuhteissa ei aiheuta terveyshaittaa, vahinkoa tai haittaa naapurikiinteistölle tai niiden käytölle eikä muutaakaan ympäristön pilaantumista.

18 § Rakennusten julkisivujen ja muiden rakenteiden kunnostaminen

18.1 Rakennusten julkisivujen ja ulkotiloissa suoritettavien rakenteiden tai esineiden hiekkapuhalluksessa, maalinpoistossa ja muissa kunnostustöissä työkohteeseen ja maanpintaan on suojattava esimerkiksi peitteellä siten, että jätteiden pääsy maaperään tai viemäriin estetään. Työn jälkeen ympäristö on siivottava ja syntyneet jätteet toimitettava asianmukaiseen käsittelyyn.

18.2 Saumaussmassojen PCB- ja lyijypitoisuudet on tutkittava mm. ikkunakorjausten, saumauskorjausten ja seinäelementtien purkutöiden yhteydessä. 1960- ja -70-luvuilla valmistuneista elementtitaloista on analysoitava PCB- ja lyijypitoisuudet. Lyijypitoisuus analysoidaan vain, jos PCB:tä ei löydy. 1980-luvulla valmistuneista taloista analysoidaan lyijypitoisuudet. Selvitys on tehtävä hankkeen valmisteluvaiheessa ja vastuu selvittämisestä kuuluu rakennuksen omistajalle tai haltijalle. Mikäli tutkiminen laiminlyödään, työ on tehtävä samoin kuin silloin, jos saumat sisältävät PCB:tä tai lyijyä:

Maaperä ja viemärit on suojattava siten, että kaikki jätteet saadaan kerättyä talteen. Hiontatyön aikana hiomakone on oltava kytkettynä kohdeimuriin. Jätteet voidaan kerätä esimerkiksi vahvoihin muovisäkkeihin. Pakkaukset on merkittävä sisällön mukaan (esim. saumaussmassajätettä, sisältää PCB:tä ja lyijyä). Jätteet tulee säilyttää asiattomien ulottumattomissa ja se on toimitettava laitokseen, jonka ympäristöluvassa on sallittu ko. jätteen vastaanotto.

18.3 Rakennusten julkisivujen ja ulkotiloissa suoritettavien rakenteiden tai esineiden hiekkapuhallus-, maalaus- ja muiden kunnostustöiden yhteydessä on huolehdittava siitä, että toiminnasta aiheutuva pöly, liuotinainehöyryt tai melu eivät aiheuta ympäristön pilaantumisen vaaraa (esim. suojahuputtamalla). Julkisivut ja rakennustelineet on peitettävä, mikäli asbestipitoisella pinnoitteella käsitellyt julkisivut pestään painepesulla.

Rakennusten ulkopintoja käsiteltäessä ikkunat ja muut ulkoilma-aukot on tiivistettävä siten, että pölyn ja muiden haitallisten aineiden kulkeutuminen rakennuksen sisälle estetään. Tarvittaessa rakennuksen koneellinen ilmanvaihto on pysäytettävä työn ajaksi.

18.4 Ulkona tapahtuvaa rakenteiden ja esineiden hiekkapuhallusta tai muuta häiritsevää melua aiheuttavaa rakennusten ja rakenteiden kunnostustyötä saa suorittaa arkisin maanantaista perjantaihin klo 7.00–19.00. Muuna aikana tapahtuvasta häiritsevää melua aiheuttavasta työstä on tehtävä ympäristönsuojelulain 60 §:n mukainen ilmoitus. Määräys ei koske yksityishenkilön talouteen liittyvää työtä. Häiritsevää melua aiheuttavia työvaiheita ei kuitenkaan saa suorittaa yöaikaan klo 22.00–07.00.

19 § Hiekoitushiekan poisto

19.1 Hiekoitushiekan poistamisen tai muun koneellisen kunnossapito- ja puhtaanapitotyön aiheuttama pölyäminen on estettävä käyttämällä riittävästi vettä. Määräys koskee myös hiekoitushiekan tai muun pölyävän materiaalin puhaltamista lehtipuhaltimella.

19.2 Uudelleen käytettäväksi kerätty hiekoitushiekka tulee säilyttää siten, ettei varastoinnista aiheudu pölyhaittaa. Taajama-alueella hiekoitushiekka tulee varastoida peitettyinä esimerkiksi siirrettävällä lavalla

LUKU 6 MELUN JA TÄRINÄN TORJUNTA

20 § Äänenvahvistimien käyttö ulkotiloissa

20.1 Taajaan rakennetulla alueella äänenvahvistimien ja äänentoistolaitteiden häiritsevä käyttö ulkotiloissa on kielletty yöaikaan klo 22–7 sekä päiväaikaan sairaalan, vanhainkodin, päiväkodin tai vastaavan läheisyydessä.

20.2 Liikkuvaan ajoneuvoon asennettujen sekä kannettavien äänentoistolaitteiden käyttö ulkona mainostustarkoituksessa on sallittua vain päiväaikaan klo 7–21.

20.3 Liikkeiden ja ravintoloiden ulossuunnattujen äänentoistolaitteiden käyttö on aukioloaikojen ulkopuolella kielletty. Ulossuunnatut äänentoistolaitteet on suunnattava ja säädettävä siten, ettei melutaso sisällä lähimmissä asuinhuoneistoissa ylitä valtioneuvoston päätöksessä määritellyjä ohjearvoja:

päivällä (klo 7–22)	35 dB ja
yöllä (klo 22–7)	30 dB

Ohje: Erityisesti tulee kiinnittää huomiota pieni- eli matalataajuiseen meluun. Pienitaajuisten sisämelun ohjearvot terssikaistoittain ovat:

Hz 20 25 31,5 40 50 63 80 100 125 160 200

Leq,1h/db 74 64 56 49 44 42 40 38 36 34 32

21 § Meluilmoitukset

Erityisen häiritsevää melua tai tärinää aiheuttavasta tilapäisestä toimenpiteestä tai tapahtumasta tulee tehdä ympäristösuojelulain 60 §:n mukainen ilmoitus kunnan ympäristönsuojeluviranomaiselle vähintään 14 vuorokautta ennen toimenpiteeseen ryhtymistä tai toiminnan aloittamista.

21.1 Ympäristönsuojelulain 60 §:n mukaista ilmoitusta ei tarvitse tehdä, kun noudatetaan annettuja aikarajoja ja melutasoja ja tiedotetaan tilaisuudesta etukäteen vaikutusalueen asukkaille:

- ulkoilmakonsertista, jonka aiheuttama melutaso yhden kappaleen keskiäänitasona (LAeq) arvioituna on melun vaikutuspiirissä olevien asuinrakennusten, hoito- ja oppilaitosten sekä muiden sellaisten kohteiden luona, joille saattaa aiheutua haittaa tai häiriötä, enintään 70 dB ja tilaisuus päättyy viimeistään klo 22.00.
- yksipäiväisestä yleisötapahtumasta (erilaiset näytökset, urheilukilpailut, sirkukset, tivolit).
- yksipäiväisestä moottoriurheilutapahtumasta, jossa ei ole yhteislähtöjä (ralli, rally-sprint, enduro, trial ja off road)
- yksityistilaisuuksista.
- ilotulitusnäytöksistä klo 7.00–24.00, uudenvuodenyönä klo 18–02.00. Näytöksestä on kuitenkin ilmoitettava, jos halkaisijaltaan yli 100 mm tai meluisuudeltaan niitä vastaavia ilotulitteita ammutaan klo 22.00 jälkeen.

Tiedote tilaisuudesta on jaettava jokaiseen porraskäytävään tai asuntoon melun vaikutusalueella viimeistään 5 päivää ennen tilaisuutta tai työvaiheen alkua.

Lisätietoa: Ilotulitteiden käyttö ilmoittamatta etukäteen pelastusviranomaiselle on sallittu vain uudenvuodenyönä klo 18.00 – 02.00. Ilotulitusnäytöksistä on tehtävä ilmoitus Turvalli-

suus- ja kemikaalivirastolle sekä poliisille. Ilotulitteiden käyttö voidaan kieltää, jos siihen sisältyy erityisiä riskejä.

- 21.2** Tilaisuus tai tapahtuma tulee järjestää siten, että äänentoistosta tai itse tapahtumasta aiheutuu naapurustolle mahdollisimman vähän meluhaittaa. Äänentoistolaitteet tulee suunnata ja säätää niin, että naapurustoon kohdistuu mahdollisimman vähän melua. Tarvittaessa on käytettävä melun leviämistä ehkäiseviä suojarakenteita.

Lisätietoa: Ympäristönsuojeluviranomainen antaa ilmoituksen perusteella päätöksensä. Päätöksessä voidaan hyväksyä myös korkeampi melutaso tai vaatia alhaisempaa melutasoa. Arviointi perustuu alueella vuosittain järjestettävien tapahtumien määrään, tapahtuman kestoon ja päätymisajankohtaan sekä häiriytyvien kohteiden laatuun ja määrään.

22 § Häiritsevää melua aiheuttavat koneet, laitteet ja rakennustyöt asuntojen ja muiden häiriintyvien kohteiden läheisyydessä

- 22.1** Erityisen häiritsevää melua ja tärinää aiheuttavien koneiden ja laitteiden, kuten iskuvasaran, sirkkelin, kulmahiomakoneen, lehtipuhaltimen, ruohonleikkurin tai moottorisahan käyttäminen tai jätteen kuormaus on kielletty arkisin ma–la yöaikaan klo 22–7 sekä sunnuntaisin ja juhlapyhinä klo 12 saakka. Erityisen häiritsevää melua ja tärinää aiheuttavien koneiden ja laitteiden käyttöaika on rajoitettava mahdollisimman lyhyeksi.

Määräyksen aikarajoitus ei koske:

- maatalouselinkeinon harjoittamisen vuoksi välttämätöntä tilapäistä ja lyhytaikaista toimintaa.
- liikenneväylien ja yhdyskuntateknisten laitteiden kunnossapitotöitä.

- 22.2** Rakennus- ja purkutöissä meluisimpia työvaiheita voidaan suorittaa arkisin ma–pe klo 7–18. Erityisen häiritsevää melua aiheuttavien koneiden ja laitteiden käyttöaika on rajoitettava mahdollisimman lyhyeksi. Määräys ei koske yksityishenkilön talouteen liittyvää rakentamis- ja purkutyötä. Häiritsevää melua ei kuitenkaan saa aiheuttaa klo 22–7.

- 22.3** Räjätystyötä, lyöntipaalutusta, kiviaineksen porausta, rikutusta ja murskausta tai muuta vastaavaa erityisen häiritsevää melua aiheut-

tavaa samaa työtä voidaan suorittaa arkisin maanantaista perjantaihin klo 7–18. Määräys ei koske yksityishenkilön suorittamaa rakennustyötä. Häiritsevää melua ei kuitenkaan saa aiheuttaa klo 22–7.

Mikäli toiminta kestää yli seitsemän vuorokautta toiminnanharjoittajan tulee tehdä ympäristönsuojelulain 60 §:n mukainen ilmoitus kunnan ympäristönsuojeluviranomaiselle. (Muutos 2012)

- 22.4** Mikäli erityisen häiritsevää melua tai tärinää aiheuttava tilapäinen toimenpide poikkeaa edellä säädetyistä määräyksistä, toiminnanharjoittajan tulee tehdä ympäristönsuojelulain 60 §:n mukainen ilmoitus kunnan ympäristönsuojeluviranomaiselle. Ilmoituksen perusteella ympäristönsuojeluviranomainen tekee päätöksen melua koskevista määräyksistä.

LUKU 7 MUUT MÄÄRÄYKSET

23 § Poikkeaminen ympäristönsuojelumääräyksistä

- 23.1** Ympäristönsuojeluviranomainen voi erityisestä syystä myöntää yksittäistapauksessa luvan poiketa näistä määräyksistä. Poikkeaminen ei saa muodostaa uutta käytäntöä.

24 § Ympäristönsuojelumääräysten rikkomisen tai laiminlyönnin seuraamukset

- 24.1** Ympäristönsuojelumääräysten rikkomisen tai laiminlyönnin seuraamuksista ja pakkokeinoista säädetään ympäristönsuojelulain 13 luvussa ja 15 luvun 116 §:ssä.

25 § Voimaantulo

- 25.1** Nämä ympäristönsuojelumääräykset tulevat voimaan 1.1.2013.

Ympäristönsuojelumääräyksissä ja niiden lisätietolaatikoissa on viitattu seuraaviin lakeihin, asetuksiin ja päätöksiin:

Jätelaki (646/2011)

Kemikaalilaki (744/1989)

Laki vaarallisten kemikaalien ja räjähteiden käsittelyn turvallisuudesta (390/2005)

Laki vesienhoidon ja merenhoidon järjestämisestä (1299/2004)

Terveydensuojelulaki (763/1994)

Vesilaki (588/2011)

Ympäristönsuojelulaki (86/2000)

Asetus vaarallisten kemikaalien teollisesta käsittelystä ja varastoinnista (59/1999)

Terveydensuojeluasetus (1280/1994)

Valtioneuvoston asetus eräiden jätteiden hyödyntämisestä maarakentamisessa (591/2006).

Valtioneuvoston asetus jätevesien käsittelystä viemäriverkostojen ulkopuolella (209/2011)

Ympäristöministeriön asetus yleisimpien jätteiden sekä ongelmajätteiden luettelosta (1129/2001)

Kauppa- ja teollisuusministeriön päätös maanalaisten öljysäiliöiden määräaikaistarkastuksista (344/1983)

Valtioneuvoston päätös PCB:n ja PCB-laitteistojen käytöstä poistamisesta sekä PCB-jätteen käsittelystä (711/1998)

Valtioneuvoston päätös puhdistamolietteen käytöstä maanviljelyksessä (282/1994).

YMPÄRISTÖNSUOJELUMÄÄRÄYSTEN PERUSTELUT

LUKU 1 YLEISET MÄÄRÄYKSET

1 § Tavoite ja soveltamisala

Ympäristönsuojelulain täytäntöön panemiseksi tarpeellisia paikallista olosuhteista johtuvia, kuntaa tai sen osaa koskevia yleisiä määräyksiä, jotka koskevat muuta kuin ympäristönsuojelulain nojalla luvanvaraista toimintaa taikka 61, 62 tai 78 §:n mukaan ilmoitusvelvollista toimintaa tai puolustusvoimien toimintaa.

Määräykset voivat koskea:

- 1) toimia, rajoituksia ja rakennelmia, joilla ehkäistään päästöjä tai niiden haitallisia vaikutuksia;
- 2) erityisen häiritsevän tilapäisen melun tai tärinän torjuntaa;
- 3) toimintojen sijoittumisen ympäristönsuojelullisia edellytyksiä asemakaava-alueen ulkopuolella;
- 4) alueita, joilla ympäristön erityisen pilaantumisvaaran vuoksi on kielletty jäteveden johtaminen maahan, vesistöön taikka ojaan, lähteeseen, tekolammikkoon tai vesilain 1 luvun 3 §:n 1 momentin 6 kohdan mukaiseen noroon; (27.5.2011/588)
- 5) vyöhykkeitä ja alueita, joilla lannan ja lannoitteiden sekä maataloudessa käytettävien ympäristölle haitallisten aineiden käyttöä rajoitetaan;
- 6) valvontaa varten tarpeellisten tietojen antamista; sekä (30.12.2004/1300)
- 7) vesien ja meriympäristön tilan parantamista koskevia toimia, jotka ovat vesienhoidon ja merenhoidon järjestämisestä annetun lain (1299/2004) mukaisen vesienhoitosuunnitelman tai merenhoitosuunnitelman mukaan tarpeellisia. (25.3.2011/273)

Ympäristönsuojelumääräyksiä vastaavia kunnallisia säädöksiä ovat jätehuoltomääräykset, terveydensuojelujärjestys ja rakennusjärjestys. Lisäksi järjestyslaissa on joitakin ympäristönsuojelua sivuavia määräyksiä ja myös kaavamääräykset voivat koskea ympäristön-

suojelua. Ympäristönsuojelumääräysten valmistelussa on pyritty siihen, ettei ristiriitaisuuksia eri kunnallisten määräysten suhteen tulisi.

2 § Määräysten valvonta

Ympäristönsuojelulain 21 §:ssä on säädetty kunnan ympäristönsuojeluviranomaisesta.

3 § Paikalliset olosuhteet

Sysmän paikallisina erityisalueina pidetään 1- ja 2-luokan tärkeitä pohjavesialueita, niiden pohjavedenmuodostumisalueita ja pohjavedenottamoiden lähi- ja kaukosuojavyöhykkeitä. Pohjavesialueiden luokitus perustuu ympäristöhallinnon kartoituksiin ja päivityksiin. Ympäristönsuojelumääräysten tarkoittamat pohjavesialueet on rajattu tuoreimpien pohjavesikarttojen perusteella.

LUKU 2 VESIENSUOJELU

4 § Talousjätevesien johtaminen ja käsittely

Ympäristönsuojelulain 3 a -luvussa on säädetty jätevesien yleisestä puhdistamisvelvollisuudesta ja annettu valtioneuvostolle mahdollisuus tarkemmin säätää jätevesien käsittelystä asetuksella. Valtioneuvoston asetus jätevesien käsittelystä viemäriverkostojen ulkopuolella tuli voimaan 1.1.2004 ja kumottiin 15.3.2011 voimaan tulleella uudella asetuksella (209/2011).

Jos kiinteistöä ei ole liitetty yleiseen viemäriin eikä toimintaan tarvita ympäristönsuojelulain mukaista lupaa, jätevedet on johdettava ja käsiteltävä siten, ettei niistä aiheudu ympäristön pilaantumisen vaaraa. Riittämättömästi puhdistetut jätevedet voivat aiheuttaa hygieenistä pilaantumista ja rehevöitymistä vesistöissä sekä talousveden pilaantumisen vaaraa.

Talousjätevesien puhdistustasolle on hajajätevesiasetuksessa määriteltä vähimmäisvaatimukset ja erikseen ohjeellinen puhdistustaso pilaantumiselle herkille alueille. Pilaantumiselle herkkät alueet voidaan ympäristönsuojelulain 19 §:n mukaan määritellä kunnan ympäristönsuojelumääräyksissä.

Jätevesien johtaminen viemäriin on ensisijainen vaihtoehto. Tämä on tuotu esiin myös Hämeen vesiensuojelun toimenpideohjelmassa, jossa vesiensuojelun toimenpiteenä on esitetty viemäriverkostojen laajentaminen myös haja-asutusalueille.

Jätevesien maaperäkäsittelylaitteistojen sekä purkupaikan sijoittamisen etäisyysvaatimukset perustuvat yleisesti käytössä oleviin suojaetäisyyksiin. Etäisyysvaatimusten perusteet ovat ensisijaisesti vesiensuojelullisia sekä terveydensuojelullisia. Toisaalta niillä voidaan ehkäistä muuta ympäristönsuojelulain 3 §:n 1 momentissa määriteltyä pilaantumista, esimerkiksi mahdollisia hajuhaittoja.

Etäisyyksissä on otettu huomioon myös vettymisestä aiheutuva haitta rakennusten rakenteille sekä haitat naapurikiinteistöjen nykyiselle ja tulevalle käytölle.

Pohjaveden pilaaminen on kielletty ympäristönsuojelulain 8 §:ssä. Hämeen vesienhoidon toimenpideohjelmassa on esitetty nykykäytännön mukaiset toimenpiteet pohjavesien suojelemiseksi asutuksen jätevesiltä. Niiden mukaan jätevesien imeyttämistä maaperään ei sallita pohjavesialueilla. Pohjavesialueilla haja-asutusalueiden jätevesien käsittelytarvetta ja sen tehostamista arvioidaan laadittujen pohjaveden suojelusuunnitelmien pohjalta.

Ranta-alueilla tulee ottaa huomioon tulvan vaikutus jätevesijärjestelmien toimintaan. Tärkeintä on estää puhdistamattomien jätevesien huuhtoutuminen korkean veden aikana suoraan vesistöön. Samasta syystä imeytys- ja kokoomaputkistot on perusteltua sijoittaa keskimääräisen vuotuisen tulvatason yläpuolelle.

5 § Kuivakäymälän hoito

Kuivakäymälästä saattaa aiheutua ympäristönsuojelulain tarkoittamaa ympäristön pilaantumista ja haju- tai viihtyvyyshaittoja. Käymäläjätteen sisältämien ravinteiden ja mahdollisten taudinaiheuttajien aiheuttaman pilaantumisen ehkäisemiseksi on ennakolta estettävä ravinteiden pääsy vesistöön ja maaperään.

Terveydensuojelulain (763/1994) 30 §:ssä määrätään sijoittamaan ja huoltamaan käymälä siten, että siitä ei aiheudu terveystahetta käyttäjille tai sen läheisyydessä oleskeleville. Rakennusjärjestyksessä

annetaan määräyksiä erilaisten rakennelmien sijoittamisesta, jotka koskevat myös kuivakäymälöitä.

Terveydensuojeluasetuksen (1280/1994) 14 §:ssä määrätään, että kuivakäymälä on sijoitettava tiiviille alustalle, ettei siitä aiheudu hajun, talousveden tai maaperän likaantumisen vuoksi terveyshaittaa. Käymäläjätteen kompostoinnistakaan ei saa aiheutua terveyshaittoja (13 §). Käymälän pohjan ja käymäläjätteen kompostointilaitteen tiiviyys ja erottelevan käymälän nesteiden keräily on tärkeää myös vesiensuojelun näkökulmasta.

Jätelaki (646/2011) määrittelee jätteenkäsittelyn velvollisuudet. Jätteestä ei saa aiheutua vaaraa tai haittaa ympäristölle tai terveydelle.

6 § Haja-asutuksen jätevesilietteen käsittely

Haja-asutuksen jätevesilietteen sisältämien ravinteiden ja mahdollisten taudinaiheuttajien aiheuttaman pilaantumisen ehkäisemiseksi on perusteltua estää ennakolta niiden pääsy maaperään ja vesistöön.

Haja-asutuksen jätevesilietteiin sovelletaan Valtioneuvoston päätöstä puhdistamolietteen käytöstä maanviljelyksessä (282/1994). Päätöksen 4 §:ssä määrätään, että liete on ennen sen käyttöä maanviljelyksessä käsiteltävä mädättämällä tai kalkkistabiloinnilla taikka muulla sellaisella tavalla, jolla voidaan merkittävästi vähentää taudinaiheuttajien määrää ja hajuhaittoja sekä lietteen käytöstä aiheutuvia terveys- tai ympäristöhaittoja.

Ohjeiden mukaan käsiteltynäkin peltoviljelyssä saa ilman erillistä hyväksyntää käyttää vain tilan omasta toiminnasta peräisin olevia lietettä. Valtioneuvoston päätöksen 6 §:ssä on määrätty, että lietettä saa käyttää vain viljelymaalla, jolla kasvatetaan viljaa, sokerijuurikasta tai öljykasveja taikka sellaisia kasveja, joita ei käytetä ihmisen ravinnoksi tai eläimen rehuksi. Nurmelle lietettä saa levittää vain perustettaessa nurmi suojaviljan kanssa ja multaamalla liete huolellisesti. Viljelymaalla, jolla on käytetty lietettä, saa viljellä perunaa, juuriksia ja vihanneksia aikaisintaan viiden vuoden kuluttua lietteen käytöstä.

Jätevesilietteiden kuljettajan (joka kuljettaa lietettä esimerkiksi kunnan jätevedenpuhdistamolle) tulee olla hyväksytty elinkeino-, liikenne-

ne- ja ympäristökeskuksen ylläpitämään jätelain 96 §:ssä tarkoitettuun jätehuoltorekisteriin.

7 § Mattojen ja muiden tekstiilien peseminen

Matonpesupaikan pesuvedet ovat rinnastettavissa harmaisiin talousjätevesiin, eli erilaisiin asumisessa ja kotitalouksissa muodostuviin pesuvesiin, jotka tulisi käsitellä ennen vesistöön johtamista. Jos pesu ei ole laajamittaista (vain yhden tai muutaman kotitalouden matot vuosittain), käsittelyksi riittää imeyttäminen maahan.

Vuonna 2004 tehdyssä tutkimuksessa (Pirkanmaan ympäristökeskus) selvitettiin mattopyykin aiheuttamaa kuormitusta. Mattojen pesu- ja huuhteluvesiin irtosi runsaasti vesistöä kuormittavia aineita. Nestesaippuan aiheuttama kuormitus oli vähäinen, suurin kuormitus aiheutui mattoihin tarttuneesta liasta. Matoista irtosi kiintoainetta (hiekkaa, savea ja orgaanista ainetta) sekä maton kuituja. Pesuvesien ravinnepitoisuudet olivat suuria ja joissain pesuvesissä oli myös runsaasti bakteereja. Tulosten perusteella voitiin todeta, että matonpesun siirtämisellä rannalle saadaan selviä vesiensuojeluhyötyjä.

8 § Ajoneuvojen, veneiden, koneiden ja vastaavien laitteiden peseminen ja huolto

Autojen pesuvedet ovat jätevesiä, jotka on käsiteltävä kuten muutkin harmaat jätevedet. Pestäessä autoja liuottimia sisältävillä tai muilla pesuaineilla, voi etenkin suurien jätevesimäärien johtamisesta maastoon tai sadevesiverkostoon aiheutua ympäristönsuojelulain tarkoittamaa ympäristön pilaantumista. Vaikkei liuottimia tai muita pesuaineita käytettäisikään, ammattimaisessa tai muussa usein toistuvassa pesussa jätevesimäärät ovat suuria. Muu jätevesien käsittelytapa kuin johtaminen jätevesiviemäriin riittävästi esikäsittelynä ei voi tulla kysymykseen. Viemäriverkoston toiminnan kannalta on tarpeen, että jätevedet esikäsitellään ennen viemäriin johtamista öljyn- ja hiekanerotuskaivoissa.

Poikkeuksena ovat jätevedet, jotka syntyvät pestäessä autoja satunnaisesti pelkällä vedellä tai miedoilla pesuaineilla. Tällöin vesi sisältää pääsääntöisesti vain vähäisiä määriä epäpuhtauksia. Näitäkään vesiä ei tule päästää suoraan vesistöön tai maastoon rannan välittömässä läheisyydessä. Riittävän kaukana rantaviivasta miedot

pesuvedet voidaan johtaa maaperään. Poikkeuksena ovat pohjavesialueet, joilla kaikki puhdistamattomien jätevesien imeyttäminen maahan on kiellettyä. Ajoneuvojen pesuvedet saa päästää maaperään vain, jos pesu tehdään pelkällä vedellä.

Myös kiinteistökohtaisessa jätevesien käsittelyssä pesuvedet on tarpeen mukaan esikäsiteltävä puhdistuslaitteistojen toimivuuden turvaamiseksi öljyn- ja hiekanerotuskaivoissa.

Yleisillä katu- ja tiealueilla peseminen on kielletty, koska se voi aiheuttaa viihtyvyyshaittaa tien käyttäjille tai naapurustolle. Kadulta pesuvedet voivat myös päätyä sadevesiviemärien kautta suoraan vesistöön.

9 § Lumenkaatopaikkojen sijoittaminen

Lumen läjittämisestä voi aiheutua roskaantumista ja sulamisvedet ja itse lumen ajaminen voivat aiheuttaa lähiympäristöön haittoja. Lumen haitta-ainepitoisuudet eivät yleensä ole korkeita, mutta silti on varmintä, että lumen vastaanottopaikkaa ei perusteta vedenhankinnan kannalta tärkeälle pohjavesialueelle. Roskien siivoaminen kuuluu myös vastaanottopaikan pitäjälle.

10 § Ruoppaus ja vesikasvien niitto

Määräysten tarkoituksena on vähentää niittojen ja vesirakennustöiden aiheuttamaa mahdollista vesistön pilaantumista. Ilmoitusvelvollisuudella turvataan valvovan viranomaisen tiedonsaanti.

Ilman riittävää asiantuntemusta suoritettua niitosta voi aiheutua vahinkoa ruovikossa eläville eliöille sekä olla haittaa vesistön ravinnetaloudelle, jos poistetaan ravinteiden sitoutumisen kannalta tarpeellista kasvillisuutta. Lisäksi niitoista voi aiheutua viihtyvyyden alenemista, jos niittojätteitä ei kerätä rannalle asianmukaisesti.

Ilmoitukseen on liitettävä selvitys työn suoritustavasta.

Ruoppaustoimenpiteet tulee aina suunnitella huolellisesti. Matalat rannat ja niihin usein liittyvät tulva-alueet ovat monimuotoisia elinympäristöjä, joiden lajisto kärsii ruoppauksista tai voi kadota niiden takia kokonaan. Ruoppaustoimenpiteistä voi aiheutua myös arvaamattomia haittavaikutuksia: veden samenumista, pohjan liettymistä, ravinteiden vapautumista pohjasedimentistä veteen, kalojen

kutualueiden tuhoutumista, ranta-alueiden syöpymistä ja sortumista sekä maiseman rumentumista.

Ruoppausmassojen läjittäminen vesialueelle voi aiheuttaa veden samentumista, pohjan liettymistä ja lisätä ravinnekuormitusta.

Ruoppausmassojen läjitys vesialueelle on mahdollista vain, jos se sisältyy aluehallintoviraston antamaan lupapäätökseen. Rantaviivan muuttaminen on kiellettyä, sillä kiinteistön raja vesialuetta vasten määräytyy keskivedenkorkeuden mukaisen rantaviivan mukaan.

Ruoppaaja vastaa itse kaikista ruoppauksen mahdollisesti aiheuttamista vahingoista, joten ruoppausta suunniteltaessa on tarpeen kysyä neuvoa asiantuntijoilta ja käyttää työssä ruoppaukseen perehtynyttä urakoitsijaa.

11 § Eläinten ulkotarhat

Ulkotarhat ovat eläinmäärään nähden pinta-alaltaan pieniä ja niissä jaloitellaan ympärivuotisesti. Lähes aina ulkotarhat ovat kasvipeitteettömiä. Mainitut seikat lisäävät ravinteiden huuhtoutumisen vaaraa ja siten vesien pilaantumisen riskiä. Haittojen ehkäisemiseksi on määrätty lanta siivottavaksi lantalaan ja ulkotarhojen pintamaa uusittavaksi. Vastaavia haittoja aiheutuu myös ratsastuskentistä.

Määräykset koskevat kaikkia eläimiä, joita pidetään ulkotarhoissa.

12 § Maalämpöjärjestelmän rakentaminen

Maalämpöjärjestelmien riskit liittyvät pohjavesien paikalliseen pilaantumiseen tilanteissa, joissa lämmönsiirtoainetta on päässyt vuotamaan putkistosta. Tämän vuoksi maalämpöjärjestelmän rakentaminen on kielletty vedenottamon kaukosuojavyöhykkeellä. Kyseessä on tällöin talousveden pilaantumisen riski. Muilla pohjavesialueilla edellytykset maalämpöjärjestelmän rakentamiseen ratkaistaan tapauskohtaisesti. Määräyksessä olevat suojaetäisyydet perustuvat Suomen ympäristökeskuksen tekemään ohjeeseen ”Maalämmön hyödyntäminen pientaloissa” (Ympäristöopas 2009).

LUKU 3 JÄTEHUOLTO

13 § Jätteiden käsittely

Ympäristönsuojelumääräyksillä on tarkennettu paikallisia jätehuoltomääräyksiä. Tavoitteena on ehkäistä jätteistä aiheutuvaa ympäristön pilaantumista ja edistää jätteiden hallittua hyötykäyttöä.

Puutarhajätteiden viemistä oman kiinteistön ulkopuolelle voidaan pitää ympäristönsuojelulain 3 §:n tarkoittamana ympäristön pilaamisena ja se täyttää myös roskaamisen tunnusmerkit. Myös pienten jätemäärien vieminen voi aikaa myöten aiheuttaa ympäristön pilaantumista, joten se on kielletty kokonaan.

Risujen ja puutarhajätteiden polttaminen ei ole hyväksyttävää alueilla, joilla asuu tai oleskelee paljon ihmisiä. Palamisolosuhteet ovat poikkeuksetta sellaiset, että haittoja esiintyy. Risut ja puutarhajätteet ovat lisäksi usein kosteita, jolloin savua syntyy runsaasti. Terveys- ja viihtyvyyshaittojen vähentämiseksi puutarhajätteen poltto on kielletty kirkonkylän asemakaava alueen asutuilla alueilla.

Jätteiden hautaaminen maahan on hallitsematonta jätteiden käsittelyä, josta voi aiheutua myös ympäristön pilaantumista. Jätteiden laajamittainen sijoittaminen maaperään edellyttää yleensä voimassa olevaa ympäristölupaa. Toisaalta useita erilaisia jätemateriaaleja voidaan hyödyntää haittottomasti maarakentamisessa. Määräysten tarkoitus ei ole estää tällaista toimintaa. Määräyksessä on todettu, millä edellytyksillä jätettä voi sijoittaa maahan. Määräys koskee sellaista eräiden vaarattomien jätteiden melko vähäistä hyödyntämistä, johon ei tarvita ympäristölupaa ja jota ei koske Valtioneuvoston asetus eräiden jätteiden hyödyntämisestä maarakentamisessa (591/2006).

Edellytysten täyttyessäkin ympäristönsuojeluviranomaiselle on annettava valvontaa varten mahdollisuus kieltää tai antaa määräyksiä jätteen sijoittamisesta maaperään, mikäli sijoittamisesta voidaan epäillä aiheutuvan ympäristön pilaantumisen vaaraa. Tämän vuoksi sijoittamisesta tulee ilmoittaa etukäteen valvontaviranomaiselle.

14 § Luonnonvaraisten eläinten ruokinta

Ruoantähteiden kuten leivän tai eläinrasvan käyttö lintujen ruokinnassa voi aiheuttaa ympäristönsuojelulain tarkoittamaa ympäristön pilaantumista kuten viihtyisyyden vähenemistä ja ympäristön roskaantumista, haittaeläimien kertymistä ruokintapaikalle tai suoraan hygieniahaittaa.

Jätteen käyttö eläinten ruokkimiseen ei myöskään ole jätehuoltomääräyksissä sallittua jätteiden omatoimista käsittelyä.

Eläinten ruokintaa koskeva määräys on annettu ympäristönsuojelulain, jätelain ja terveydensuojelulain perusteella.

LUKU 4 KEMIKAALIEN VARASTOINTI

15 § Kemikaalien säiliö- ja astiavarastointi

Säännöksen määräyksillä pyritään ehkäisemään kemikaalien varastoinnista aiheutuvia päästöjä ja niiden haitallisia vaikutuksia, jotka ilmenevät ympäristön, kuten maaperän ja pohjaveden, pilaantumisena. Kemikaalien käsittelystä (mukaan lukien varastointi) säädetään kemikaalilaissa (744/1989). Yleinen huolehtimisvelvollisuus on määrätty lain 15 §:ssä.

Kemikaalien teollista varastointia, joka tarkoittaa tietyn kemikaalien laadusta riippuvan rajan ylittävien kemikaalimäärien varastointia, säädellään kemikaalilainsäädännöllä (asetus vaarallisten kemikaalien teollisesta käsittelystä ja varastoinnista 59/1999). Myös pienempien määrien varastoinnille, josta ei tarvitse tehdä kemikaali-ilmoitusta, asetettavat yleiset vaatimukset ovat tarpeellisia, koska kemikaalien huolimattomasta varastoinnista aiheutuu merkittävä maaperän ja pohjaveden pilaantumisriski.

Hämeen vesiensuojelun toimenpideohjelman mukaan nykykäytäntö pohjaveden suojelemiseksi on, että pohjavesialueilla sijaitsevat olemassa olevat yritystoiminnan kemikaalien aiheuttamat riskit poistetaan rakenteellisilla ja toiminnallisilla keinoilla. Kemikaalien varastointia pohjavesialueella vältetään ja niiden aiheuttama riski onnettomuustapauksissa otetaan huomioon. Määräyksissä vaadittu vuoto-

jenhallinta on toimenpideohjelman mukaista onnettomuuksiin varautumista.

Lyhytaikaisella työmaalla tarkoitetaan sellaista kertaluontoista työmaata, jonka kokonaiskesto on alle 30 vuorokautta, eikä kemikaaleja tai polttoaineita säilytetä alueella pidempään eikä niitä ole tarvetta tuoda työmaalle toistuvasti.

16 § Polttonestesäiliöiden tarkastus, kunnossapito ja käytöstä poistaminen

Käytöstä poistetut ja vanhat vielä käytössä olevat maanalaiset säiliöt ovat riski maaperälle ja pohjavesille. Maanalaisten säiliöiden poistaminen pohjavesialueilta on nykykäytännön mukainen toimi Hämeen vesiensuojelun toimintaohjelman mukaan. Tämä toteutuu, kun säiliöitä uusittaessa vaihdetaan maanalaiset säiliöt maanpäällisiin.

Maanalaisen säiliön kunnosta ei saada luotettavaa tietoa muuten kuin tarkastuksen yhteydessä. Pohjavesialueilla maanalaisten säiliöiden tarkastuksesta määrätään kauppa- ja teollisuusministeriön päätöksessä 344/1983.

Maaperän pilaantumisen ehkäisemiseksi määrätään tarkastettavaksi myös muut kemikaalisäiliöt kuin pohjavesialueilla sijaitsevat maanalaiset öljysäiliöt. Näin säiliöiden kunnan heikkeneminen voidaan havaita ajoissa ja estää vahinkojen syntyminen. Tarkastustiheys on käytännössä sama kuin pohjavesialueilla sijaitsevilla maanalaisilla öljysäiliöillä. Tarkastuksen suorittajalta vaaditaan tehtävän edellyttämää ammattitaitoa, koska tarkastus tehdään erityismittalaitteita käyttäen. Vuotavan säiliön aiheuttama ympäristön pilaantumisriski on merkittävä, joten tarkastuksen on oltava luotettava.

Käytöstä poistettuja säiliöitä ei ole aina välttämättä puhdistettu, joten on olemassa vaara, että maaperä pilaantuu säiliöiden aikaa myöten rikkoutuessa. Vanhoja käytöstä poistettuja öljy- ja kemikaalisäiliöitä putkistoineen pidetään jätteenä, johon sovelletaan jätelain säännöksiä. Jätteestä aiheutuvan ympäristön pilaantumisen ehkäisemisestä säädetään ympäristönsuojelulaissa (6 § ja 7 §).

Poistamalla säiliöt maaperästä määräyksen mukaisesti estetään huonokuntoisista vanhoista säiliöistä aiheutuva maaperän pilaantu-

minen. Lisäksi maaperä vanhojen säiliöiden ympärillä voi olla pilaantunut vuotojen seurauksena ja edellyttää puhdistamista.

Säiliön ja putkiston nostamisen yhteydessä saattaa tapahtua pilaantumista, mikäli niitä ei ole tyhjennetty ja puhdistettu perusteellisesti. Toisaalta myös öljyä sisältävän säiliön jatkokäsittely on vaikeaa.

Ennen määräysten voimaantuloa asianmukaisesti puhdistettua ja hiekalla täytettyä säiliötä ei edellytetä poistettavaksi. On kuitenkin pyrittävä varmistamaan, että säiliöön ei ole jäänyt öljyä, joka voisi päästä vuotamaan maaperään.

Vanhat säiliöt voivat sijaita sellaisessa paikassa, että niitä on teknisesti vaikea tai mahdoton poistaa esim. rikkomatta rakennuksen rakenteita tai aiheuttamatta sortumisvaaraa. Poikkeusta säiliön poistamisvelvollisuudesta voi hakea kirjallisesti ympäristönsuojeluviranomaiselta perustellusta syystä. Poikkeus käsitellään noudattaen hallintomenettelystä annettuja säännöksiä, jolloin esimerkiksi naapureita on tarpeen mukaan kuultava. Päätökseen haetaan muutosta siten kuin ympäristönsuojelulaissa säädetään muutoksenhausta ympäristönsuojeluviranomaisen päätökseen.

Vastuu maahan jätetystä säiliöstä siirtyy kiinteistön uudelle omistajalle, joten hänelle on annettava siitä tieto määräyksen mukaisesti.

LUKU 5 PÄÄSTÖT ILMAAN

17 § Savuhaittojen ehkäisy ja ilmanvaihdon poistokaasut

Savu- ja muiden kaasuhaittojen vähentämiseksi on annettu määräys, jolla pienpolton polttoaineet on rajoitettu kuivaan polttopuuhun ja kielletty vähähappisissa oloissa tapahtuva kitupoltto. Erityisesti tiheästi asutulla alueella runsaat savukaasut voivat kulkeutua asuinkiinteistöjen ilmanvaihdon kautta sisätiloihin ja aiheuttaa terveydensuojelulain 27 §:n mukaista terveyshaittaa.

Kotitalousjätteiden polttaminen pienkiinteistöjen lämmityslaitteissa ja uuneissa ei ole hyväksyttävää, koska niissä palamisolosuhteet eivät ole sellaisia, mitä hallitulta yhdyskuntajätteiden poltolta edellytetään. Jätteiden, esimerkiksi muovien, polttamisesta syntyvien savukaasujen mukana joutuu ympäristöön siinä määrin nokea ja hajua tai ter-

veydelle haitallisia ja jopa myrkyllisiä yhdisteitä (muun muassa polyaromaattisia hiilivetyjä), että niistä saattaa aiheutua ympäristönsuojelulain tarkoittamaa ympäristön pilaantumista ja viihtyisyyshaittoja.

Myös kunnan jätehuoltomääräykset kieltävät jätteiden hävittämisen polttamalla.

Päästökorkeus vaikuttaa savukaasujen laimenemiseen ilmassa ja sitä kautta terveys- ja viihtyvyshaittoihin.

18 § Rakennusten julkisivujen ja muiden rakenteiden kunnostaminen

Yleinen määräys hiekkapuhallus- ja muun jätteen keräämisestä ja pölyntorjunnasta on annettu, ettei vaikeasti kerättävä jäte aiheuta ympäristön viihtyvyyden alenemista tai muuta ympäristön pilaantumista.

Polyklooratut bifenyylit (PCB) ovat pysyvyydeltään ja kertyvyydeltään pahimpia ympäristömyrkyjä, joten PCB:tä sisältävät materiaalit ja laitteet ovat vaarallista jätettä. Myös lyijy on vaaralliseksi jätteeksi luokiteltava myrkyllinen metalli. Vaaralliseksi jätteeksi luokiteltavat aineet on kerätty luetteloksi ympäristöministeriön asetuksen 1129/2001 liitteeseen. Samoin kemiallisessa maalinpoistossa käytettävät liuottimet ja työssä syntyvä liuottimia sisältävä maalinpoistojäte ovat yleensä vaarallisia jätteitä, jotka on kerättävä talteen ja toimitettava vaarallisen jätteen käsittelyyn.

Vaaralliset jätteet tulee aina pitää erillään muista jätteistä. Jätelain (646/2011) 15 §:ssä on kielletty erilaatuisten vaarallisten jätteiden sekoittaminen keskenään tai muihin jätteisiin tai aineisiin. PCB-jätteen käsittelystä määrätään myös valtioneuvoston päätöksessä 711/1998, 6–8 §.

Määräykset pölyn ja melun rajoittamisesta on annettu terveyshaittojen estämiseksi.

19 § Hiekoitushiekan poisto

Hiekoitushiekan poistoa koskevat määräykset on annettu pölyämisestä aiheutuvan ilmanlaadun heikkenemisen ja siitä johtuvien terveys- ja viihtyvyshaittojen estämiseksi. (Ympäristönsuojelulaki, terveydensuojelulaki)

LUKU 6 MELUN JA TÄRINÄN TORJUNTA

Melu on yksi yleisimpiä ja tärkeimpiä elinympäristön laatua ja viihtyisyyttä heikentäviä tekijöitä. Melu on ääntä, jonka ihminen kokee epämiellyttävänä tai häiritsevänä tai joka on muulla tavoin ihmisen terveydelle tai hyvinvoinnille haitallista. Elinympäristössä yleisesti vallitseva melu on sen tasoista, että se voi aiheuttaa suoria ja epäsuoria terveyshaittoja häiritsemällä esimerkiksi työntekoa tai nukkumista. Meluavaa toimintaa harjoittavan tulee huolehtia melusta aiheutuvien ympäristöhaittojen ennaltaehkäisemisestä ja rajoittamisesta mahdollisimman vähäisiksi (aiheuttamisperiaate).

20 § Äänenvahvistimien käyttö ulkotiloissa

Äänentoistolaitteiden jatkuvasta käytöstä yöaikaan sekä päiväaikaan melulle herkkien häiriintyvien kohteiden läheisyydessä aiheutuu erityistä häiriötä. Äänentoistolaitteita käytetään usein mainos- ja muissa vastaavissa tarkoituksissa, eikä niiden käyttäminen esimerkiksi ulkotarjoilualueella ole liikkeen toiminnan kannalta välttämätöntä. Siksi määräyksissä on rajoitettu ja osittain kielletty äänentoistolaitteiden jatkuva käyttö tiettyinä kellonaikoina ja herkästi häiriintyvien kohteiden läheisyydessä.

Ulkotarjoilualueiden naapuruston asukkaat kärsivät äänentoistolaitteiden päivittäisestä käyttämisestä tarjoilualueella varsinkin kesäisin. Äänentoistolaitteiden käyttö ajoittuu lisäksi usein ilta- ja yöaikaan. Määräyksellä on määritelty äänentoistolaitteista aiheutuva sallittu melutaso. Äänentoistolaitteiden suuntaamisella ja säädöillä voidaan vaikuttaa merkittävästi naapurustolle aiheutuvaan melutasoon ja melun häiritsevyyteen.

21 § Meluilmoitukset

Määräyksellä on ympäristönsuojelulain 60 §:n 2 momentin mukaisesti vapautettu meluilmoituksen tekemisestä tilaisuudet, joiden aiheuttama melu ei pääsääntöisesti ole erityisen häiritsevää tai jotka järjestetään siten, että määräyksissä annetut edellytykset täyttyvät.

Sallittua melutasoa koskeva määräys on tarpeen musiikkimelusta aiheutuvan ympäristön pilaantumisen ja viihtyvyshaittojen ehkäisemiseksi. Erityisen tarpeellinen määräys on niiden paikkojen lähei-

syydessä, joissa järjestetään vuosittain useita ulkoilmakonsertteja tai tapahtumia.

Meluhaittaa vähennetään myös tiedottamalla asiasta etukäteen, jolloin melulle altistuvien on mahdollista varautua poikkeukselliseen tilanteeseen.

Mikäli edellytykset eivät täyty, tapahtumasta on tehtävä ympäristönsuojelulain 60 §:n mukainen ilmoitus.

22 § Häiritsevää melua aiheuttavat koneet, laitteet ja rakennustyöt asuntojen ja muiden häiriintyvien kohteiden läheisyydessä

Muun muassa kiinteistöjen rakennus-, remontointi-, kunnossapito- ja huoltotyöt aiheuttavat asukkaille erityisen häiritsevää melua etenkin, jos työtä tehdään toistuvasti iltaisin ja öisin. Määräyksillä ohjataan työt tehtäväksi pääsääntöisesti päiväaikaan, jolloin kunnossapidossa ja muissa töissä käytettävien koneiden ja laitteiden melua ei katsota erityisen häiritseväksi.

Poikkeuksena ovat välttämättömät työt, joita ei voida lykätä esimerkiksi liikenneturvallisuuden takia. Silloin tällöin yöaikaan tehtävä välttämätön työ ei aiheuta asukkaille vastaavaa haittaa kuin toistuvasti yöaikaan tehtävä työ.

Määräyksessä on erikseen lueteltu töitä, jotka ovat luonteeltaan sellaisia, ettei niistä ole tarkoituksenmukaista vaatia meluilmoituksen tekemistä, vaikka työt aiheuttavatkin erityisen häiritsevää melua. Usein ei voida etukäteen edes tietää milloin työtä joudutaan tekemään, joten ilmoituksen tekeminen etukäteen olisi käytännössä mahdotonta eikä vastaisi ympäristönsuojelulain 60 §:n tarkoitusta.

LUKU 7 MUUT MÄÄRÄYKSET

23 § Poikkeaminen ympäristönsuojelumääräyksistä

Ympäristönsuojelulain 19 §:n 3 momentin mukaan kunnan ympäristönsuojeluviranomainen voi myöntää poikkeuksen ympäristönsuojelumääräyksestä siinä mainituin perustein. Lähtökohtana on, että määräyksistä poiketaan vain harvoin yksittäistapauksissa. Näissä tapauksissa ympäristönsuojeluviranomainen arvioi asiantuntemuk-

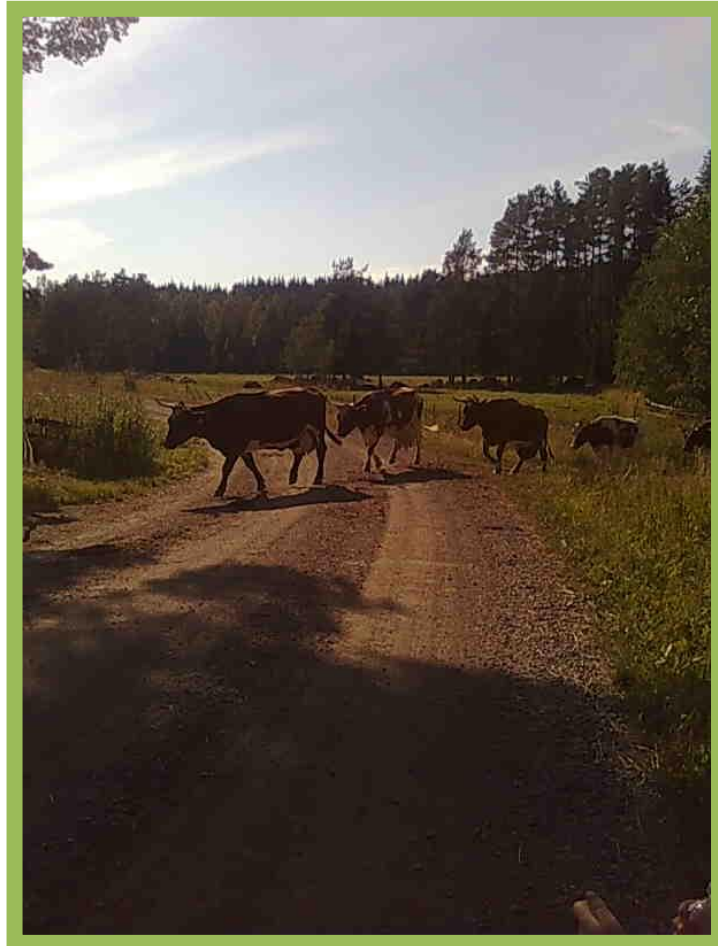
sellaan, onko kyseessä sellainen erityinen syy, jonka perusteella poikkeus voidaan myöntää.

24 § Ympäristönsuojelumääräysten rikkomisen tai laiminlyönnin seuraamukset

Ympäristönsuojelumääräysten rikkomisen tai laiminlyönnin seuraamuksista ja pakkokeinoista säädetään ympäristönsuojelulain 13 luvussa ja 15 luvun 116 §:ssä.

25 § Voimaantulo

Päätös ympäristönsuojelumääräysten hyväksymisestä annetaan tiedoksi siten kuin kunnalliset ilmoitukset kunnassa julkaistaan. Päätös katsotaan annetun tiedoksi, kun kuulutus on asetettu yleisesti nähtäville. Samoin on kuulutettava ympäristönsuojelumääräysten voimaantulosta ja muutoksista.



www.sysma.fi