

SYSMÄN KUNTA



TASEKIRJA VUODELTA 2011

TILINPÄÄTÖS JA TOIMINTAKERTOMUS VUODELTA 2011

SISÄLLYSLUETTELO

sivut

1. TOIMINTAKERTOMUS

1.1 Olennaiset tapahtumat toiminnassa ja taloudessa	1
1.1.1 Kunnanjohtajan katsaus	1
1.1.2 Kunnan hallinto ja siinä tapahtuneet muutokset	3
1.1.3 Yleinen ja oman alueen taloudellinen kehitys	5
1.1.4 Olennaiset muutokset kunnan toiminnassa ja taloudessa	6
1.1.5 Kunnan henkilöstö	6
1.1.6 Arvio merkittävimmistä riskeistä ja epävarmuustekijöistä sekä muista toiminnan kehittymiseen vaikuttavista seikoista	7
1.1.7 Ympäristötekijät	7
1.2 Kunnan sisäisen valvonnan järjestäminen	7
1.3 Tilikauden tuloksen muodostuminen ja toiminnan rahoitus	9
1.3.1 Tilikauden tuloksen muodostuminen	9
1.3.2 Toiminnan rahoitus	11
1.4 Rahoitusasema ja sen muutokset	14
1.5 Kokonaistulot ja -menot	17
1.6 Kuntakonsernin toiminta ja talous	18
1.6.1 Yhdistelmä konsernitilinpäätökseen sisältyvistä yhteisöistä	18
1.6.2 Konsernin toiminnan ohjaus	18
1.6.3 Olennaiset konsernia koskevat tapahtumat	19
1.6.4 Selonteko konsernivalvonnan järjestämisestä	19
1.6.5 Konsernitilinpäätös ja sen tunnusluvut	20

1.7 Keskeiset liitetiedot	
1.8 Tilikauden tuloksen käsittely ja talouden tasapainottamistoimenpiteet	27
1.8.1 Tilikauden tuloksen käsittely	27
1.8.2 Talouden tasapainottamistoimenpiteet	27
2. TALOUSARVION TOTEUTUMINEN	
2.1 Talousarvion määrärahojen ja tuloarvioiden sekä tavoitteiden toteutuminen	27
2.1.1 Käyttötalouden toteutuminen	28 - 50
2.1.2 Tuloslaskelmaosan toteutuminen	51
2.1.3 Investointien toteutuminen	53
2.1.4 Rahoitusosan toteutuminen	57
2.2 Yhteenveto määrärahojen ja tuloarvioiden toteutumisesta	58
3. TILINPÄÄTÖSLASKELMAT	
3.1 Kunnan tilinpäätöslaskelmat	69
3.1.1 Tuloslaskelma	69
3.1.2 Rahoituslaskelma	70
3.1.3 Tase	71
3.2 Konsernilaskelmat	73
3.2.1 Konsernituloslaskelma	73
3.2.2 Konsernin rahoituslaskelma	74
3.2.3 Konsernitase	75
4. TILINPÄÄTÖKSEN LIITETIEDOT	
4.1 Tilinpäätöksen laatimista koskevat liitetiedot	77
4.2 Tuloslaskelmaa koskevat liitetiedot	79

4.3 Tasetta koskevat liitetiedot	81
4.3.1 Taseen vastaavia koskevat liitetiedot	84
4.3.2 Taseen vastattavia koskevat liitetiedot	88
4.4 Vakuuksia koskevat liitetiedot	90
4.5 Henkilöstöä koskevat liitetiedot	92
5. ERIYTETYT TILINPÄÄTÖKSET	
5.1 Laskennallisesti eriytetyn vesihuoltolaitoksen tilinpäätös	93
6. ALLEKIRJOITUKSET	96
7. LUETTELO KÄYTETYISTÄ KIRJANPITOKIRJOISTA JA TOSITELAJEISTA SEKÄ SÄILYTYSAJOISTA	97
8. LISTAUS VIREILLÄ OLEVISTA HANKKEISTA	1 - 5

1. TOIMINTAKERTOMUS

Toimintakertomuksen antamisesta vastaavat kunnanhallitus ja kuntajohtajat (KuntaL 69 §). Toimintakertomuksessa annetaan tiedot kunnan toiminnan kehittämisestä koskevista tärkeistä seikoista (KPL 3:1 §). Kunnan toimintakertomuksen erityisenä tehtävänä on selvittää valtuuston talousarviossa hyväksymien toiminnallisten ja taloudellisten tavoitteiden toteutumista kunnassa ja kuntakonsernissa (KuntaL 69 §). Toimintakertomuksessa on myös annettava tietoja sellaisista kunnan ja kuntakonsernin talouteen liittyvistä olennaisista asioista, joista ei ole tehtävä selkoa kunnan tai kuntakonsernin taseessa, tuloslaskelmassa tai rahoituslaskelmassa. Kunnanhallituksen on lisäksi toimintakertomuksessa tehtävä esitys tilikauden tuloksen käsittelystä. Jos kunnan taseessa on kattamatonta alijäämää, toimintakertomuksessa on tehtävä selkoa talouden tasapainotuksen toteutumisesta tilikaudella sekä voimassa olevan taloussuunnitelman toimenpideohjelman riittävydestä talouden tasapainottamiseksi (KuntaL 69 §).

1.1 Olennaiset tapahtumat toiminnassa ja taloudessa

1.1.1 Kunnanjohtajan katsaus

Valtuuston kunnan tehtävien hoidolle asettamat tavoitteet toteutuivat hyvin. Tilikauden vuosikate on 3 milj. euroa eli n. 705 €/asukas. Tilikauden tulos on n. 646 000 euroa. Talouden tavoitteet toteutuivat tulojen osalta arvioitua paremmin. Perusturvatoimeen sosiaali- ja terveydenhuollon kuntayhtymän toimintoihin varattuja määrärahoja jäi käyttämättä ensihoidon ja sairaankuljetuksen neljän vuoden takautuvan lisälaskutuksen jälkeenkin vielä n. 0,6 milj. €. Perusturvan palvelut tuotettiin silti palvelusopimuksen mukaisesti.

Peruspalvelukeskus Aavan kunnat ovat valmistelleet siirtymistä suoritepohjaiseen hinnoitteluun kuntien palvelutilauksissa. Valmistelussa on ollut myös kuntayhtymän taseyksikkönä toimivan Peruspalvelukeskus Aavan liikelaitostaminen. Aava-kuntien omistajaohjauksen vahvistamiseksi suunnitellaan tilaajatoiminnan organisointia tilaajakeskukseksi ja tilaajalautakunnaksi. Päätöksenteko on siirtynyt kuluvalle vuodelle.

Sysmän Kehitys Oy lopetti toimintansa selvitystilän jälkeen 31.12.2011 ja yhtiön koko osakekanta n. 2 milj. € poistettiin kerralla kunnan kirjanpidosta. Jo edellisessä tilinpäätöksessä poistettiin yhtiölle useiden vuosien aikana myönnetty ja menetetyiksi todetut pääomallinat yht. 4,7 milj. €. Kunta osti kehitys-yhtiöltä myymättä jääneet teollisuushallit yhtiön kunnalle olevan velan määrällä, mikä vastasi myös hallien käypää arvoa paikkakunnalla. Näin kunnan taseeseen ei enää sisälly kehitys-yhtiön osakkeita eikä yhtiöltä olevia saatavia. Sysmän Kehitys Oy on siirtynyt kunnan elinkeinopolitiikan historiaan. Sysmän kunnalla on edm. merkittävistä poistokirjauksista huolimatta vuosi 2011 mukaan lukien 2,8 milj. € ylijäämää taseessa.

Vapon rakentama kiinteän polttoaineen lämpölaite vihittiin käyttöön syyskuussa 2011. Kunta ostaa Vapolta lämpöä ja myy sitä kaukolämpöasiakkailleen. Kotimaisen uusiutuvan energiaraaka-aineen kysynnän kasvusta eri puo-

lilla maata arvioidaan tulevaisuudessa Sysmään, vahvan metsän kasvun alueelle, tulevan entistä enemmän työtä ja tuloja.

Suopellon sataman ruoppaushanke käynnistyi vuoden 2011 aikana. Ruoppauksen vastaanotto jäi kuluvalle vuodelle. Laiturirakenteet asennetaan osaksi kuluvan vuoden aikana ja veneilijöiden palvelutoiminnat käynnistyvät vähitellen. Sysmän rannikkoalueen ja miljöön kehittämissuunnitelma - rakennemuutosohjelmassa keskitytään Sysmän elinmahdollisuuksien ja veto-voimaisuuden parantamiseen. Miljöötä kehitetään erilaisin palveluin keskittymällä mm. vapaa-ajan ja matkailun palveluihin ja satama- ja vesiliikenteen palveluiden monipuolistamiseen. Päijänteen hyödyntämisen jatkotoimenpiteenä suunnitellaan Suopellon satamarakentamisen jälkeen kirkonkylän laivarantaan uutta kahvila- ja palvelurakennusta. Suopellon kevyen liikenteen väylän suunnitelmaa valmistellaan yhteistyössä Uudenmaan Elyn liikenne- ja infrastruktuurivastuun kanssa. Suopello-Ilolan alueelle johtavan kevyen liikenteen väylän rakentaminen jää pääosin kunnan rahoitettavaksi.

Otamonportin asemakaava-alueen tiestöstä osa on rakennettu ja osa tonteista on myynnissä. Uutta rakentamista ja asumista toivotaan alueelle mahdollisimman pian lisäämään työtä ja ostovoimaa kuntaan. Päijänteen alueen rantaosayleiskaava on päivitettävänä. Tulossa on uusia vapaa-ajan rakennuspaikkoja ja lisää rakennusoikeutta nykyisille rakennuspaikoille. Kirkonkylän taajaman yleiskaavaa ollaan myös uudistamassa. Näin saadaan myös tarpeelliset kirkonkylän asemakaavan tarkistukset ja muutokset vähitellen eteenpäin.

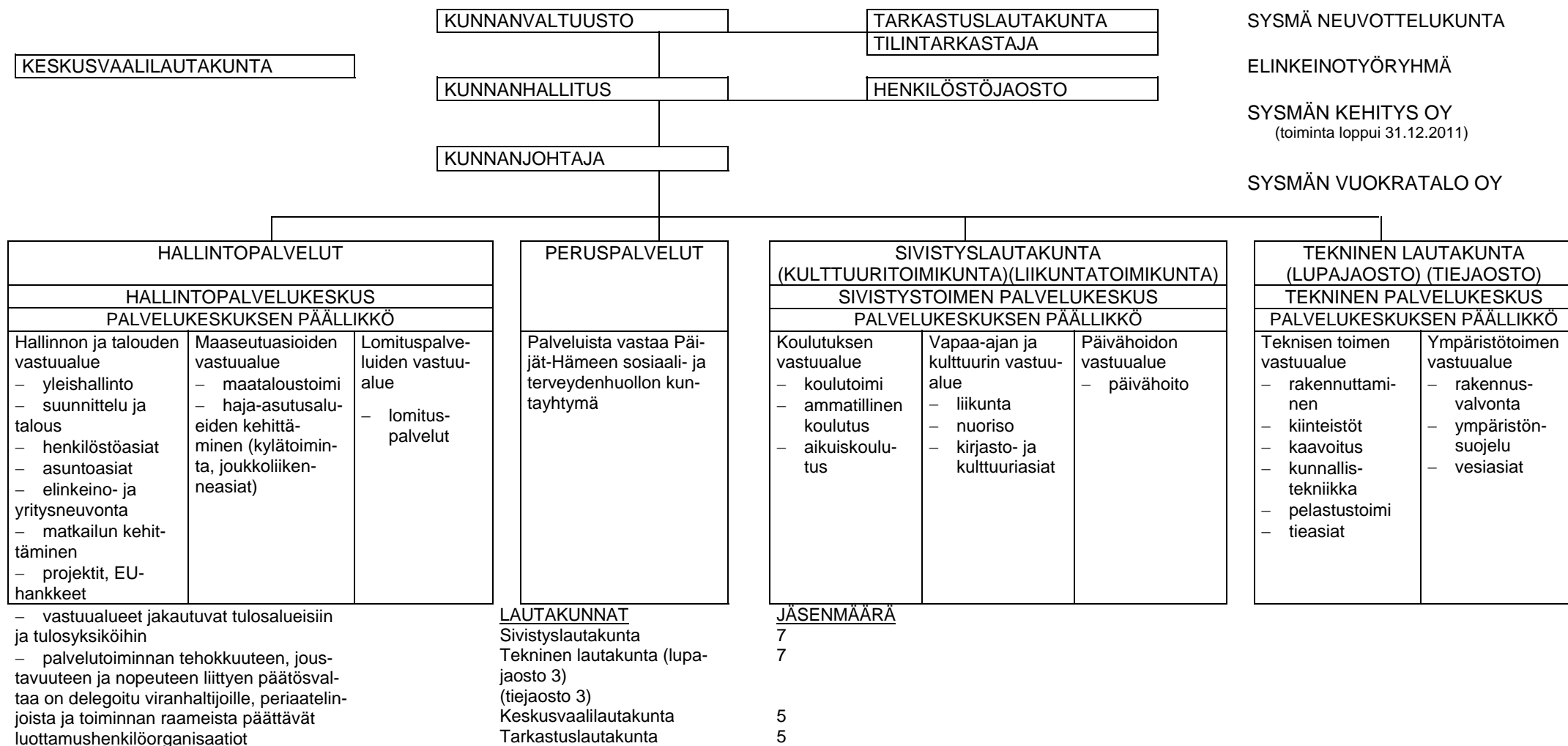
Sysmän kunnassa joudutaan toimintojen ja talouden suunnittelussa varautumaan ikääntyneen väestön sosiaali- ja terveydenhuollon palvelujen kysynnän jatkuvaan kasvuun. Etelä-Suomen Aluehallintoviraston tulokinnalla säännöksi muuttunut henkilöstömitoitussuositus tarkoittaa vanhusten huollossa vanhainkodilla merkittäviä lisäyksiä sosiaali- ja terveydenhuollon ammatillisen koulutuksen saaneen henkilöstön määrään jo vuoden 2012 aikana. Hoivan ja hyvinvoinnin tuottamisen uudet mahdollisuudet -hankkeessa selvitettiin mm. kunnalle edullisemmän tehostetun palveluasumisen tarpeita ja järjestämistä vanhustenhuollon laitoshoidon sijaan. Vanhustenhuollon palvelurakenteen muutos tehostettuun palveluasumiseen siirtymisineen on toteutettava vuoteen 2015 mennessä.

Sysmän kunnan päivitettyssä strategiassa 2020 Sysmä on itsenäinen kunta. Hallitusohjelmaan kärkenä sisältyvän kuntarakennemuutoksen ei anneta häiritä Sysmän vision toteuttamista eikä kunnan elinkeinollisen toimintaympäristön ja palvelutoimintojen kehittämistä. Toimintojen varmistamiseksi haetaan yhteistyötä eri suunnilta ja useilla eri sektoreilla.

Marketta Kitkiöjoki
kunnanjohtaja

1.1.2 Kunnan hallinto ja siinä tapahtuneet muutokset

KUNNAN ORGANISAATIOKAAVIO 2011



Kunnanvaltuuston kokoonpano v. 2011

Nimi	arvo/ammatti	puolue
Asikainen	Pekka pj. kunnallisneuvos	Kesk
Nurminen	Jukka I vpj. terveydenhoitaja	SDP
Stålhammar	Jaakko II vpj. yrittäjä, autoilija	Kok
Aartolahti	Jouko linja-autonkuljettaja	SDP
Ahvenainen	Katri kassamyyjä	SDP
Aromaa	Timo perushoitaja	SDP
Haarasilta	Samuli autoilija, maanvilj.	Kesk
Jussila	Sari agrologi (AMK)	Kesk
Järvinen	Mika toimitusjohtaja	Kok
Koskenniemi	Hannu lämpökesk. hoitaja	Kok
Koskinen	Veli-Pekka perushoitaja	SDP
Kuusimo-Rinne	Miina maanviljelijä	Kesk
Kuusipohja	Heikki eläkeläinen	SDP
Lahtinen	Veikko metsätalousyrittäjä, eläkeläinen	Kesk
Lehtosalo	Eevakaisa luokanopettaja	Kesk
Mannila	Jaakko maanviljelijä	Kesk
Niittymäki	Kari maanviljelijä	Kesk
Palvaila	Heikki maanviljelijä, yrittäjä	Kok
Pylkkänen	Heli fysioterapeuttiyrittäjä	Kok
Ruppa	Ville yrittäjä	Kok
Sarmala	Heli maaseutuyrittäjä	Kok
Sinisalo	Maija MMK, kasvintuot.neuvoja	Kesk
Stenroth	Jari yrittäjä	Vas
Stjernvall	Juhani metsätalousinsinööri (AMK), alueneuvoja	Kok
Streng	Virpi maanviljelijä	Kok
Uurainen	Leo kirvesmies	SDP
Vettenranta	Teppo agrologi (AMK), maatalousmyyjä	Kesk

Kunnanvaltuuston poliittiset voimasuhteet:

KESK	10
KOK	9
SDP	7
VAS	1
Yht.	27

Palvelukeskusten päälliköt

Hallintopalvelukeskus	hallintojohtaja Tuula Saarinen
Tekninen palvelukeskus	tekninen johtaja Harri Hoffren
Sivistyspalvelukeskus	sivistystoimenjohtaja Raija Hörkkö

1.1.3 Yleinen ja oman alueen taloudellinen kehitys

Suomen talouskasvu hidastui vuoden 2011 loppupuoliskolla Euroopan velkakriisin aiheuttaman epävarmuuden lisääntyttyä ja velkakriisin alettua vaikuttaa reaalityalouteen. Valtiovarainministeriön arvion mukaan Suomen talous kasvoi vuonna 2011 2,6 % ja alkaneen vuoden talouskasvuksi ennustetaan 0,4 %. Kasvun hidastuminen lisää taloudessa ilmeneviä epätasapainoja. Suomen ulkomaan kauppa väheni edellisestä vuodesta ja kasvuennuste vuodelle 2012 on niukkaa. Heikkenevä kansainvälinen ja kotimainen kysyntä vähentää investointitarvetta.

Nimellinen ansiotasoindeksi nousi v. 2011 2,7 %, josta 2,0 %-yksikköä selittyi sopimuskorotusten vaikutuksella ja 0,7 %-yksikköä muilla tekijöillä kuin sopimuskorotuksilla. Koska inflaatio oli keskimäärin 3,4 %, reaalityasoindeksi laski 0,7 % v. 2011. Vuonna 2012 yksityisen sektorin sekä valtiosektorin sopimuskorotusten vuosimuutoksen vaikutukseksi arvioidaan 2,7 % ja kuntasektorilla 3,2 %, kun sopimuskorotukseen sisällytetään raamisopimuksen palkansaajille maksettava kertaerä sekä ns. palkkaperintö edelliseltä vuodelta.

Kuntatalous on lievästi alijäämäinen v. 2011. Kuntien verotulojen kasvu on hidastunut samalla kun palkkamenojen kasvu on nopeutunut loppuvuotta kohden. Verotulojen kasvun hidastumisen taustalla on muun muassa vuoden 2010 verotuksen valmistumisen jälkeen tehdyt kunnallisveron kertymää vähentävät jako-osuuden oikaisut. Vuonna 2012 kuntien verotulot ja valtionosuudet kasvavat selvästi kuluvaan vuoteen hitaammin, vaikka kunnat nostavat keskimääräistä kunnallisveroprosenttiaan 0,09 prosenttiyksiköllä. Kuntatalouden alijäämä syvenee v. 2012 ja lainakannan kasvu uhkaa jatkuu.

Koko maassa työttömien määrä väheni 5,2 % vuodentakaisesta ja Kanta- ja Päijät-Hämeen maakunnissa (Hämeen ELY-keskuksen toimialue) 9,5 %. Työ- ja elinkeinohallinnon tilastoinnin mukainen työttömyysaste oli Hämeen ELY-keskuksen alueella joulukuussa 10,7 % ja koko maassa 9,7 prosenttia.

Päijät-Hämeen työttömyysaste oli joulukuussa 12,1 % (v. 2010 12,9). Sysmässä työttömyysaste oli vuoden lopussa 10,1 % (v. 2010 11,1 %), Hartolassa vastaava luku oli 11,5 % ja Heinolassa 13,5 %. Sysmässä keskimääräinen työttömyysaste vuositasolla oli 9,7 %. (Työttömänä keskimäärin 165 henkilöä/vuositaso.) Vuonna 2011 avoimia työpaikkoja koko maassa oli enemmän kuin vuonna 2010, kuten myös Hämeen ELY-keskuksen alueella. Sysmässä avoimien työpaikkojen määrä nousi vuositasolla seitsemällä. Sysmässä työttömien työnhakijoiden määrä laski 16,9 % vuoden 2010 määrästä. Nuorten työttömien osuus työttömistä työnhakijoista oli 6,7 % ja pitkäaikaistyöttömien osuus oli 23,6 %.

Itä-Hämeen alueella asukasluku laski kaikissa kunnissa. Sysmän asukasluku oli 31.12.2011 4 261, asukasluku laski 44 hengellä (kuolleiden enemmitys 48 ja muuttovoitto 4 henkeä).

1.1.4 Olennaiset muutokset kunnan toiminnassa ja taloudessa

Vuoden 2011 aikana ei peruskunnassa tapahtunut olennaisia vuoden 2011 tilinpäätökseen vaikuttavia toiminnallisia muutoksia. Sosiaali- ja terveystyön toiminta näyttäisi olevan vakiintumassa, mutta vuosien 2007 - 2011 virheellinen ensihoidon laskutus tuo takautuvasti vuoden 2011 tilinpäätökseen ylimääräisen n. 469 000 € laskun.

Merkittävimmät investoinnit olivat Otamonportin asuntoalueella sekä Suopellon satama-alueella. Otamonportin alueen kunnallistekniikka saatiin lähes valmiiksi ja tonttien myynti aloitetaan keväällä 2012. Suopellon venepalvelukeskus saatiin hyvään alkuun. Satamakenttätyö on vastaanotettu, väylän ja satama-altaan työ lähes valmis. Kunnan ja Marinetek Marinas Oy sopimuksen mukaan kunnan satama ja laituripaikkojen hoito siirtyi yhtiölle. Laitureita ei kuitenkaan vielä kesän 2011 aikana voitu uuteen osaan asentaa. Kesäksi 2012 on tarkoitus saada yksi uusi laiturijärjestelmä ja satamassa aloittaa kioskitoimintaa. Finn-domo Oy:n suunnitelmat Ilolan alueen markkinoinnista ja rakennuttamisesta eivät tuottaneet tulosta, joten alueesta on suunnitteilla uudenlainen konsepti. Suunnitelmissa oleva kevyen liikenteen väylän rakentaminen Suopellon tukee alueen kehittämistä. Satamatoiminnan kehittämistä jatketaan myös vuonna 2012 ja Sysmän rannikkoalueiden ja miljöön kehittäminen -hankkeen puitteissa aloitetaan kirkonkylän satama-alueen rakentaminen ja kehittäminen.

Kunnallisveroja tilityksistä kertyi vuonna 2011 2,36 % vähemmän kuin edellisellä vuonna. Talouden ja työllisyyden kehitys ei ollutkaan niin huono kuin budjettia laadittaessa näytti, joten kertymä oli 176 000 € parempi kuin alun perin budjetoidiin. Yhteisöverojen tilityksissä oli kasvua edelliseen vuoteen 1,6 %. Valtion korotus kuntajako-osuuteen kymmenellä prosenttiyksiköllä oli vielä voimassa vuoden 2011 loppuun. Budjettiin merkityn arvion alitus oli kuitenkin n. 140 000 €. Kiinteistöverojen kasvu oli 6,34 %. Kiinteistöveroja kertyi n. 130 000 yli budjetoidun. Kiinteistöveroprosentteja nostettiin vuonna 2010.

Tilikauden 2011 tulokseen vaikuttaa kunnan 100 %:n tytäryhtiön Sysmän Kehitys Oy:n toiminnan lopetus. Yhtiön toiminnalla ei ollut enää sitä merkitystä kuntamarkkinoinnin ja elinkeinotoiminnan vetäjänä, minkä takia se alun perin perustettiin. Sysmän Kehitys Oy laitettiin selvitystilaan syksyllä 2011 ja sen toiminta loppui 31.12.2011. Kunnan yhtiölle antamat 4,7 milj. € pääomalliset poistettiin kirjanpidosta jo vuoden 2010 tilinpäätöksessä. Toiminnan loppuessa tuli myös koko osakekanta n. 2 milj. € poistaa kerralla kunnan kirjanpidosta.

Sysmän kunnalla ei ole meneillään merkittävää tutkimustoimintaa.

1.1.5 Kunnan henkilöstö

Henkilöstön lukumäärä 31.12.2011 oli 276, joista vakinaisia oli 210. Henkilöstön lukumäärä kuvaa yhden päivän tilannetta eli 31.12.2011 voimassa olleita palvelussuhteita. Luku käsittää sekä kokoaikaisen että osa-aikaisen henkilöstön, mutta ei työllistettyjä. Palkkojen ja palkkioiden kokonaissumma sosiaaliluokan tilikaudelta on 11 760 148,83 € ja edelliseltä tilikaudelta 12 093 321,13 euroa.

Kunta laatii vuosittain erillisen henkilöstötilinpäätöksen.

1.1.6 Arvio merkittävimmistä riskeistä ja epävarmuustekijöistä sekä muista toiminnan kehittymiseen vaikuttavista seikoista

Vakuutusyhtiön kanssa on vuodelle 2008 tehty Sysmän kunnan riskienhallinnan laatuarvio. Riskienhallinnan vastuut jakautuvat toimialoittain toimenkuvien kautta. Kunnassa on tehty myös turvallisuussuunnitelma, valmiussuunnitelma ja riskianalyysi. Koko kunnan riskienkartoitus päivitetään vuosien 2011 - 2013 aikana. Riskianalyysi on tehty jo päivähoidon ja koulutoimen osalta, hallintopalveluissa toteutetaan keväällä 2012. Erityistä huomiota on kiinnitettävä henkilöstön työhyvinvointiin ja jaksamiseen. Työolosuhdekartoitus lomitustoimessa tehdään vuosien 2010 – 2013 aikana ja sen jälkeen kolmen vuoden välein.

Sysmän kunnalla ei tällä hetkellä ole merkittäviä rahoitus- ja vahinkoriskejä. Vakuutukset ovat kunnossa ja lainat eivät ole korkoherkkiä ja ovat alle valtakunnan keskiarvon. Vakuutukset on kilpailutettu vuonna 2010.

Toiminnallisena riskinä on sosiaali- ja terveyspalvelujen tarpeen nousu. Kunnan väestön ikääntyminen asettaa paineita tälle palvelutuotannolle. Työvoiman saanti pieniin maaseutukuntiin on hankalaa ja yhteistyötä lähikuntien kanssa on syvennettävä. Sosiaali- ja terveyspalveluiden kokonaiskustannukset jäivät vuonna 2011 palvelusopimusten tason alle. Osin palvelun saanti on ollut heikkoa, mutta kuitenkin lain vaatimien aikamäärien puitteissa. Uhkana voidaan pitää myös meneillään olevaa kuntarakenneuudistusta. Sen ja uuden terveydenhuoltolain ratkaisut voivat johtaa nykyisen Sosiaali- ja terveysyhtiön hajoamiseen. Palveluiden uudelleen järjestäminen ja tasapainoisen tilan saavuttaminen tulisi viemään useita vuosia. Työikäisen väestön suhteellinen väheneminen kokonaistaloudellisen tilanteen kanssa vähentävät kunnan verotuloja. Epävarmuutta tuo valtion talouden tasapainottamistoimenpiteet sekä peruspalveluiden rahoituksen jakautuminen kunnan ja valtion välillä.

1.1.7 Ympäristötekijät

Sysmän kunnan kaatopaikka on suljettu. Jälkihoitokustannuksien kattamiseksi on tehty pakollinen varaus.

Muita ajankohtaisia ympäristötekijöitä ja niihin liittyviä mahdollisia riskejä ei ole. Jätevedenpuhdistamon lupa on voimassa v. 2015 asti ja nykyisillä Ympäristökeskuksen säädöksillä ei ole painetta uudistuksiin. Lupaa tullaan varmaan jatkamaan. Tarkoitus on kuitenkin tehdä jätevesipuhdistamo- ja verkostaselvitys yli kuntarajojen.

1.2 Kunnan sisäisen valvonnan järjestäminen

Kunnanhallitus on kokouksessaan 25.8.2008 antanut koko kuntaa koskevan Sysmän kunnan sisäisen valvonnan yleisohjeen ja valtuusto on 8.9.2008 kokouksessaan hyväksynyt Hyvä hallinto- ja johtamistapa Sysmä-konsernissa -ohjeen. Samoin on valtuusto hyväksynyt eri lautakunnille johtosäännöt, joissa

määrätään lautakuntien ja toimivien viranhaltijoiden toiminnasta, toimivallan jaosta ja tehtävistä. Hallintokuntien päälliköt ja yksiköiden esimiehet vastaavat omalta osaltaan säännösten noudattamisesta.

Talouden ja suunnittelun seurantajärjestelmien perusteena on valtuuston hyväksymä talousarvio ja -suunnitelma sekä toteutumisen seuranta toimintakeruomuksessa ja talousarviovertailussa. Toimielimet vastaavat oman taloutensa toteutumisesta ja raportoivat talousjohdolle ja sen kautta kunnanhallitukselle mahdollisista muutoksista.

Kirjanpito- ja reskontrat sekä palkanlaskenta hoidetaan Aditron atk-järjestelmillä. Päivittäiset työt varmistetaan automaattisesti yöaikaan ristiin toisille palvelimille. Kuukausittaiset ja vuosittaiset varmistus cd:t säilytetään eri rakennuksessa. Kunnan maksuliikenne hoidetaan sähköisesti BasWare Oyj:n ohjelmistolla taloushallinnon ohjelmista. Pienessä kunnassa pienellä henkilömäärällä on valitettavasti mahdotonta tehdä työnjakoa niin aukottomaksi, että sama työntekijä ei pystyisi hallitsemaan sekä asiakkaiden tilitietoja että maksatusta. Työn hoitaminen on sujuvaa, mutta on olemassa henkilöriski.

Kirjaston käteiskassalla on kassakone, johon tuotteet on kooditettu. Tilitys kunnan pankkitilille ja selvitys kassasta tehdään kuukausittain, tapahtumista jää tarkistusnauha. Kunnanviraston neuvonnassa on kassalaatikko, jota säilytetään kassaholvissa. Neuvonnassa on myös maksupääte. Kassaan panoista kirjoitetaan numeroitu kuitti. Tilitys kunnan pankkitilille ja selvitys taloustoimistoon pankkikortti- ja käteismaksuista tehdään heti, kun kassaan kertyy enempi rahaa. Teatteritalolla on elokuvatoiminnalla kassalaatikko. Kirjanpitäjä-talouspäällikkö hoitaa kassantarkastukset.

Omaisuuksien vakuutuksien ajantasallapidon hoitaa tekninen toimi. Jokainen hallintokunta huolehtii omasta irtaimistostaan. Atk-laitteista ja järjestelmistä on koko kuntaa koskeva ajantasainen yhtenäinen luettelo sähköisessä muodossa palvelimella.

Jokainen hallintokunta vastaa omasta sopimustoiminnastaan.

1.3 Tilikauden tuloksen muodostuminen ja toiminnan rahoitus

1.3.1 Tilikauden tuloksen muodostuminen

TULOSLASKELMA JA SEN TUNNUSLUVUT

	2011	2010
	1 000 €	1 000 €
Toimintatuotot	10 476	10321
Toimintakulut	-31 103	-30765
Toimintakate	-20 627	-20445
Verotulot	11 317	11407
Valtionosuudet	12 262	12058
Rahoitustuotot ja -kulut		0
Korkotuotot	74	72
Muut rahoitustuotot	31	26
Korkokulut	-51	-51
Muut rahoituskulut	-5	-5
Vuosikate	3 002	3063
Poistot ja arvonalentumiset	-2 356	-331
Satunnaiset erät		-4707
Tilikauden tulos	646	-1976
Varausten lisäys (-)/vähennys (+)		1541
Tilikauden ylijäämä/alijäämä	646	-435

TULOSLASKELMAN TUNNUSLUVUT

Toimintatuotot/Toimintakulut, %	33,68	33,55
Vuosikate/Poistot, %	835,52	924,96
Vuosikate, euroa/asukas	704,54	711,50
Asukasmäärä	4 261	4 305

Tuloslaskelman tunnusluvut				
Toimintatuottojen %-osuus toimintakuluista (100 x toimintatuotot/toimintakulut)				
	100 x	10 475 971,52	=	33,68 %
		31 103 160,07		
Toimintakate on toimintatuottojen ja -kulujen erotus, joka osoittaa verorahoituksen osuuden toiminnan kuluista.				
Tunnusluku kuvaa maksurahoituksen osuutta toimintamenoista.				
Arvoon vaikuttavat mm. kunnan koko, toimintojen yhtiöittäminen sekä oppilaitosten ylläpitäminen.				
Kuntien vertailu on hankalaa, vertailua hankaloittaa muutoksen toimintojen organisoinnissa ja niitä on vaikea oikaista.				
Vuosikate % poistoista				
	100 x	3 002 036,97	=	835,52 %
		359 299,79		
Vuosikate osoittaa tulo-rahoituksen, joka jää käytettäväksi investointeihin, sijoituksiin ja lainanlyhennyksiin.				
Tunnusluku mittaa tulo-rahoituksen riittävyyttä.				
Kun tunnusluvun arvo on yli 100, oletetaan kunnan tulo-rahoituksen olevan riittävä.				
Tulkinta on pätevä, jos poistot vastaavat korvausinvestointien tasoa.				
Tulo-rahoitus on ylijäämäinen, kun vuosikate ylittää poistot ja alijäämäinen, kun vuosikate alittaa poistot. Näin mikäli poistot vastaavat keskimääräistä investointitasoa.				
Jos vuosikate on alijäämäinen, on kunnan tulo-rahoitus heikko.				
Vuosikate, €/asukas				
		3 002 036,97	=	704,54 €
		4 261		
Tunnusluku on yleisesti käytetty tulo-rahoituksen riittävyyden arvioinnissa ja kuntien vertailussa.				
Ei voi asettaa yleistä tavoitearvoa, vertailuun vaikuttaa veroprosentit ja toimintojen organisoitintapa, esim. jos paljon liiketoimintaa (ei yhtiöitetty) oltava enemmän investointeja, silloin tunnusluvun olisi oltava suurempi.				

1.3.2 Toiminnan rahoitus

RAHOITUSLASKELMA JA SEN TUNNUSLUVUT

	2011	2010
	<i>1 000 €</i>	<i>1 000 €</i>
Toiminnan rahavirta		
Vuosikate	3 002	3 063
Satunnaiset erät	0	-4 707
Tulorahoituksen korjaukset	-435	-61
Investointien rahavirta	0	
Investointimenot	-2 147	-1 271
Rahoitusosuudet investointeihin	426	155
Pysyvien vastaavien hyödykkeiden luovutustulot	648	94
Toiminnan ja investointien rahavirta	<u>1 494</u>	<u>-2 727</u>
 Rahoituksen rahavirta		
Antolainauksen muutokset		
Antolainasaamisten lisäykset		-8
Antolainasaamisten vähennykset		4 707
Lainakannan muutokset		
Pitkäaikaisten lainojen lisäys		0
Pitkäaikaisten lainojen vähennys	-531	-469
Muut maksuvalmiuden muutokset	1 255	-316
Rahoituksen rahavirta	<u>724</u>	<u>3 913</u>
 Rahavarojen muutos	2 218	1 187
 Rahavarat 31.12.	6 772	4 554
Rahavarat 1.1.	4 554	3 367

RAHOITUSLASKELMAN TUNNUSLUVUT

Investointien tulorahoitus, %	174,42	274,63
Pääomamenojen tulorahoitus, %	133,29	192,28
Lainanhoitokate	5,25	5,98
Kassan riittävyys, pv	73	49
Asukasmäärä	4 261	4 305

Rahoituslaskelman tunnusluvut						
Investoinnit						
Investointien tulo-rahoitus %						
(100 x vuosikate/(investointimenot-rahoitusosuudet))						
	100	x	3 002 036,97	=	174,42 %	
	2 146 801,73	-	425 660,86			
Tunnusluku kertoo kuinka paljon investointien omahankintamenosta (investointimenot-rahoitusosuudet) on katettu tuottojen ja kulujen erotuksena kertyvällä tulo-rahoituksella.						
Tunnusluku vähennettynä sadasta osoittaa prosentiosuuden, mikä on jäänyt rahoitettavaksi pääoma-rahoituksella eli käyttöomaisuuden myynnillä, lainalla tai kassavarojen määrää vähentämällä.						
Vertailtavuutta vaikeuttavat mm. toimintojen uudelleenjärjestely (esim. yhtiöittäminen) ja investointien vuotuinen vaihtelu (poikkeukselliset investoinnit).						
Pääomamenojen tulo-rahoitus %						
(100 x vuosikate/(investointien omahankintameno+antolainojen nettolisäys+lainan lyhennykset)						
	100	x	3 002 036,97	=	133,29 %	
	(1 721 140,87	+	0,00	+	531 096,87)	
Tunnusluku kertoo vuosikatteen eli tulo-rahoituksen osuuden investointien omahankintamenojen, antolainojen nettolisäyksen ja lainanlyhennysten yhteismäärästä. Loppu on katettava uusilla lainoilla tai esimerkiksi kassavaroilla.						
Vertailtavuutta vaikeuttavat samat tekijät kuin investointien tulo-rahoituksen kohdalla. Yhtiöittäminen näkyy ehkä vielä voimakkaammin esim. antolainojen takia. Toiminnan organisoimien vaikutuksen voi eliminoida esim. vähentämällä yhtiöittämisen yhteydessä merkittyjen osakkeiden hankintamenot ja yhtiölle annetut lainat.						
Lainanhoito						
Lainanhoitokate =						
(vuosikate+korkokulut)/(korkokulut+lainanlyhennykset)						
	(3 002 036,97	+	50 808,30) =	5,25	
	(50 808,30	+	531 096,87)		
Tunnusluku kertoo kunnan tulo-rahoituksen riittävyden vieraan pääoman hoitamiseen eli lyhennysten ja korkojen maksuun.						
Tulo-rahoitus riittää lainojen hoitoon, jos tunnusluvun arvo on 1 tai suurempi. Jos se on alle 1, joudutaan vieraan pääoman hoitoon ottamaan lisälainaa, myymään kunnan omaisuutta tai vähentämään kassavaroja.						
Maksuvalmius						
Kassavarat 31.12. = Rahoitusarvopaperit sekä rahat ja pankkisaamiset						
			170 841,26			
			6 600 950,16			
			6 771 791,42			
Tätä voi vääristää konserinitilin käyttöönotto.						

	Kassasta maksut tilikaudelta								
<i>Tuloslaskelmasta:</i>									
	Toimintakulut - Valmistus omaan käyttöön							31 103 160,07	
	Korkokulut							50 808,30	
	Muut rahoituskulut							4 583,05	
<i>Rahoituslaskelmasta:</i>									
	Investoinnit							2 146 801,73	
	Antolainojen lisäys							0,00	
	Pitkäaikaisten lainojen vähennys(lyhennykset)							531 096,87	
								33 836 450,02	
	Maksuvalmius								
	365 x (kassavarat/kassasta maksut tilikaudella)								
		365	x (6 771 791,42	/	33 836 450,02) =	73,0	vrk
Tunnusluku kertoo, monenko päivän kassastamaksut voidaan kattaa kunnan kassavaroilla.									
Ongelmana on rahavarojen suuruuden sattumanvaraisuus tilinpäätöshetkellä, esim. lainojen									
nosto tai suuri lyhennys.									

1.4 Rahoitusasema ja sen muutokset

TASE JA SEN TUNNUSLUVUT

VASTAAVAA	2011 1 000 €	2010 1 000 €
A PYSYVÄT VASTAAVAT	13 610	14 458
I Aineettomat hyödykkeet	31	36
Aineettomat oikeudet	18	9
Muut pitkävaikutteiset menot	13	27
II Aineelliset hyödykkeet	8 851	7 585
Maa- ja vesialueet	2 492	2 505
Rakennukset	3 013	2 586
Kiinteät rakenteet ja laitteet	2 409	2 147
Koneet ja kalusto	171	240
Ennakkomaksut ja keskeneräiset hankinnat	766	107
III Sijoitukset	4 727	6 837
Osakkeet ja osuudet	4 668	6 777
Muut lainasaamiset	9	9
Muut saamiset	51	51
B TOIMEKSIANTOJEN VARAT	479	480
Valtion toimeksiannot	4	7
Lahjoitusrahastojen erityiskatteet	475	473
C VAIHTUVAT VASTAAVAT	8 842	7 024
II Saamiset	2 070	2 470
Pitkäaikaiset saamiset	0	800
Lainasaamiset	0	800
Lyhytaikaiset saamiset	2 070	1 670
Myyntisaamiset	446	514
Lainasaamiset	61	40
Muut saamiset	721	182
Siirtosaamiset	843	934
III Rahoitusarvopaperit	171	170
Osakkeet ja osuudet	171	170
IV Rahat ja pankkisaamiset	6 601	4 384
VASTAAVAA YHTEENSÄ	22 931	21 962

VASTATTAVAA	2011 1 000 €	2010 1 000 €
A OMA PÄÄOMA	16 260	15 614
I Peruspääoma	13 445	13 445
IV Edellisten tilik.ylijäämä (alijäämä)	2 169	2 604
V Tilikauden ylijäämä (alijäämä)	646	-435
B POISTOERO JA VAPAAEHTOISET VARAL	0	0
Vapaaehtoiset varaukset	0	0
C PAKOLLISET VARAUKSET	54	54
Muut pakolliset varaukset	54	54
D. TOIMEKSIANTOJEN PÄÄOMAT	486	487
Valtion toimeksiannot	4	7
Lahjoitusrahastojen pääomat	482	480
E. VIERAS PÄÄOMA	6 131	5 807
I Pitkäaikainen vieras pääoma	2 230	2 530
Lainat rahoitus- ja vakuutuslaitoksilta	1 303	1 730
Lainat julkisyhteisöiltä	297	332
Muut velat/Liittymismaksut ja muut velat	630	469
II Lyhytaikainen vieras pääoma	3 901	3 277
Lainat rahoitus- ja vakuutuslaitoksilta	427	427
Lainat julkisyhteisöiltä	32	101
Saadut ennakot	35	51
Ostovelat	1 081	1 215
Muut velat/Liittymismaksut ja muut velat	205	217
Siirtovelat	2 121	1 265
VASTATTAVAA YHTEENSÄ	22 931	21 962
TASEEN TUNNUSLUVUT		
Omavaraisuusaste, %	71,02	71,26
Suhteellinen velkaantuneisuus, %	17,9	17,04
Kertynyt yli-/alijäämä, 1 000 €	2 815	2 169
Kertynyt yli-/alijäämä, €/asukas	660,7	504
Lainakanta 31.12., 1 000 €	2 059	2 590
Lainasaamiset, 1 000 €	9	9
Asukasmäärä	4 261	4 305

Taseen tunnusluvut									
	Omavaraisuusaste % =								
	100 x (oma pääoma+poistoero ja vapaaehtoiset varaukset)/								
	(koko pääoma - saadut ennakot)								
		100 x (16 260 029,57	+	0,00) =	71,02 %		
			(22 930 725,74	-	34 800,99)		
Omavaraisuusasteella mitataan kunnan vakavaraisuutta, alijäämän sietokykyä ja kykyä selviytyä									
sitoumuksista pitkällä tähtäimellä. Omavaraisuuden hyvänä tavoitetasona voidaan pitää kuntatalouden									
keskimääräistä 70 %:n omavaraisuutta.									
Konsernirakenteiden erilaisuus tekee vaikeaksi kuntien vertailukelpoisuuden.									
(Esim. velkojen siirtyminen konsernille parantaa prosenttia.)									
	Käyttötulot = toimintatuotot+verotulot+käyttötalouden valtionosuudet								
	Suhteellinen velkaantuneisuus % =								
	100 x (vieras pääoma-saadut ennakot)/Käyttötulot								
		100 x (6 130 904,32	-	34 800,99) =	17,90 %		
			34 055 107,28						
Suhteellinen velkaantuneisuus kertoo, kuinka suuri osuus kunnan käyttötuloista tarvittaisiin vieraan									
pääoman takaisinmaksuun.									
	Lainakanta 31.12. =								
	vieras pääoma-(saadut ennakot+ostovelat+siirtovelat+muut velat)								
	Vieras po				6 130 904,32				
	-Saadut ennakot				34 800,99				
	-Ostovelat				1 081 434,47				
	-Muut velat				834 673,00				
	-Siirtovelat				2 121 026,14				€as
	Lainakanta 31.12.				2 058 969,72	/	4261	=	483,21
Kuvaa kunnan korollisen vieraan pääoman kokonaismäärää.									
	Lainasaamiset 31.12.								
	= Sijoituksiin merkityt jvk-lainasaamiset ja muut lainasaamiset								
	Muut lainasaamiset				8 586,38				
	Lainasaamisilla tarkoitetaan pysyviin vastaaviin merkittyjä antolainoja kunnan omistamien								
	ja muiden yhteisöjen investointien rahoittamiseen.								

1.5 Kokonaistulot ja -menot

TULOT

Varsinainen toiminta	€	%
Toimintatuotot	10 475 971,52	30,11
Verotulot	11 316 778,76	32,53
Valtionosuudet	12 262 357,00	35,24
Korkotuotot	74 232,70	0,21
Muut rahoitustuotot	31 248,41	0,09
Satunnaiset tuotot	0,00	0,00
Tulorahoituksen korjaukset		0,00
- Pysyvien vastaavien hyöd.luov.voit	-442 758,58	-1,27
Investoinnit		0,00
Rahoitusosuudet investointimenoihin	425 660,86	1,22
Pysyvien vastaavien hyöd. luovutustu	648 456,52	1,86
Rahoitustoiminta		0,00
Antolainasaamisten vähennykset	0,00	0,00
Pitkäaikaisten lainojen lisäys	0,00	0,00
Lyhytaikaisten lainojen lisäys	0,00	0,00
Oman pääoman lisäykset	0,00	0,00
Kokonaistulot yhteensä	34 791 947,19	100,00

MENOT

Varsinainen toiminta	€	%
Toimintakulut	31 103 160,07	91,94
- Valmistus omaan käyttöön	0,00	0,00
	0,00	0,00
Korkokulut	50 808,30	0,15
Muut rahoituskulut	4 583,05	0,01
Satunnaiset kulut	0,00	0,00
Tulorahoituksen korjaukset		0,00
Pakollisten varausten muutos(lis+)	0,00	0,00
- Pysyvien vastaavien hyöd.luov.taj	-7 347,33	-0,02
Investoinnit		0,00
Investointimenot	2 146 801,73	6,35
Rahoitustoiminta		0,00
Antolainasaamisten lisäykset	0,00	0,00
Pitkäaikaisten lainojen vähennys	531 096,87	1,57
Lyhytaikaisten lainojen vähennys	0,00	0,00
Oman pääoman vähennykset	0,00	0,00
Kokonaismenot yhteensä	33 829 102,69	100,00

Kokonaistulojen ja -menojen erotus 962 844,50

Täsmäytys:

Kokonaistulot – Kokonaismenot = 34 792 – 33 829 = 963

Muut maksuvalmiuden muutokset – Rahavarojen muutos = 1 255 – 2 218 = 963

1.6 Kuntakonsernin toiminta ja talous

1.6.1 Yhdistelmä konsernitilinpäätökseen sisältyvistä yhteisöistä

Yhdistetty konsernitilinpäätökseen

Tytäryhtiöt

Kiinteistö Oy Sysmän Vuokratalo (100 %)

Asunto Oy Ulpukanlehti (56,4 %)

Kiinteistö Oy Sysmän Työsuhdetalo (69,05 %)

Kiinteistö Oy Sysisara (50,9 %)

Olavin toimintakeskus yhtymä (70,0 %)

Osakkuusyhtiöt

Kiinteistö Oy Siniheinä (40,1 %)

Kuntayhtymät

Kunnan osuus (%) peruspääomasta

Päijät-Hämeen sosiaali- ja terveydenh. ky	2,68
Päijät-Hämeen liitto	2,50
Päijät-Hämeen koulutus konserni	1,51
Tuustaipaleen kuntoutumiskeskus ky	0,58
Eteva Ky	0,44

1.6.2 Konsernin toiminnan ohjaus

Kunnanvaltuusto on hyväksynyt v. 2008 Sysmän kunnan konserniohjeen, joka on myös hyväksytty tytäryhtiöiden hallituksessa. Sysmä-konsernia ohjaa ja koordinoi kunnanhallitus ja kunnanjohtaja vastaa operatiivisesta johtamisesta ja seurannasta. Tytäryhteisöt raportoivat toiminnastaan ja taloudestaan kunnanhallitukselle neljännesvuosittain sekä antavat tarvittaessa erillisiä selvityksiä kunnanjohtajalle.

Valtuuston tulee asettaa tytäryhtiöille toiminnalliset ja taloudelliset tavoitteet sekä seurata niiden toteutumista.

Kiinteistö Oy Sysmän Vuokratalo

ASUNTOJEN KÄYTTÖASTE

Tavoite 95 %. Tilanne vuoden lopussa oli 90 %.

Kunnan väkiluvun aleneminen aiheuttaa kaikille taloyhtiöille käyttöasteen laskua. Valtakunnallinen tyhjien asuntojen keskiarvo on 10 %.

ASIALLINEN MAKSUVALMIUS

Tavoitteena asiallinen maksuvalmius.

Kunnan väkiluvun aleneminen aiheuttaa kaikille taloyhtiöille kesken vuotta ongelmakuukausia, jolloin vuokratuloja ei saada yhtä hyvin kuin hyvinä kuukausina. Valtion lainapiikit aiheuttavat muutaman kerran vuodessa ongelmatilanteen, kuten muissakin taloyhtiöissä. Alkuvuoden pakkaset lisäsivät lämmityskuluja, joten vuokria korotettiin 1.6.2011. Keskimäärin ottaen maksuvalmius oli tavoitteiden mukainen.

ASUNTOJEN TARKASTUS JA KUNNOSSAPITO

Tavoitteena asuntojen tarkastus asukkaiden vaihtuessa sekä virheiden ja puutteiden korjaaminen ajoissa.

Toimittiin tavoitteiden mukaisesti.

Asunnoissa tehtiin kunnostuksia.

Yhdessä rivitaloasunnossa korjattiin vesivahinko.

Sysmässä 9.1.2012

Ilkka Serra

toimitusjohtaja

1.6.3 Olennaiset konsernia koskevat tapahtumat

Sysmän Kehitys Oy oli Sysmän kunnan 100 %:n tytäryhtiö. Yhtiön toiminnalla ei ollut enää sitä merkitystä kuntamarkkinoinnin ja elinkeinotoiminnan edistämisenä, minkä takia se aikanaan perustettiin. Sysmän Kehitys Oy asetettiin selvitystilaan 1.9.2011 alkaen 23.5.2011 pidetyn varsinaisen yhtiökokouksen päätöksellä. Selvityspäätös on merkitty kaupparekisteriin 5.9.2011. Selvitysmieheksi valittiin yhtiön toimitusjohtaja Matti Kurvinen. Yhtiön toiminta päättyi 31.12.2011. Tilintarkastus on pidetty 1.2.2012. Varsinainen yhtiökokous hyväksyi selvitysmiehen loppuselvityksen 13.2.2012. Yhtiö on poistettu kaupparekisteristä 16.2.2012. Sysmän Kehitys Oy:tä ei enää yhdistetty kunnan konsernitilinpäätökseen.

Vuoden 2011 aikana ei tapahtunut muita konsernin jäseniä koskevia olennaisia tapahtumia.

1.6.4 Selonteko konsernivalvonnan järjestämisestä

Sysmä-konsernia ohjaa ja koordinoi kunnanhallitus ja kunnanjohtaja vastaa operatiivisesta johtamisesta ja seurannasta. Kunnan 100 %:n tytäryhtiön Sysmän Vuokratulo Oy:n tiedonkulku kunnanjohtajalle on vastuutetun teknisen toimen viranhaltijan kautta toiminut. Muidenkin konserniin kuuluvien yhteisöjen kunnan kokousedustajille on annettu tarpeen mukaan neuvoja kunnan omistajapoliittisesta tahdosta.

1.6.5 Konsernitilinpäätös ja sen tunnusluvut

KONSERNITULOSLASKELMA JA SEN TUNNUSLUVUT

	2011	2010
	<i>1 000 €</i>	<i>1 000 €</i>
Toimintatuotot	22 232	21 714
Toimintakulut	-42 099	-41 243
Osuus osakkuusyhteisöjen voitosta (tappiosta)	-3	0
Toimintakate	-19 870	-19 529
Verotulot	11 274	11 357
Valtionosuudet	12 262	12 058
Rahoitustuotot ja -kulut	0	0
Korkotuotot	87	62
Muut rahoitustuotot	34	30
Korkokulut	-184	-167
Muut rahoituskulut	-10	-12
Vuosikate	3 592	3 799
Poistot ja arvonalennukset	0	0
Suunnitelman mukaiset poistot	-1 043	-1 271
Tilikauden yli- ja alipariarvot	0	0
Arvonalentumiset	-1 997	0
Satunnaiset erät	0	-83
Tilikauden tulos	553	2 445
Tilinpäätössiirrot	-14	1 492
Vähemmistöosuudet	0	0
Tilikauden ylijäämä (alijäämä)	539	3 937

KONSERNITULOSLASKELMAN TUNNUSLUVUT

Toimintatuotot/Toimintakulut, %	52,81	52,65
Vuosikate/Poistot, %	118,20	298,94
Vuosikate, euroa/asukas	843,06	882,39
Asukasmäärä	4 261	4 305

Tuloslaskelman tunnusluvut (ulkoiset luvut)

Toimintatuotot prosenttia toimintakuluista

= 100*Toimintatuotot/ (Toimintakulut - Valmistus omaan käyttöön)

$$\frac{100 \times 22\,231\,771,69}{42\,098\,871,00} = 52,81 \%$$

Vuosikate prosenttia poistoista

= 100*Vuosikate/Poistot ja arvonalentumiset

$$\frac{100 \times 3\,592\,264,46}{3\,039\,231,64} = 118,20 \%$$

Vuosikate euroa/asukas

$$\frac{3\,592\,264,46}{4\,261} = 843,06 \text{ €}$$

KONSERNIRAHOITUSLASKELMA JA SEN TUNNUSLUVUT

	2011	2010
	<i>1 000 €</i>	<i>1 000 €</i>
Toiminnan rahavirta		
Vuosikate	3 592	3 799
Satunnaiset erät		-83
Tulorahoituksen korjauserät	-393	2
Investointien rahavirta		
Investointimenot	-2 909	-1 795
Rahoitusosuudet investointeihin	428	161
Pysyvien vastaavien hyödykkeiden luovutustulot	659	160
Toiminnan ja investointien rahavirta	<u>1 377</u>	<u>2 244</u>
Rahoituksen rahavirta		
Antolainauksen muutokset		
Antolainasaamisten lisäykset	0	-8
Antolainasaamisten vähennykset	0	0
Lainakannan muutokset		
Pitkäaikaisten lainojen lisäys	619	319
Pitkäaikaisten lainojen vähennys	-798	-891
Lyhytaikaisten lainojen muutos	1	-22
Oman pääoman muutokset	3	-91
Muut maksuvalmiuden muutokset		
Toimeksiantojen varojen ja pääomien muutokset	1	-2
Vaihto-omaisuuden muutos	-18	19
Saamisten muutokset	357	-125
Korottomien velkojen muutokset	973	-153
Rahoituksen rahavirta	<u>1 136</u>	<u>-954</u>
Rahavarojen muutos	2 513	1 290
Rahavarat 31.12.	8 293	5 856
Rahavarat 1.1.	5 780	4 566

RAHOITUSLASKELMAN TUNNUSLUVUT

Investointien tulorahoitus, %	144,79	274,63
Pääomamenojen tulorahoitus, %	109,56	192,28
Lainanhoitokate	3,85	5,98
Kassan riittävyys, pv	66	49
Asukasmäärä	4 261	4 305

Rahoituslaskelman tunnusluvut

Investoinnit

Investointien tulorahoitus %

= 100 x Vuosikate/Investointien omahankintameno

(Investointien omahankintameno=investointihankinnat-rahoitusosuudet)

$$\frac{100 \times 3\,592\,264,46}{2\,909\,295,69 - 428\,237,49} = 144,79 \%$$

Pääomamenojen tulorahoitus, %

= 100 x Vuosikate/Investointien omahankintameno+Antolainojen nettolisäys+Lainan lyhennykset)

$$\frac{100 \times 3\,592\,264,46}{(2\,481\,058,20 + 56,69 + 797\,738,28)} = 109,56 \%$$

Lainanhoito

Lainanhoitokate

= (Vuosikate+Korkokulut)/(Korkokulut+Lainanlyhennykset)

$$\frac{(3\,592\,264,46 + 184\,273,84)}{(184\,273,84 + 797\,738,28)} = 3,85$$

Maksuvalmius

Rahavarat 31.12. = Rahoitusarvopaperit sekä rahat ja pankkisaamiset

$$\begin{array}{r} 358\,528,10 \\ 7\,934\,264,29 \\ \hline 8\,292\,792,39 \end{array}$$

Kassasta maksut tilikaudelta

Tuloslaskelmasta:

Toimintakulut - Valmistus omaan käyttöön 42 098 871,00

Korkokulut 184 273,84

Muut rahoituskulut 10 404,40

Rahoituslaskelmasta:

Investoinnit 2 909 295,69

Antolainojen lisäys 56,69

Pitkäaikaisten lainojen vähennys(lyhennykset) 797 738,28

46 000 639,90

Kassan riittävyys

= 365 x (Rahavarat 31.12./Kassasta maksut tilikaudella)

$$365 \times \left(\frac{8\,292\,792,39}{46\,000\,639,90} \right) = 65,8 \text{ vrk}$$

KONSERNITASE JA SEN TUNNUSLUVUT

VASTAAVAA	2011 1 000 €	2010 1 000 €
PYSYVÄT VASTAAVAT	18 353	17 863
Aineettomat hyödykkeet	109	113
Aineettomat oikeudet	83	71
Muut pitkävaikutteiset menot	26	42
Ennakkomaksut	0	
Aineelliset hyödykkeet	17 649	17 058
Maa- ja vesialueet	2 739	2 749
Rakennukset	10 539	11 100
Kiinteät rakenteet ja laitteet	2 474	2 206
Koneet ja kalusto	525	553
Muut aineelliset hyödykkeet	2	2
Ennakkomaksut ja keskeneräiset hankinnat	1 370	449
Sijoitukset	595	692
Osakkuusyhteisöosuudet	170	21
Muut osakkeet ja osuudet	351	600
Muut lainasaamiset	10	9
Muut saamiset	63	63
TOIMEKSIANTOJEN VARAT	759	779
VAIHTUVAT VASTAAVAT	11 427	8 563
Vaihto-omaisuus	161	143
Pitkäaikaiset saamiset	81	88
Lyhytaikaiset saamiset	2 892	2 477
Rahoitusarvopaperit	359	349
Rahat ja pankkisaamiset	7 934	5 506
VASTAAVAA YHTEENSÄ	30 539	27 205

VASTATTAVAA	2 011	2 010
	1 000 €	1 000 €
OMA PÄÄOMA	15 178	12 578
Peruspääoma	13 470	13 470
Arvonkorotusrahasto	232	275
Muut omat rahastot	811	735
Edellisten tilik.ylijäämä (alijäämä)	125	-5 840
Tilikauden ylijäämä (alijäämä)	539	3 937
VÄHEMMISTÖOSUUDET	1 114	1 152
POISTOERO JA VAPAAEHTOISET VARAUKSET	1 395	397
Poistoero	129	137
Vapaaehtoiset varaukset	282	261
PAKOLLISET VARAUKSET	985	157
Eläkevaraukset		
Muut pakolliset varaukset	158	157
TOIMEKSIANTOJEN PÄÄOMAT	827	846
VIERAS PÄÄOMA	12 852	12 076
Pitkäaikainen korollinen vieras pääoma	6 072	6 246
Pitkäaikainen koroton vieras pääoma	593	432
Lyhytaikainen korollinen vieras pääoma	883	888
Lyhytaikainen koroton vieras pääoma	5 304	4 510
VASTATTAVAA YHTEENSÄ	30 539	27 205
TASEEN TUNNUSLUVUT		
Omavaraisuusaste, %	51,22	47,89
Suhteellinen velkaantuneisuus, %	27,85	26,51
Kertynyt yli-/alijäämä, 1 000 €	664	-1 903
Kertynyt yli-/alijäämä, €/asukas	156	-422
Konsernin lainat, €/asukas	1 632	1 657
Konsernin lainakanta 31.12., 1 000 €	6 955	7 134
Konsernin lainasaamiset 31.12., 1 000 €	10	0
Kunnan asukasmäärä	4 261	4 305

Taseen tunnusluvut

Omavaraisuusaste %

= 100 x (Oma pääoma+Poistoero ja vapaaehtoiset varaukset)/
(Koko pääoma - Saadut ennakot)

$$\frac{100 \times (15\,177\,766,44 + 410\,357,38)}{(30\,538\,596,51 - 107\,017,07)} = 51,22 \%$$

Käyttötulot = Toimintatuotot+Verotulot+Käyttötalouden valtionosuudet

Suhteellinen velkaantuneisuus, %

= 100 x (Vieras pääoma-Saadut ennakot)/Käyttötulot

$$\frac{100 \times (12\,851\,621,07 - 107\,017,07)}{45\,768\,092,06} = 27,85 \%$$

Lainakanta 31.12.

= Vieras pääoma-(Saadut ennakot+Ostovelat+Siirtovelat+Muut velat)

Vieras po	12 851 621,07		
-Saadut ennakot	107 017,07		
-Ostovelat	1 549 881,77		
-Muut velat	1 131 833,70		
-Siirtovelat	3 107 526,58		
Lainakanta 31.12.	<u>6 955 361,95</u> /	Lainat euroa/asukas	4261 = 1632,33

Kuvaa kunnan korollisen vieraan pääoman kokonaismäärää.

Lainasaamiset 31.12.

= Sijoituksiin merkityt jvk-lainasaamiset ja muut lainasaamiset

Muut lainasaamiset	10 249,91
--------------------	-----------

1.7 Keskeiset liitetiedot

Liitetiedoista ei ole tehty tiivistelmää. Liitetiedot löytyvät eriteltyinä kohdasta 4.

1.8 Tilikauden tuloksen käsittely ja talouden tasapainottamistoimenpiteet

Kuntalain 69 §:n mukaan kunnanhallituksen on toimintakertomuksessa tehtävä esitys tilikauden tuloksen käsittelystä.

1.8.1 Tilikauden tuloksen käsittely

Tilikauden tulos ennen varaus- ja rahastosiirtoja on 646 009,15 €. Kunnan 100 %:n tytäryhtiön Sysmän Kehitys Oy:n toiminta lopetettiin ja yhtiön osakekanta poistettiin kunnan kirjanpidosta arvonalentumiskirjauksena vuosikatteen jälkeen. Tilikauden ylijäämä 646 009,15 € kirjataan omaan pääomaan yli/alijäämän tilille.

1.8.2 Talouden tasapainottamistoimenpiteet

Kunnan talous ja maksuvalmius pysyivät hyvinä vuoden 2011 aikana. Käyttömenot pysyivät maltillisena. Käyttömenojen kokonaisalitus talousarvioon oli 4,1 % ja käyttötulojen ylitys talousarvioon oli 0,3 %.

Verotulot ja rahoitustulot kertyivät paremmin kuin alkuvuodesta osattiin odottaa ja toteutuivat yli budjetoidun. Suuret investointihankeet toteutuivat pääasiallisesti suunnitelmien mukaan, pienempiä hankkeita siirtyi, osa suunnitelmien tarkentamista varten.

Vuoden 2012 talousarviossa on huomioitu Sysmän Kehitys Oy:n osakkeiden arvonalennuskirjaus n. 1 milj. €. Koska yhtiön toiminta loppui jo vuonna 2011 ja poistokirjaukset on tehty vuoden 2011 puolella, tulee tämä varaus poistettavaksi. Vuoden 2012 verotulot yhteensä eivät yltäne vuoden 2011 kertymään. Varsinkin yhteisöverojen osuus on edelleen pienenevä. Valtionosuudet nousevat ensisijaisesti verotuloihin perustuvan tasauserän perusteiden muutoksen vuoksi. Talousarvioon 2012 ei näillä näkymin ole tarpeen tehdä muita muutoksia, mikäli hallintokunnat muutoin pysyttäytyvät budjeteissaan. Tilannetta tarkastellaan kuitenkin myöhemmin kuluvana vuonna.

Sysmän kunnalla ei ole kattamattomia alijäämiä, taseessa on edellisten vuosien ylijäämiä 2 169 229,10 €, joten tarvetta talouden tasapainottamisuunnitelmalle ei vielä ole.

2. TALOUSARVION TOTEUTUMINEN

Kunnan toiminnassa ja taloudenhoidossa on noudatettava talousarviota (KuntaL 65.5 §). Toteutumisvertailussa seurattavia asioita ovat toiminnallisten tavoitteiden, määrärahojen ja tuloarvioiden toteutuminen. Toteutumisvertailusta on lisäksi käytävä ilmi onko menot, tulojen lisäksi, muutoin rahoitettu talousarviossa määrättyllä tavalla (KuntaL 65.4 §). Muulla rahoituksella tarkoitetaan tällöin rahavarojen käyttöä ja muita maksuvalmiuden muutoseriä rahoituslaskelmassa.

2.1 Talousarvion määrärahojen ja tuloarvioiden sekä tavoitteiden toteutuminen

2.1.1 Käyttötalouden toteutuminen

Sitovuustaso valtuuston nähden on tulosaluetaso. Määrärahojen sitovuus on bruttoperiaate paitsi liikelaitoksilla nettoperiaate.

KÄYTTÖTALOUS					
TOIMIELIN		Keskusvaalilautakunta			
Tulosalue	Vaalit				
	Alkuperäinen talousarvio	TA-muutokset	TA muutosten jälkeen	Toteutuma	Poikkeama
Talous					
Toimintatulot	6 500		6 500	6 843,80	-343,80
Toimintamenot	-5 344		-5 344	-7 431,63	2 087,63
<i>Toimintakate</i>	1 156		1 156	-587,83	1 743,83

Toteutuma: Vuonna 2011 järjestettiin eduskuntavaalit.

<u>TUNNUSLUVUT</u>	<u>TAVOITE</u>	<u>TOTEUTUMA</u>	<u>POIKKEAMA</u>
Äänioikeutetut	3 739	3 690	-49
Äänestysprosentti	63 %	64,4 %	+1,4

KÄYTTÖTALOUS					
TOIMIELIN		Kunnanvaltuusto			
Tulosalue	Kunnanvaltuusto				
	Alkuperäinen talousarvio	TA-muutokset	TA muutosten jälkeen	Toteutuma	Poikkeama
Talous					
Toimintatulot					
Toimintamenot	-43 620		-43 620	-29 083,70	-14 536,30
<i>Toimintakate</i>	-43 620		-43 620	-29 083,70	-14 536,30

Tavoite: Kunnan kehittäminen, vakaan talouden säilyttäminen sekä kunnan strateginen johtaminen. Valtuuston kokousten ja niissä käsiteltävien asioiden määrän säilyttäminen nykytasolla.

Toteutuma: Tavoitteet toteutuivat odotetusti. Lisäksi kunnanvaltuusto piti kolme seminaaripäivää.

<u>TUNNUSLUVUT</u>	<u>TAVOITE</u>	<u>TOTEUTUMA</u>	<u>POIKKEAMA</u>
Kokousten lukumäärä	6	6	± 0
Käsiteltyjen asioiden lkm	50	38	- 12

KÄYTTÖTALOUS					
TOIMIELIN		Tarkastuslautakunta			
Tulosalue	Tilintarkastus				
	Alkuperäinen talousarvio	TA-muutokset	TA muutosten jälkeen	Toteutuma	Poikkeama
Talous					
Toimintatulot					
Toimintamenot	-9 910		-9 910	-10 350,35	440,35
<i>Toimintakate</i>	-9 910		-9 910	-10 350,35	440,35

Tavoite: Valtuuston päätettävien hallinnon ja talouden tarkastusta koskevien asioiden valmistelu sekä valtuuston asettamien kunnan ja kuntakonsernin toiminnallisten ja taloudellisten tavoitteiden toteutuman arviointi.

Toteutuma: Tavoite toteutunut em. tavoitteen mukaisesti.

<u>TUNNUSLUVUT</u>	<u>TAVOITE</u>	<u>TOTEUTUMA</u>	<u>POIKKEAMA</u>
Ostetut tarkastuspäivät	12	15	+ 3
Tarkastusltk:n kokoukset	6	4	- 2

KÄYTTÖTALOUS					
TOIMIELIN					
Kunnanhallitus					
Tulosalue	Kunnanhallitus (Kunnanhallitus ja henkilöstöjaosto)				
	Alkuperäinen talousarvio	TA-muutokset	TA muutosten jälkeen	Toteutuma	Poikkeama
Talous					
Toimintatulot					
Toimintamenot	-53 320		-53 320	-48 883,19	-4 436,81
Toimintakate	-53 320		-53 320	-48 883,19	-4 436,81

Tavoite: Kunnanhallitus keskittyy kunnan operatiiviseen johtamiseen, elinkeino- ja henkilöstöasioiden hoitoon. Toimintojen järjestämisessä tutkitaan vuosittain kuntalain suomia mahdollisuuksia.

Toteutuma: Tavoite toteutunut odotetulla tavalla.

<u>TUNNUSLUVUT</u>	<u>TAVOITE</u>	<u>TOTEUTUMA</u>	<u>POIKKEAMA</u>
Kokousten lukumäärä	25	23	- 2
Käsiteltyjen asioiden lkm	420	264	- 156
Henkilöstöjaoston kokoukset	6	2	- 4
Käsiteltyjen asioiden lkm		9	-

KÄYTTÖTALOUS					
TOIMIELIN					
Kunnanhallitus					
Tulosalue	Yleis- ja hallintopalvelut (hallinto, muu yleish., henkilöstö, työllistäminen)				
	Alkuperäinen talousarvio	TA-muutokset	TA muutosten jälkeen	Toteutuma	Poikkeama
Talous					
Toimintatulot	129 725		129 725	124 123,68	5 601,32
Toimintamenot	-1 222 372	36 280	-1 186 092	-1 070 756,24	-115 335,76
Toimintakate	-1 092 647	36 280	-1 056 367	-946 632,56	-109 734,44

Talousarvion muutos: Henkilöstöhallintoon budjetoitu Varhe-maksu jaettu hallintokunnille käytön suhteessa, näkyy eri tulosalueilla pieninä lisäyksinä.

Tavoite: Kunnan www-sivujen pito ajan tasalla sekä niiden kehittäminen. Tavoitteena edelleen syventää henkilöstötilinpäätöstä. Pyritään edistämään pitkäaikaistyöttömien työllistymistä ja ehkäisemään syrjäytymistä.

Keskushallinnon tulee toimia siten, että se voi tuottaa muille hallintokunnille näiden tarvitsemat sisäiset palvelut.

Toteutuma: Taloushallinnon ohjelmat ovat ajan tasalla. Kunnan kotisivujen uudistaminen ei toteutunut, mutta se on nostettu vuoden 2012 tavoitteeksi. Henkilöstötilinpäätöstä on kehitetty ja kehitetään edelleen henkilöstöohjelman raportointien kehittymisen myötä.

Sysmän kunnan opetustointia koskeva selvitys tehtiin, mutta kunnan toimistotyöselvitys siirrettiin vuodelle 2012.

Työllistämiseen sisältyy Nuori työ –hanke, jolla tuetaan sysmälaisten nuorten työnsaantia kesäaikaan. Vuonna 2011 työllistettiin 66 nuorta. Nuorten työpaikanhanke käynnistyi heinäkuussa.

Työllistämiseen sisältyy myös Oksa-hanke sekä Verkostosta Voimaa –hanke, joka on merkittävä apu alueen avoimien työpaikkojen ja työtä vailla olevien kohtaamisessa. Kuntalisää sai vuoden aikana neljä yrittäjää/yhdistystä, jotka työllistivät kuusi henkilöä.

KÄYTTÖTALOUS					
TOIMIELIN					
Kunnanhallitus					
Elinkeino- ja maaseutupalvelut					
Tulosalue	Alkuperäinen talousarvio	TA-muutokset	TA muutosten jälkeen	Toteutuma	Poikkeama
Talous					
Toimintatulot	433 625	-124 077	309 548	243 760,68	65 787,32
Toimintamenot	-836 116	138 409	-697 707	-587 251,05	-110 455,95
<i>Toimintakate</i>	-402 491	14 332	-388 159	-343 490,37	-44 668,63

KÄYTTÖTALOUS					
TOIMIELIN					
Kunnanhallitus					
Elinkeinotoimi					
Tulosalue	Alkuperäinen talousarvio	TA-muutokset	TA muutosten jälkeen	Toteutuma	Poikkeama
Talous					
Toimintatulot	417 025	-124 077	292 948	225 867,48	67 080,52
Toimintamenot	-565 953	139 219	-426 734	-360 120,25	-66 613,75
<i>Toimintakate</i>	-148 928	15 142	-133 786	-134 252,77	466,77

Talousarvion muutos: Hankkeet eivät ehtineet toteutumaan rahoitussuunnitelman mukaan, joten rahoittajille on tehty hankesuunnitelman muutoksia, jotta käyttämättä jäänyt raha voidaan hyödyntää hankkeiden loppukaudella.

Elinkeinopalvelut

Sysmän kunta on Lahden alueen uusyrittäjäkeskus ry:n jäsen ja siten Sysmän yrittäjät voivat käyttää vapaasti yrityksen palveluja 1.1.2010 alkaen. Uusyrittäjäkeskuksen kanssa on sovittu, että mm. starttirahalausunnot tehdään keskitetysti heiltä. Tarkoituksena on, että kunnan elinkeinotoimi ohjaa uusia asiakkaita eteenpäin oikealle taholle, eikä kaikkia palveluilla täällä alusta loppuun saakka.

Kuntatilastosta 1.1. – 31.12.2011 Sysmän tilanne Uusyrittäjäkeskuksessa

Uusia asiakkaita UYK:n neuvonnassa	Starttilausunnot	Jatkostarttilausunnot	UYK:n neuvonnan avulla syntyneet yritykset	Työllistämisaikutus (hlöt)
21	13	8	8	9

Apuna elinkeinoelämän kehittämisessä käytetään myös menossa olevia projekteja. Sysmän kunta on mukana useammassa elinkeinoelämään ja työllisyyteen vaikuttavassa projektissa. ProAgria Hämeen hallinnoima **SYPVE-hanke** (Seudulliset yrityspalveluverkostot) päättyi 30.6.2011. **Koti-vetovoimaa Päijät-Hämeen kuntiin -projekti** keskittyy uusien kuntalaisten saamiseksi kuntaan, hanke jatkuu 31.3.2012 saakka.

Päijät-Hämeen maaseutumatkailun koordinaatiohanke / LAMK jatkuu 31.8.2012 saakka. Tämä hanke keskittyy maaseutumatkailuyritysten osaamisen ja kilpailukyvyn parantamiseen ja tuottaa maaseutumatkailun kehittämissuunnitelman. Hanke on tarjonnut erinomaisia koulutuksia matkailuyrittäjille. Hankkeen suunnitelman mukaan käynnistettiin Venäjä-kimppa -yrityskimppahanke. Samanaikaisesti olemme mukana LAMK:in hallinnoimassa Sälli –sähköisen markkinoinnin koulutushankkeessa 1.1.2010 -30.10.2012 aikana.

Heinola Resort -markkinointiorganisaatiohanke käynnistyi Heinolan, Hartolan ja Sysmän yhteistyönä. Hanke on osa Heinolan seudun matkailun kasvuohjelmaa ja perustuu Heinolan seudun Matkailun Master Plan - hankkeen selviytyksiin ja suosituksiin. Hankkeen tavoitteena on vahvistaa Heinolan seudun profiilia vetovoimaisena matkailu- ja vapaa-ajanpalveluiden alueena. Vuoden 2011 aikana hankkeessa aloitettiin uuden sähköisen myynnin ja markkinoinnin toimintamallin kehittäminen, jossa korostuu sekä kuntien että yrittäjien välinen yhteistyökulttuuri sekä asiakasnäkökulma.

Juotavan Hyvä Etelä-Päijänne ry:n pilottihanke käynnisti Päijänteen matkailua kehittävää Leader-hanketta ”Elämysten Päijänne”.

Sysmän rannikkoalueen ja miljöön kehittämissuunnitelma -hankkeessa (8.2.2010 - 31.12.2013) v. 2011 aikana laadittiin maankäytön kehittämissuunnitelma Huitilanjoen ympäristöön. Kehittämissuunnitelman jatkona hanke käynnisti Huitilanjoen kunnostussuunnittelun, mikä johti edelleen jatkosuunnitteluun Hämeen ELY-keskuksen 50 prosenttisella rahoituksella. Hanke osallistui myös Otamonportin kunnallistekniikan suunnittelun kustannuksiin, teetti alueen korttelilämpöselvityksen ja käynnisti Otamonportin kunnallistekniikan rakennusurakan. Loppuvuoden 2011 aikana laadittiin Kirkonkylän sataman ja meijerin seudun kehittämisestä ideasuunnitelman ja Ilolan alueen rakentamisen pohjaksi teetettiin miljöökartoitus.

Hoivan ja hyvinvoinnin tuottamiseen uudet mahdollisuudet ja hoivakonseptin kehittäminen ja toteutettavuus -hankkeen (1.1. - 31.12.2011) lähtökohtana oli Sysmän kunnan vanheneva väestörakenne sekä vajaakäytössä oleva kiinteistökanta. Selvityksen tavoitteena oli selvittää Sysmän kunnan vanhuspalveluiden palvelurakenteen uudistamistarvetta sekä selvittää mahdollisuuksia uusien hoiva- ja hyvinvointipalvelujen mallien luomiseen. Tuloksena syntyi palvelutarvearvio sekä arvio eri ratkaisuvaihtoehdoista tarpeiden jatkamisessa. Selvityksessä suositellaan, että toteutetaan tarkemmin nykyisen vanhainkodin uudistamisen suunnittelutyö sekä laaditaan pidemmän tähtäimen suunnitelma palvelurakennemuutoksen läpiviennistä lyhyellä ja keskipitkällä aikavälillä. Lisäksi on erityisesti suunniteltava tarkemmin tehostetun palveluasumisen järjestäminen.

Yhteen hiileen -hankkeen (26.1.2011 - 30.6.2012)tavoitteena oli verkostoitua laajasti hankealueen toimijoiden ja muiden hankkeiden kanssa, käynnistää työryhmätyöskentely Hartolassa sekä vetää yhteen ja kehittää Yksi Sysmä-

kansalaisohjelman työryhmätyöskentelyä Sysmässä. Tämän lisäksi käynnistettiin hankesuunnitelmaan kirjattuja toimenpiteitä. Hanke on edistännyt edellä mainittuja tavoitteita hyvin ja toimenpiteet jatkuvat toimintakaudella 2012.

Yksi Sysmä -ohjelma, Maaseudun mallia maailmalle - Yksi Sysmä!

Yksi Sysmä -kansalaisliike kokoaa kaikki sysmäiläiset toimijat, vakituiset ja vapaa-ajan asukkaat sekä yritykset ja yhteisöt, kehittämään yhtenäisenä paikkakuntaa sen kaikilta osilta, jotta Sysmä pysyy vahvana, menestyy, kasvaa ja säilyttää itsenäisyytensä.

Paikkakunnasta, sen kehityksestä, elämästä ja ihmisistä luodaan kiinnostava kokonaisu mielikuva, joka tunnetaan kaikkialla Suomessa. Työtä tekevät kuusi eri yhteisöjen edustajista koostuvaa työryhmää: brändi, identiteetti, julkaisu, tiedotus, tulevaisuus ja lomasysmäiläiset. Ohjelman toteutumista valvoo ohjausryhmä.

KÄYTTÖTALOUS					
TOIMIELIN	Kunnanhallitus				
Tulosalue	Maaseututoimi				
	Alkuperäinen talousarvio	TA-muutokset	TA muutosten jälkeen	Toteutuma	Poikkeama
Talous					
Toimintatulot	16 600		16 600	17 893,20	-1 293,20
Toimintamenot	-270 163	-810	-270 973	-227 130,80	-43 842,20
<i>Toimintakate</i>	-253 563	-810	-254 373	-209 237,60	-45 135,40

Maaseutupalvelut

Tavoite:

- Tuottaa maataloushallinnon palvelut laadukkaasti ja ajallaan.
- Ostopalvelusopimus Heinolan kaupungin maaseutuhallintopalveluiden hoitamisesta (96 tilaa).
- Osallistutaan tarkoituksenmukaisiin hankkeisiin yhteistoiminnassa naapurikuntien kanssa.

TUNNUSLUVUT	TAVOITE	TOTEUTUMA	POIKKEAMA
Tukea hakeneet tilat	186	189	+3
EU-/kansalliset tuet milj. €	6,5	6,5	-
Hankkeet/projektit	4	3	-1
Kutsutaksireitit	8	8	-

KÄYTTÖTALOUS					
TOIMIELIN	Kunnanhallitus				
Tulosalue	Lomituspalvelut				
	Alkuperäinen talousarvio	TA-muutokset	TA muutosten jälkeen	Toteutuma	Poikkeama
Talous					
Toimintatulot	7 192 022	-515 877	6 676 145	6 758 345,98	-82 200,98
Toimintamenot	-7 231 882	557 644	-6 674 238	-6 623 828,72	-50 409,28
<i>Toimintakate</i>	-39 860	41 767	1 907	134 517,26	-132 610,26

Talousarvion muutos: Lomituspalveluiden hallinnon hankkeen rahoitussuunnitelmaa muutettiin, käyttämättä jäänyttä rahaa siirrettiin loppuhankekaudelle. Lomitustoiminnan budjetti oli arvioitu liian suureksi ja määrärahoja pudotettiin.

Lomituspalvelujen Sysmän paikallisyksikön alueella lomituspalveluja käytti 660 maatalousyrittäjää, vuosilomaan oikeutettuja yrittäjiä oli 443 maatilalla. Vakituksia kuukausipalkkaisia maatalouslomittajia toimi 31.12.2011 alueella 108 ja määräaikaisia 41. Vuoden aikana lyhyissä määräaikaisissa työsuhteissa oli lisäksi yli 100 henkilöä. Perustutkintoa suorittavia oppisopimusoppilaita oli yksi. Joustavuutta toimintaan toivat ostopalveluyrittäjät. Hallinnossa toimi kuusi henkilöä, kustannukset katettiin hallintorahalla.

Lomituspalveluissa oli käynnissä vuoden aikana kaksi hanketta. Kolmen toimintaryhmän (Maaseutukehitys, Päijänne-Leader ja Etpähä) välinen verkostohanke Yrittäjyyden edistäminen maatalouslomituksessa toimii ajalla 9.6.2010-31.12.2012. Hankkeen tavoitteena on edistää maaseudun yrittäjyyttä koko toiminta-alueella; määrällinen tavoite on 20 uutta yrittäjälomittajaa. Vuoden 2011 aikana on tehty 26 uutta ostopalvelusopimusta maatalous- ja pienyrittäjien kanssa. Toisena tavoitteena on tuetun maksullisen lomituksen käytön lisääminen. Lomituspalvelualueen maatalousyrittäjät ovat v. 2011 käyttäneet tuettua lomaa 191 päivää enemmän kuin v. 2010.

ESR-rahoitteinen Yhtäköyttä kehittämishanke toimii ajalla 1.6.2010-31.5.2013. Hankkeessa kehitettiin lomitushallinnon toimintaa kahden konsultin voimin mm. prosessikuvaamalla keskeisimmät toiminnot sekä kartoittamalla osaamista, uratavoitteita ja esimiestaitoja. Lisäksi hankkeessa tehtiin 85 tilakäyntiä tavoitteena mm. työaikojen yhtenäistäminen ja vuorovaikutuksen lisääminen asiakkaiden ja lomitushallinnon kesken. Kumpaakin hanketta veti päätoiminen hankkeestaava.

Tavoite ja toteutuma: Lomituspalvelut järjestettiin maatalousyrittäjien lomituspalveluista annetun lain periaatteiden mukaisesti. Lomituspalvelulakiin tuli 1.1.2011 alkaen uutena lomitustilojen palvelusuunnitelmat, jotka paikallisyksiköissä on laadittava yhteistyössä maatalousyrittäjän kanssa kolmen vuoden välein. Lisäksi maatalouslomittajien perehdyttämiseen myönnettiin valtion budjetista oma määräraha ja perehdyttämisestä tulee tehdä suunnitelma. Henkilöstön osaamiseen ja hyvinvointiin kiinnitettiin huomiota Yhtäköyttä -hankkeessa.

Laatutavoite ja toteutuma: Asiakastyytyväisyyttä kysyttiin lomitustiloilta vuoden 2012 lähetetyn vuosilomapäätöksen yhteydessä. Vastausprosentti oli 14,8 %. Kysymykset olivat tuloskortin Asiakkuus -näkökulmasta. Vastaukset ovat tuloskortin toteutumassa. Maatalousyrittäjille ja lomituspalvelujen sidosryhmille järjestettiin tiedotustilaisuus 2.11.2011. Yhteistoimintaryhmä kokoontui kaksi kertaa. Hallinnon alueellinen työnohjausrengas kokoontui kaksi kertaa.

Taloudellisuustavoite ja toteutuma: Lomituspalvelut järjestettiin resurssien mukaan mahdollisimman edullisesti. Työntekijöiden palkkojen harmonisointi jatkuu suunnitelman mukaisesti 1.1.2011. Lomituspäivän bruttohinta oli 194,37 € ja nettohinta 172,32 €.

<u>TUNNUSLUVUT</u>	<u>TAVOITE</u>	<u>TOTEUTUMA</u>	<u>POIKKEAMA</u>
Lomituspäiviä	32 000	32 051	51
€/lomituspäivä	200	194	-6

Lomituspäivien tavoite toteutui. Maatalousyrittäjät käyttivät sijaisapupäiviä henkilöä kohti vajaa kolme päivää enemmän kuin edellisenä vuonna. Vuonna 2010 henkilöä kohti 43,41 pv ja vuonna 2011 henkilöä kohti 46,05 pv. Tämän vuoksi yrittäjäkohtaista vuosiloman järjestämistavoitetta ei saavutettu. Vuosilomaoikeus oli 26 päivää, tavoite järjestämisessä 25,5, päivää ja tulos oli 24,73 päivää. Vuosiloman käyttäjiä oli 652 maatalousyrittäjää.

KÄYTTÖTALOUS					
TOIMIELIN		SIVISTYSLAUTAKUNTA			
Tulosalue	Sivistyslautakunnan hallinto				
	Alkuperäinen talousarvio	TA-muutokset	TA muutosten jälkeen	Toteutuma	Poikkeama
Talous					
Toimintatulot	0			219,77	-219,77
Toimintamenot	-134 300	-1 330	-135 630	-122 536,94	-13 093,06
<i>Toimintakate</i>	-134 300	-1 330	-135 630	-122 317,17	-13 312,83

Tavoite: Sivistystoimen hallinto käsittää koulutoimiston tuottaen kouluille ja kuntalaisille näiltä osin sivistystoimen hallinnon palvelut.

Kulttuuritoimen asioita hoitamaan on perustettu kulttuuritoimikunta, jonka ensisijaisena tehtävänä on toimia kulttuuriasioiden keskustelufoorumina sekä valmistelutehtävissä.

Sivistyslautakunta voi kokouksissaan kuulla asiantuntijoita. Sysmän Yhteiskoulua ja lukiota koskevia asioita käsiteltäessä kuullaan asiantuntijoina yhtä Sysmän Yhteiskoulua (=yläkoulua) ja yhtä Sysmän Yhteiskoulun lukiota edustavaa oppilasedustajaa.

Toteutuma: Asetetut tavoitteet toteutuivat.

<u>TUNNUSLUVUT</u>	<u>TAVOITE</u>	<u>TOTEUTUMA</u>	<u>POIKKEAMA</u>
Stj:n viranhaltijapäätökset	340	378	+38
Lautakunnan kokousten lukumäärä	13	14	+1
Käsiteltyjen asioiden lkm	170	167	-3
Kulttuuritoimikunnan kokousten lukumäärä	3	4	+1
Käsiteltyjen asioiden lukumäärä	15	38	+23

KÄYTTÖTALOUS					
TOIMIELIN		SIVISTYSLAUTAKUNTA			
Tulosalue	Koulutoimi				
	Alkuperäinen talousarvio	TA-muutokset	TA muutosten jälkeen	Toteutuma	Poikkeama
Talous					
Toimintatulot	260 140		260 140	252 194,80	-7 945,20
Toimintamenot	-4 203 617	-41 440	-4 245 057	-4 050 896,57	-194 160,43
<i>Toimintakate</i>	-3 943 477	-41 440	-3 984 917	-3 798 701,77	-186 215,23

KÄYTTÖTALOUS					
TOIMIELIN		SIVISTYSLAUTAKUNTA			
Tulosalue	Koulutoimi				
Tulosyksikkö	Peruskoulutus				
	Alkuperäinen talousarvio	TA-muutokset	TA muutosten jälkeen	Toteutuma	Poikkeama
Talous					
Toimintatulot	260 140		260 140	252 194,80	7 945,20
Toimintamenot	-3 569 768	-35 760	-3 605 528	-3 468 382,98	-137 145,02
<i>Toimintakate</i>	-3 309 628	-35 760	-3 345 388	-3 216 188,18	-129 199,82

Peruskoulu käsittää kaksi alakoulua ja yläkoulun.

Tavoite: Toteutetaan valtakunnallisen opetussuunnitelman perusteiden mukaista laadukasta opetusta. Opetussuunnitelmaa noudatetaan talousarvion puitteissa.

Koulukuraattoripalvelut ostetaan Sosiaali- ja terveysyhtymältä ja kustannukset sisältyvät perusturvapalvelujen budjettiin.

Koululaisten aamu- ja iltapäivätoiminnan tarjoaminen.

Vuoden 2011 alkupuolella tehdään koko sivistystoimessa talouden sopeuttamissuunnitelma, jota alettaisiin toteuttaa koululukuvuoden 2011 - 2012 alusta, perusteena oppilasmäärien muuttuminen ja kuntatalouden hallinta tulevaisuudessaakin. Opetustoimen tarkasteluun tarvittavan ulkopuolisen palvelun määräraha on varattu kunnanhallituksen tulosalueelle Yleis- ja hallintopalvelut.

Toteutuma: Asetetut tavoitteet toteutuivat.

<u>TUNNUSLUVUT</u>	<u>TAVOITE</u>	<u>TOTEUTUMA</u>	<u>POIKKEAMA</u>
Opettajien lukumäärä	34	34	-
Oppilaiden lukumäärä	380	385	+5
Kuljetusopp. lukumäärä	202	196	-6
Opetustuntien lkm, t/v		27 490	-

Kouluittain oppilasmäärät ja oppilaskohtaiset menot: (oppilasmäärissä painotettu keskiarvo)

<u>PERUSKOULUT</u>	<u>OPPILASMÄÄRÄ</u>	<u>MENOT/euro/OPPILAS</u>
Nuoramoinen	61	6 826
Väihkylä	178	6 408
Yläaste	133	8 848
Mukautettu luokka	6,5	17 512

Harjaantumislukka	6,5	28 091
Peruskoulutus	385	9 032
Luokaton erityisopetus:	(menot yht. 76 534 €)	
Koulujen yhteiset erät	378,5	849

KÄYTTÖTALOUS					
TOIMIELIN	SIVISTYSLAUTAKUNTA				
Tulosalue	Koulutoimi				
Tulosyksikkö	Keskiasteen koulutus ja aikuiskoulutus (lukio, ammatillinen koulutus, musiikkikoulutus, kansalaisopisto)				
	Alkuperäinen talousarvio	TA-muutokset	TA muutosten jälkeen	Toteutuma	Poikkeama
Talous					
Toimintatulot					
Toimintamenot	-633 849	-5 680	-639 529	-582 513,59	-57 015,41
<i>Toimintakate</i>	-633 849	-5 680	-639 529	-582 513,59	-54 015,41

Lukio

Tavoite: Säilyttää kunnassa lukio ja kehittää sen toimintaa kilpailukykyisempään suuntaan. Lukio tarjoaa opiskelumahdollisuuden myös aikuisille. 50–60 % ikäluokasta jatkaa lukiossa.

Lukioiden yhteistyön tiivistäminen sekä etä- ja verkko-opetuksen kehittäminen. Lukion näkyvyys ulospäin. Positiivisen kuvan luominen lukiostamme.

Toteutuma: Lukioontuloprosentti oli 51,0. Lukiossa toteutettiin etäopetusta (videoneuvottelu ja verkkokursseja) yhteensä 16 (noin 13 % koko kurssimäärästä). Lukion näkyvyyttä ja positiivista kuvaa lukiosta on pyritty vahvistamaan tiedottamisella ja markkinoinnilla.

<u>TUNNUSLUVUT</u>	<u>TAVOITE</u>	<u>TOTEUTUMA</u>	<u>POIKKEAMA</u>
Opettajien lukumäärä	5	5	-
Oppilaiden lukumäärä	69	65	-4
Opetustuntien lkm, kpl/v		4 609	-
Menot/euro/oppilas		8 995	-

Aikuis- ja musiikkikoulutus

Tavoite: Itä-Hämeen kansalaisopisto antaa entiseen tapaan ensisijaisesti yleissivistävää aikuiskoulutusta toimialueensa tarpeiden mukaisesti.

Musiikkiopistotoiminnassa tavoitteena musiikin perusopetuksen tarjoaminen. Hartolan musiikkikoulu antaa taiteen perusopetuslain mukaisen musiikin perusopetuksen.

Toteutuma: Em. tavoitteet toteutuivat sekä kansalaisopiston että musiikkitoiminnan osalta lähes tavoitteiden mukaisina. Kansalaisopiston osalta tavoitteet jäivät alle arvioidun määrän, koska kaikki opintopiirit eivät toteutuneet oppilasmäärien vähyyden vuoksi.

<u>TUNNUSLUVUT</u>	<u>TAVOITE</u>	<u>TOTEUTUMA</u>	<u>POIKKEAMA</u>
--------------------	----------------	------------------	------------------

Kansalaisopisto			
Opetustunnit	2800	2 559,5	-240,5
Oppilasmäärä	710	572	-138
Musiikkiopisto			
Oppilasmäärä/Hartola	9–10	10	
Opetustunnit/Hartola	358	362	+4
Oppilasmäärä/Heinola	8–12	(ka) 8,5	
Opetustunnit/Heinola		(vvt) 758,87	

KÄYTTÖTALOUS					
TOIMIELIN Sivistyslautakunta					
Tulosalue Vapaa-aikatoimi (liikunta-, nuoriso-, kulttuuri- ja kirjastopalvelut)					
	Alkuperäinen talousarvio	TA-muutokset	TA muutosten jälkeen	Toteutuma	Poikkeama
Talous					
Toimintatulot	86 230		86 230	78 483,12	7 746,88
Toimintamenot	-843 352	-2 760	-846 112	-795 807,28	-50 304,72
<i>Toimintakate</i>	-757 122	-2 760	-759 882	-717 324,16	-42 557,84

KÄYTTÖTALOUS					
TOIMIELIN Sivistyslautakunta					
Tulosalue Vapaa-aikatoimi					
Tulosyksikkö Vapaa-aikapalvelut (liikunta- ja nuorisopalvelut)					
	Alkuperäinen talousarvio	TA-muutokset	TA muutosten jälkeen	Toteutuma	Poikkeama
Talous					
Toimintatulot	45 670		45 670	32 480,61	13 189,39
Toimintamenot	465 733	780	466 513	-430 368,73	-36 144,27
<i>Toimintakate</i>	420 063	780	420 843	-397 888,12	-22 954,88

Liikuntatoimi

Tavoite:

- Kehittää liikuntapalveluja paikallisesti ja alueellisesti yhteistyössä kunnan eri toimialojen, järjestöjen sekä sosiaali- ja terveystoimen kanssa.
- Toteuttaa Sysmän terveystoiminnan toimenpideohjelman 2010-2020 ja hyödyntää siinä liikuntatoimikunnan asiantuntemusta.
- Jatkaa yhteistyötä Sysmän Sisun kanssa liikuntapalvelujen ja tapahtumien tuottamisessa.
- Kehittää Väihkylän jääkiekkokaukalo/tenniskenttä –alueesta monipuolisempi lähiliikuntapaikka.
- Pitää liikuntapaikat asianmukaisessa kunnossa.
- Tukea järjestöjä ja yksityishenkilöitä toiminta-avustuksin.

Toteutuma:

- Sysmä osallistuu seudullisiin liikunnan kehittämishankkeisiin yhteistyössä PHLU:n sekä alueen kuntien kanssa, esim. Liikunta-apteekki -hanke.
- Hiihtomahdollisuudet ovat parantuneet Ohrasaaren uuden reitistön valmistuttua.
- Latujen kunnossapito on parantunut uuden latuhöylän ansioista.
- Yhteistyösopimus Sysmän kunnan ja Sysmän Sisu ry:n välillä liikuntapalveluiden ja -tapahtumien tuottamisesta jatkuu sopimuksen mukaisesti.

- Sivistyslautakunta on myöntänyt avustuksia järjestöille ja yksityisille toimintaan sekä koulutukseen.
- Kesäkuussa 2010 perustettu liikuntatoimikunta on kokoontunut säännöllisesti ja pyrkinyt valvomaan terveystoiminnan toimenpideohjelman toteuttamista.
- Vähäkylän lähiliikuntapaikan suunnitelma laajeni koskemaan myös isomman puolen välituntipihaa. Tarkemman suunnitelman ja rahoitushakemuksen laatiminen vei aikaa ja siirsi toteutuksen vuodelle 2012. Toteuttaminen on tehtävä koulun loma-aikana.

Nuorisotyö

Tavoite:

- Edistää nuorten aktiivista kansalaisuutta ja sosiaalista vahvistumista.
- Tehostaa monialaista yhteistyötä nuorten syrjäytymien ehkäisyssä mm. koulupudokkaiden ja nivelvaiheessa olevien nuorten kanssa.
- Tukea nuorten itsenäistymistä sekä parantaa nuorten kasvu- ja elinoloja.
- Kehittää ja tukea nuorisovaltuuston toimintaa.
- Pyrkii vakiinnuttamaan heinäkuussa 2011 aloitettu Nuorten työpajatoiminta.
- Pitää nuorisotilaa auki arki-iltaisina ja tarjota nuorille paikka viettää aikaa ja tavata kavereita turvallisessa paikassa.
- Tehdä ennaltaehkäisevää päihdetyötä lasten ja nuorten parissa yhteistyössä koulun kanssa.
- Jatkaa ja kehittää toimivaa yhteistyötä seurakunnan, järjestöjen ja muiden toimijoiden kanssa
- Kehittää nuorten leiritoimintaa.
- Pitää nuorisotoimessa riittävä, koulutettu henkilöstö

Toteutuma:

- Nuorisotoimi on tehnyt yhteistyötä koulutoimen ja työvoimahallinnon kanssa koulupudokkaiden parissa. Yhdessä nuoren kanssa on pyritty löytämään joko harjoittelu- tai opiskelupaikka kaikille peruskoulunsa päättäneille nuorille. Tätä työtä tukee erinomaisesti Nuorten työpajatoiminta.
- Sysmän ensimmäisen nuorisovaltuuston toiminta päättyi vuoden 2011 lopussa, uuden nuorisovaltuuston kaksivuotinen toimikausi on 2012-2013.
- Nuorisotila Verkko Olavin toimintakeskuksessa on säännöllisesti avoinna arkisin. Tilat tarjoavat turvallisen paikan viettää aikaa kavereiden kanssa aikuisen läsnä ollessa. Verkossa on sekä ohjattua kerhotoimintaa että avoimien ovien toimintaa. Viikonloppuisin tiloissa järjestetään tapahtumia tai ne ovat urheiluseurojen käytössä turnausten yhteydessä.
- Järjestöyhteistyötä on tehty paikallisten urheiluseurojen ja 4H-yhdistyksen kanssa.
- Nuorisotoimen avustuksia on myönnetty järjestöille sekä yksityisille.
- Nuorisotoimessa työskentelee vapaa-aikaohjaajan lisäksi ohjaaja 13 tuntia 15 min viikossa. Vapaa-aikaohjaaja työnkuvaan kuuluu nuorisotoimen lisäksi liikunnan hallinnolliset tehtävät.
- Kesällä 2011 järjestettiin 3 lastenleiriä, joista yksi oli päiväleiri ja kaksi perinteistä leiriä yhteistyössä seurakunnan kanssa Olavinrannan leirikeskuksessa.

- Sysmä on mukana seudullisessa nuorisotoiminnassa mm. nuorisovaltuus-
tojen yhteistyössä, lomien aikaisessa toiminnassa sekä Lahden seudun
nuorisoportaalissa NuoriX, joka tarjoaa tietoa, tapahtumia ja palveluita
Lahden seudun nuorille.

KÄYTTÖTALOUS					
TOIMIELIN	Sivistyslautakunta				
Tulosalue	Vapaa-aikatoimi				
Tulosityksikkö	Kulttuuri- ja kirjastopalvelut				
	Alkuperäinen talousarvio	TA-muutokset	TA muutosten jälkeen	Toteutuma	Poikkeama
Talous					
Toimintatulot	40 560		40 560	46 002,51	-5 442,51
Toimintamenot	-377 619	-1 980	-379 599	-365 438,55	-14 160,45
Toimintakate	-337 059	-1 980	-339 039	-319 436,04	-19 602,96

Kulttuuri- ja elokuvatoiminta

Kunnan kulttuuritoimen ja elokuvatoimen palvelut ostettiin Sysmän Suvisoitto ry:ltä 9 500 euron vuosikorvauksella.

Tavoite:

- Elokuvatoiminta: elokuvia näytetään viikoittain, lukuun ottamatta kesäai-
kaa. Elokuvavalinnoissa pyritään huomioimaan eri ikäryhmät.
- Sysmän Suvisoitto: luodaan taloudelliset edellytykset alueen suurimman
kesätapahtuman säilyttämiseksi ja kehittämiseksi, kunnan avustus
40 006 €
- Sysmän Kirjakyläpäivät: tuetaan kirjakyläpäivien järjestelyä ja muuta toi-
mintaa.
- Suomen Harmonikkamuseo: tuetaan ainutlaatuisen museon toimintaa työ-
avun lisäksi myös taloudellisesti, kunnan avustus 2 682 €
- Musiikkileikkikoulu: tuetaan musiikkileikkikoulutoimintaa toiminta-
avustuksen muodossa, kunnan avustus 2 522 €
- Yhteistyön kehittäminen eri kulttuuritoimijoiden kanssa
- Sivistyslautakunnan alainen kulttuuritoimikunta kehittää yhteistyömuotoja
kulttuuritoimijoiden kesken.

Kaikki tämä on toteutunut. Yksi Sysmä -ohjelma on tuonut kaikenlaista lisää
vuoden 2011 ohjelmaan (työryhmät, Sysmä-päivä, muut uudet tapahtumat
yms.).

Villa Sarkia residenssi on ollut toiminnassa. Residenssin asukkaat ovat teh-
neet kouluvierailuja ja vierailleet kirjastossa.

Elokuvatoimi

Näytöksiä kevätkaudella	42	
Näytöksiä syyskaudelle	34	Yht. 76
Katsojia kevätkaudella	626	
Katsojia syyskaudella	581	Yht. 1 207

Kirjasto

Tavoite: Kunnankirjaston tehtävänä on edistää väestön yhtäläisiä mahdollisuuksia sivistykseen, kirjallisuuden ja taiteen harrastukseen sekä jatkuvaan tietojen, taitojen ja kansalaisvalmiuksien kehittämiseen. Kirjasto palvelee kaikkia ikäryhmiä luoden pohjaa laaja-alaiselle sivistykselle ja elinikäiselle oppimiselle. Toiminta vahvistaa kunnan omaa kulttuurista perustaa ja rakentaa sen identiteettiä. Samalla se ehkäisee kansalaisten ja alueiden syrjäytymistä tuomalla tietoyhteiskunnan palvelut tasapuolisesti kaikkien saataville. Yhteistyötä koulujen ja kansalaisjärjestöjen kanssa syvennetään lukuvinkkejä, käyttöopastuksia ja tapahtumia tarjoamalla.

Toiminnan tehokkuutta on tavattu mitata lainamääriin perustaen. Kirjaston asiakaskäyttö on kuitenkin paljon muuta: lehtien lukua, tiedonhankintaa, netti-asioiden hoitoa, pelaamista, olemista ja ihmisten tapaamista.

Seutuyhteistyö on edennyt aktiivisesti. Tavoitteena on Päijät-Hämeen yhteinen Verkkokirjastopalvelu ja pohjustustyö yhteiselle aineistotietokannalle. Kirjastosta osallistutaan johto- ja luettelointityöryhmien työhön.

Kirjastotoimessa jatketaan yhteistyötä Asikkalan ja Padasjoen kuntien kanssa. Yhteinen kirjastonjohtaja on Sysmän kunnan henkilöstöä ja hänen työpanoksestaan myydään Asikkalalle 30 % ja Padasjoelle 30 %. Laadukkailla, kunta-laisten tarpeita vastaavilla kirjastopalveluilla luodaan hyvinvointia, iloa, elämyksiä ja tietoa.

Toteutuma: Tavoitteet toteutuneet. Koulutuspäiviä yhteensä 16,5.

<u>TUNNUSLUVUT</u>	<u>TAVOITE</u>	<u>TOTEUTUMA</u>	<u>POIKKEAMA</u>
Kokonaislainat/kpl		68 377	
Kirjalainat/kpl	110 000	53 149	
Lainat/asukas	25	15,6	-7,6
Lainajien lkm	2200	1 423	-777
Kirjastokäynnit	56 000	41 852	-14 148
Verkkokäynnit	8 500	5 383	-3 117
Aukiolotunnit	2 150	1 988	-162
Br-menot/€/laina	2,7	3,5	0,8
Taloudellisuus	1,3	1,8	0,5

(Taloudellisuus = (henkilökustannukset+aineistokulut)/(fyysiset käynnit+lainaus))

KÄYTTÖTALOUS					
KÄYTTÖTALOUS					
TOIMIELIN	Sivistyslautakunta				
Tulosalue	Päivähoito				
	Alkuperäinen talousarvio	TA-muutokset	TA muutosten jälkeen	Toteutuma	Poikkeama
Talous					
Toimintatulot	153 700		153 700	167 131,98	-13 431,98
Toimintamenot	-1 470 688	-11 210	-1 481 898	-1 320 430,95	-161 467,05
<i>Toimintakate</i>	-1 316 988	-11 210	-1 328 198	-1 153 298,97	-174 899,03

Yleisperustelut: Päivähoidon talousarvioesitys perustuu lakisääteisen päivähoidon ylläpitämiseen. Sysmän kunnassa tarjotaan päivähoitolain ja –asetuksen mukaista varhaiskasvatusta päiväkotikiinteistössä, Nuoramoisten ryhmäperhepäiväkodissa ja perhepäivähoidossa. Päivähoitopaikkoja täytettäessä otetaan vanhempien toivomukset huomioon mahdollisuuksien mukaan. Vaihtoehtona kunnan järjestämälle päivähoitolle vanhemmat voivat valita muun hoitotavan ja hakea joko lasten kotihoidontukea, jos perheessä on alle kolmivuotias lapsi tai yksityisen hoidon tukea, jos perheen alle kouluikäistä lasta hoitaa yksityinen päivähoito tuottaja.

Lastenhoidon tuen osuus päivähoitoa tuottavista talousarvioesityksistä on 150 000 €. Yksityisiltä päivähoitoa tuottajilta ja muilta kunnilta ostettuihin palveluihin on varattu talousarvioesityksessä rahaa 63 000 €.

Erityisperustelut: Erityistä hoitoa ja kasvatusta vaativien lasten päivähoitoon kiinnitetään huomiota moniammatillista yhteistyötä lisäämällä ja turvaamalla riittävä henkilökunta. Vuoropäivähoitoa tarvitsevien lasten lukumäärä lisääntyy. Viikonloppuhoitoa tarjotaan perhepäivähoidossa ja Nuoramoisten ryhmäperhepäiväkodissa. Päiväkotikiinteistön aukioloaika on normaalisti ma-pe 6:30-17:15, mutta tarvittaessa aukioloaikaa pidennetään. Päiväkotikiinteistö toimii myös perhepäivähoitoa tuottavien lasten varahoitopaikkana.

Toteutuma: Päiväkotikiinteistö toimi kolme hoitoryhmää ja lisäksi toiminnassa oli Seilorit, 8-paikkainen pienryhmä erillisissä tiloissa kesäkuuhun 2011 saakka. Päiväkotihoidossa yhteensä toimintakulut olivat pienemmät kuin oli arvioitu. Lasten määrän väheneminen kunnassa näkyy päiväkotikiinteistön toiminnassa vasta myöhemmin vuosina.

Nuoramoisten ryhmäperhepäiväkodissa kulut olivat arvioitua suuremmat, mutta kotona työskentelevien perhepäivähoitajien toimintamenoista jäi vastaavasti säästöä. Viikonloppuhoito siirtyi syksyllä 2011 kokonaan kirkonkylälle varahoitoryhmikseen. Kirkonkylän alueella oli alkuvuodesta 2011 työssä 8 perhepäivähoitajaa ja elokuusta 2011 perhepäivähoitajia oli 6. Perhepäivähoitajien työaika muuttui elokuun 2011 alusta. Työajan muutos lisäsi varahoidon tarvetta niin paljon, että varahoito jouduttiin siirtämään erilliseen varahoitoryhmikseen.

Alhainen syntyvyys Sysmän kunnassa näkyy kotihoidon tuen piirissä olevien lasten määrän vähenemisenä.

Päivähoidon riskitekijänä on ollut koulutettujen varahenkilöiden puute.

KÄYTTÖTALOUS					
TOIMIELIN	TEKNINEN LTK				
Tulosalue	HALLINTO				
	Alkuperäinen talousarvio	TA-muutokset	TA muutosten jälkeen	Toteutuma	Poikkeama
Talous					
Toimintatulot	11 000		11 000	11 810,21	-810,21
Toimintamenot	- 255 350	-23 410	- 278 760	-244 744,21	-34 015,79
<i>Toimintakate</i>	- 244 350	-23 410	- 267 760	-232 934,00	-34 826,00

Talousarvion muutos: Kaukolämpöverkon laajentamisselvitykseen 20 500 €

Tavoite: Sujuvan asiakaspalvelun sekä asianmukaisten viranomaistehtävien varmistaminen.

Toteutuma: Toimittiin tavoitteiden mukaisesti.

<u>TUNNUSLUVUT</u>	<u>TAVOITE</u>	<u>TOTEUTUMA</u>	<u>POIKKEAMA</u>
Kokousten lukumäärä	8	5	- 4
Käsiteltyjen asioiden lkm	90	58	- 32
Teknisen johtajan viranhaltijapäätökset	100	78	- 22

Käsiteltyjen asioiden määrä oli edellisvuotta suurempi. Viranhaltijapäätöksiä oli edellisvuotta vähemmän.

Kiinteistöjen kuntoarvioiden tekemiseen varattiin tähän määräraha. Kuntoarvioita tehtiin päiväkodin, paloaseman, leirintäalueen päärakennuksen ja saunan sekä Airolan kiinteistöissä. Kustannukset on kirjattu kyseisille kohteille. Tehdystä kaukolämmön laajentamisselvityksestä on tässä uudisverkon osuus, olemassa olevan verkon kartoitus on lämpölaitoksen kuluissa.

KÄYTTÖTALOUS					
TOIMIELIN	TEKNINEN LTK				
Tulosalue	YMPÄRISTÖHOITO				
	Alkuperäinen talousarvio	TA-muutokset	TA muutosten jälkeen	Toteutuma	Poikkeama
Talous					
Toimintatulot	8 750		8 750	8 047,81	702,19
Toimintamenot	- 332 404		- 332 404	-299 441,72	-32 962,28
<i>Toimintakate</i>	- 323 654		- 323 654	-291 393,91	-32 260,09

Tavoite: Kaavateiden hoidossa pyritään ylläpitämään nykyinen hoitotaso. Puistojen ym. yleisten alueiden kunnossapito pidetään nykytasolla.

Toteutuma: Tavoitteet saavutettiin. Kunnan venepaikkojen vuokraustoiminta on annettu sopimuksella yksityiselle toimijalle (Marinetek Marinas Oy), yhtiön ilmoituksen mukaan venepaikkojen käyttöaste oli hiukan edellisvuotta parempi. Huitilanjoen kunnostuksen ensivaiheen suunnitelma laadittiin. Kuluneena vuonna ei ollut vesiosuuskuntien avustushakemuksia.

<u>TUNNUSLUVUT</u>	<u>TAVOITE</u>	<u>TOTEUTUMA</u>	<u>POIKKEAMA</u>
Kunnossapidetyt puistot	15 ha	15 ha	-
Satamapalv./venepaikat kpl	175	160	- 15
Ylläpidetyt tiet (m)	16 540	16 540	-
Torien kunnossapito (m ²)	3 300	3 300	-
Jätehuolto (kaatopaikka on suljettu)	Jätteet kuljetetaan Kujalaan Lahteen.		
2011 kaatopaikkajätettä	1 378 tonnia		
2011 energiajätettä	222 tonnia		

Yksityistieavustuksia annettiin 85 000 €.

Tiekuntia oli 110 kpl, luokka I 8 kpl, luokka II 20 kpl, luokka III 82 kpl.

KÄYTTÖTALOUS					
TOIMIELIN	TEKNINEN LTK				
Tulosalue	KIINTEISTÖT				
	Alkuperäinen talousarvio	TA-muutokset	TA muutosten jälkeen	Toteutuma	Poikkeama
Talous					
Toimintatulot	1 413 857	360 000	1 773 857	1 720 853,52	53 003,48
Toimintamenot	- 901 691		- 901 691	-914 642,42	12 951,42
<i>Toimintakate</i>	512 166	360 000	872 166	806 211,10	65 954,90

Talousarvion muutos: Määrärahamuutos on myyntivoittoja.

Tavoite: Kiinteistöjen kunnossapidosta huolehditaan siten, että niiden kunto säilyy nykytasolla. Asuntoalueiden viihtyisyyttä parannetaan kunnallisteknisin ja ympäristön parantamistoimenpiteillä. Hakkuiden jälkeen suoritetaan tarvittavat metsänhoitotoimenpiteet. Asuntojen vuokrausaste pyritään pitämään korkealla tasolla.

Toteutuma: Tavoitteet toteutuivat. Terveystalo jäi tyhjilleen neuvolan siirryttyä terveysasemalle. Kolmen teollisuushallin osto Sysmän Kehitys Oy:ltä jäi joulukuulle, joten niistä ei ehtinyt aiheutua käyttökuluja eikä -tuottoja, mukana tulneiden saamisten luottotappioita kirjattiin 49 533,72 €. Eri kiinteistöjen lämmityskustannukset vaihtelevat vuosittain. Kiinteistöissä tehty arvoa säilyttäviä korjauksia. Vuokrausaste on suunnilleen edellisvuoden tasolla. Vuokrausaste tulee asteittain vähenemään kunnan asukasluvun pienentyessä. Alkuvuoden pakkasjakso lisäsi lämmityskuluja.

Metsänmyyntitulot vähenevät aikaisempien vuosien voimakkaiden metsänhakkuiden vuoksi.

Myyntivoittoja kirjattiin 442 758,58 € ja -tappioita 7 347,33 €. Merkittävin kauppa oli liiketontin myynti S-Marketille.

<u>TUNNUSLUVUT</u>	<u>TAVOITE</u>	<u>TOTEUTUMA</u>	<u>POIKKEAMA</u>
Vuokrattavat huoneistot	320	320	-
Vuokrausaste (%)	88	86	- 2
HK-korkotukiaravat (kpl/v)	1	0	- 1

KÄYTTÖTALOUS					
TOIMIELIN		TEKNINEN LTK			
Tulosalue	LIKELAITOKSET				
	Alkuperäinen talousarvio	TA-muutokset	TA muutosten jälkeen	Toteutuma	Poikkeama
Talous					
Toimintatulot	1 380 000		1 380 000	1 478 104,23	-98 104,23
Toimintamenot	- 1 082 027	-10 410	- 1 092 437	- 1 107 343,21	14 906,21
<i>Toimintakate</i>	297 973	-10 410	287 563	370 761,02	-83 198,02

KÄYTTÖTALOUS					
TOIMIELIN		TEKNINEN LTK			
Tulosalue	LIKELAITOKSET				
Tulosyksikkö	Lämpölaitos				
	Alkuperäinen talousarvio	TA-muutokset	TA muutosten jälkeen	Toteutuma	Poikkeama
Talous					
Toimintatulot	935 000		935 000	1 010 348,82	-75 348,82
Toimintamenot	- 812 594	-10 410	- 823 004	-890 429,08	67 425,08
<i>Toimintakate</i>	122 406	-10 410	111 996	119 919,74	-7 923,74

Talousarvion muutos: Lisämääräraha kaukolämpöselvitykseen olemassa olevan verkon osalta.

Tavoite: Tavoitteena mahdollisimman häiriötön lämmöntoimitus sekä kustannusten kurissapito.

Toteutuma: Asetetut tavoitteet toteutuneet. Lämmön laskutushinta vaihteli talousarviovuoden aikana, mutta öljyn hinta oli keskimäärin edellisvuoden tasolla. Lämpö tuotetaan nyt enimmäkseen osin VAPO:n KPA-lämpökeskukselta hakeella. Turvetta ei käytetty v. 2011.

<u>TUNNUSLUVUT</u>	<u>TAVOITE</u>	<u>TOTEUTUMA</u>	<u>POIKKEAMA</u>
Nettotulos/€	120 000	119 920	- 80
Lämmön myynti (Mwh)	12 500	12 294	- 206
Myyty energia (€/Mwh)	59,00	67,85	+ 8,85
Lämpölaitoksilla tuotettu energia (Mwh):			
Vapo hakelaitos		12 576	
Raskasöljylaitos		431	
Suvituuli, kevyt polttoöljy		550	

KÄYTTÖTALOUS					
TOIMIELIN		TEKNINEN LTK			
Tulosalue	LIKELAITOKSET				
Tulosyksikkö	Vesihuoltolaitos				
	Alkuperäinen talousarvio	TA-muutokset	TA muutosten jälkeen	Toteutuma	Poikkeama
Talous					
Toimintatulot	445 000		445 000	467 755,41	22 755,41
Toimintamenot	- 269 433		- 269 433	-216 914,13	-52 518,87
<i>Toimintakate</i>	175 567		175 567	250 841,28	-75 274,28

Tavoite: Vesi- ja viemärlaitoksen toimintataso pyritään säilyttämään ja täyttämään Vesioikeuden lupavaatimukset.

Toteutuma: Toimittiin tavoitteiden mukaisesti. Vesilaitoksen nettotulos ylitti tavoitteen. Myydyin veden määrä on lähes edellisvuoden tasolla.

<u>TUNNUSLUVUT</u>	<u>TAVOITE</u>	<u>TOTEUTUMA</u>	<u>POIKKEAMA</u>
Nettotulos/€	113 000	250 841	+ 137 841
Laskutettu vesi (m ³)	125 000	154 864	+ 29 864
Laskutettu j-vesi (m ³)	110 000	106 987	- 3 013
Puhdas vesi (€/m ³)	1,62	1,62	0
Jätevesi (€/m ³)	2,26	2,26	0

KÄYTTÖTALOUS					
TOIMIELIN		TEKNINEN LTK			
Tulosalue	SISÄISET PALVELUT				
	Alkuperäinen talousarvio	TA-muutokset	TA muutosten jälkeen	Toteutuma	Poikkeama
Talous					
Toimintatulot	514 924		514 924	455 481,99	59 442,01
Toimintamenot	-540 197	-8 020	- 548 217	- 532 053,92	- 16 163,08
<i>Toimintakate</i>	-25 273	-8 020	- 33 293	-76 571,93	43 278,93

Tavoite: Siivouksen ja talonmiespalvelun hyvä laatu.

Toteutuma: Toimittiin tavoitteiden mukaisesti. Alkuvuodesta yksi henkilö eläkkeelle. Omien työntekijöiden väheneminen korvataan ostopalvelulla tarvittavin osin.

<u>TUNNUSLUVUT</u>	<u>TAVOITE</u>	<u>TOTEUTUMA</u>	<u>POIKKEAMA</u>
Siivottava pinta-ala (m ²)	7 287	7 287	0
Siivottava pinta-ala (€/m ² /v)	20,60	22,52	0

Pinta-alojen tarkistus tammikuussa 2012.

KÄYTTÖTALOUS					
TOIMIELIN		TEKNINEN LTK			
Tulosalue	PALO- JA PELASTUSTOIMI				
	Alkuperäinen talousarvio	TA-muutokset	TA muutosten jälkeen	Toteutuma	Poikkeama
Talous					
Toimintatulot	67 030		67 030	67 140,69	-110,69
Toimintamenot	- 300 454		- 300 454	-293 318,71	-7 135,29
<i>Toimintakate</i>	- 233 424		- 233 424	-226 178,02	-7 245,98

Tavoite: Nykyisen palvelutason turvaaminen.

Toteutuma: Toimittiin tavoitteiden mukaisesti. Palo- ja pelastustoimen hoitaa Päijät-Hämeen pelastuslaitos sopimuksen mukaan. Sopimus 59,52 €/as (v. 2010 58,82 €/as.) oli euromääräisesti v. 2010 tasolla. Kunnan paloasemakiinteistö on vuokrattu pelastuslaitokselle.

<u>TUNNUSLUVUT</u>	<u>TAVOITE</u>	<u>TOTEUTUMA</u>	<u>POIKKEAMA</u>
Palo- ja pelastushälytykset	150	159	+ 9
Yleiset palotarkastukset	298	283	-15

Turvallisuusviestintätilaisuuksia oli Sysmässä 15, osallistujia niissä 891.

KÄYTTÖTALOUS TOIMIELIN Tulosalue					
TEKNINEN LTK KAAVOITUS JA MITTAUS (Kaavoitus, aluearkkitehti ja mittaus)					
	Alkuperäinen talousarvio	TA-muutokset	TA muutosten jälkeen	Toteutuma	Poikkeama
Talous					
Toimintatulot	45 000		45 000	30 193,17	14 806,83
Toimintamenot	-141 303	-750	- 142 053	-107 357,64	-34 688,12
<i>Toimintakate</i>	- 96 303	-750	- 97 053	- 77 171,71	-19 881,29

Tavoite: Nykyisiin kaavoihin tehdään vaadittuja tarkistuksia ja kaavoitetaan tarvittavia uusia alueita.

Toteutuma: Toimittiin tavoitteiden mukaisesti. Pieniä kaavanmuutoksia toteutettiin. Otamonportin asemakaava sai lainvoiman. Tilojen Katajamäki, Itä-Rajaniemi ja Luotikka ranta-asemakaava sai lainvoiman.

<u>TUNNUSLUVUT</u>	<u>TAVOITE</u>	<u>TOTEUTUMA</u>	<u>POIKKEAMA</u>
Kaavoitusresurssit €	75 000	54 169	-20 831
Aluearkkitehti kpl	1	1	0
Kaavoitusprosessit	8	8	0

KÄYTTÖTALOUS TOIMIELIN Tulosalue					
TEKNINEN LTK YMPÄRISTÖ- JA RAKENNUVALVONTA					
	Alkuperäinen talousarvio	TA-muutokset	TA muutosten jälkeen	Toteutuma	Poikkeama
Talous					
Toimintatulot	61 500		61 500	104 108,15	-42 608,15
Toimintamenot	- 168 528	-1 170	- 169 698	-157 200,20	-12 497,80
<i>Toimintakate</i>	- 107 028	-1 170	- 108 198	-53 092,05	-55 105,95

Tavoite: Rakennusvalvonnassa asiakaspalvelutason säilyttäminen kustannustehokkaasti. Lupa-asioiden ja ilmoitusten käsittely pyritään toteuttamaan mahdollisimman nopeasti ja joustavasti. Ympäristötoimen valvonta pyritään säilyttämään aiempien vuosien tasolla.

Toteutuma: Rakennuslupien määrä on edellisvuodesta hieman lisääntynyt. Rakennusvalvonnan tuotto oli arvioitua suurempi suurten rakennuskohteiden myötä.

Sysmä hankki ympäristötoimen palvelut ostopalveluina Heinolasta, joka hoiti Itä-Hämeen ympäristötointa keskitetysti.

<u>TUNNUSLUVUT</u>	<u>TAVOITE</u>	<u>TOTEUTUMA</u>	<u>POIKKEAMA</u>
Rakennusluvut/kpl	140	169	+ 29
Katselmukset/kpl	300	300	0
Ympäristötarkastukset/kpl	50	24	- 26
Näytteet/kpl	30	1	- 29

Elintarvike- ja terveysolojen valvonta on Päijät-Hämeen sosiaali- ja terveysyh-tymällä.

KÄYTTÖTALOUS					
TOIMIELIN		Perusturvapalvelut			
Tulosalue		Sosiaali- ja perusterveydenhuolto			
	Alkuperäinen talousarvio	TA-muutokset	TA muutosten jälkeen	Toteutuma	Poikkeama
Talous					
Toimintatulot				8 108,00	-8 108,00
Toimintamenot	-9 633 100	-4 110	-9 637 210	-9 244 060,82	-393 149,18
Toimintakate	-9 633 100	-4 110	-9 637 210	-9 235 952,82	-401 257,18

Palvelusopimuksessa sovitut maksusuudet:

TA 2011 9 053 200 € TP 2011 8 732 374 € erotus -320 826 €

2 049,37 €/as (v. 2010 1 964,59 €/as)

Kuntakohtaisesti sovitut tavoitteet:

Sosiaali- ja perusterveydenhuollon osalta palvelusopimuksessa sovitut muutokset toteutuivat suunnitellusti. Vaativan kuntoutuksen osastojaksojen kustannukset arvioitiin Sysmän osalta väkiluvun perusteella 8 700 euroksi, mutta jaksot toteutui vuoden 2011 aikana viisi, joiden kustannukset yhteensä olivat noin 31 600 euroa. Palvelujen saatavuus on toteutunut järjestämissuunnitelman mukaisesti eli lakisääteisesti. Toimeentulotuen käsittely seitsemässä vuorokaudessa sekä lastensuojelutarpeen selvitys 3 kk:n kuluessa onnistuivat 100 %:sti. Yleisterveydenhuollon osalta kiireettömän hoidon odotusaika lääkärille oli 12 vrk (v. 2010 22 vrk). Siirtoviivepäivien (ns. sakko päivät) määrä oli 3 (v. 2010 määrä oli 19).

Palvelutuotannon volyymi Sysmä

Toiminta	TP 2008	TP 2009	TP 2010	TA 2011	TOT 2011
Hyvinvoinnin ja terveyden edistäminen					
Käynnit	1 886	2 595	3 471	3 785	2 333
Muu asiakastyö *****				260	129
Työntekijäryhmät ****				260	34
Käynnit (ostetut)		179	193	290	9
Sosiaalipalvelut					
Käynnit	2 034	2 426	2 431	2 152	2 693
Muu asiakastyö *****				245	393
Työntekijäryhmät ****				52	58
Hoito-, asumis- ja toimintapäivät				6 430	10 173
Hoito- ja asumispäivät (ostetut)	7 757	11 021	10 286	9 660	10 006

Työ- ja päivätoimintapäivät (ostetut)			2 930	3 310	3 366
Koti- ja asumispalvelut					
Käynnit	65 122	61 306	58 457	62 881	61 230
Muu asiakastyö *****				465	36
Työntekijäryhmät ****				3	0
Hoitopäivät *	29 232	28 347	28 143	30 340	27 383
Hoitopäivät (ostetut)				0	0
Palveluasumispäivät, tehostetut ***	0	429	93	0	0
Palveluasumispäivät (ostetut)	0	0	0	0	0
Terveyden ja sairaanhoidon vastaanotto-palvelut					
Käynnit	23 300	21 887	19 140	19 185	17 732
Muu asiakastyö *****				3 825	4 315
Työntekijäryhmät ****				104	29
Käynnit (ostetut)			623	320	806
Käynnit (ostetut, kunt.) **					3 308
Hoitojaksot (ostetut, kunt.) **					5

* Sisältää vuodeosasto- ja vanhainkotipäivät

** Kuntoutuskeskuksen laskuttamat käynnit puuttuvat suunnitelmsata, mutta ne huomioidaan tilastoinnissa

*** Marttilan asumispäivät kirjautuneet talousarviossa virheellisesti hoitopäiviin, tilastoinnissa kirjataan oikealla tavalla

**** Suunnitelmassa mukana asiakasryhmät, tilastoidaan kuitenkin käynteinä

***** Tilastoitu myös asiakasryhmissä käynnit

KÄYTTÖTALOUS					
TOIMIELIN		Perusturvapalvelut			
Tulosalue	Erikoissairaanhoito				
	Alkuperäinen talousarvio	TA-muutokset	TA muutosten jälkeen	Toteutuma	Poikkeama
Talous					
Toimintatulot					
Toimintamenot	-4 553 400		-4 553 000	-4 333 960,68	-219 439,32
Toimintakate	-4 553 400		-4 553 400	-4 333 960,68	-219 439,32

Palvelusopimuksessa sovitut maksusuudet:

TA 2011 4 330 400 € TP 2011 3 840 314 € erotus -490 086 €

Palvelusopimuksen vertailussa erikoissairaanhoidon osuus ei sisällä ensihoidon laskutusepäselvyyksistä johtunutta lisäkantoa vuosilta 2007-2010 415 648 € ja vuodelta 2011 53 372 € yhteensä 469 020 €. Lisäkantoon on kuitenkin varauduttu kunnan tilinpäätöksessä eli se sisältyy erikoissairaanhoidon toteutumaan.

Erikoissairaanhoidon osalta sovitut muutosblokeista vaativan kuntoutuksen järjestäminen ja pikkulapsipsykiatrisen toiminnan aloittaminen toteutuivat

suunnitellusti. Pehmytkirurgian ja laihdutuskirurgian osalta muutosblokki pää-
osin toteutui. Laihdutuskirurgian laajentamiselle on selkeä tarve olemassa.
Erikoissairaanhoidon suoritteiden osalta keskussairaalan oma toiminta alitti
arvioidun 7%:lla. Ostopalvelujen osalta suoritteet alittivat arvioidun 13.8 %.

Sysmä	TP2010	TA2011	Tarkistettu palvelusopimus	TP2011	M kpl vrt. TA	M% vrt. TA
Oma toiminta						
Somaattisen esh:n avohoitokäynnit	4 890	4 924		5 243	319	6,5
Psykiatrian avohoitokäynnit	195	210		216	6	2,9
DRG-hoitojaksot	776	705		708	3	0,4
Psykiatrian hoitopäivät	1 137	940		697	-243	-25,9
Oma toiminta €	3 566 537	3 597 053		3 346 410	-250 643	-7,0
Ostopalvelut						
Somatiikan avohoitokäynnit	497	450		475	25	5,6
Psykiatrian avohoitokäynnit	137	170		132	-38	-22,4
Hoitojaksot	43	40		34	-6	-15,0
Psykiatrian hoitopäivät	634	700		607	-93	-13,3
Ostopalvelut €	616 650	706 467		608 684	-97 783	-13,8
Kaikki yhteensä	4 183 187	4 303 520		3 955 094	-348 426	-8,1

KÄYTTÖTALOUS TOIMIELIN					
Tulosalue	Perusturvapalvelut Ympäristöterveydenhuolto				
	Alkuperäinen talousarvio	TA-muutokset	TA muutosten jälkeen	Toteutuma	Poikkeama
Talous					
Toimintatulot					
Toimintamenot	-165 600		-165 600	-196 825,40	31 225,40
Toimintakate	-165 600		-165 600	-196 825,40	31 225,40

Ympäristöterveydenhuollossa terveydensuojelun osalta Sysmän palvelukäyttö on ollut runsasta. Kaikkien palvelulajien osalta ylitettiin talousarviossa suunniteltu määrä. Eläinlääkintähuollossa pieneläinkäyntien määrä ylitti huomattavasti talousarviossa arvioidun, muiden palvelulajien määrä alittui.

Palvelusopimuksessa sovitut maksusuudet:

TA 2011 133 400 € TP2011 162 031 € erotus 28 631 €

Maksetuista osuuksista terveydensuojelun osuus oli 49 098 € ja eläinlääkintähuollon osuus 112 933 €.

Terveydensuojelu	v. 2010	Suoritearvio v. 2011	Toteutunut v. 2011
Tarkastus	72	70	82
Päätös	11	10	11
Puhelin- tai sähköpostikontakti	275	295	338

Neuvonta- ja konsultaatiokäynti	73	80	87
Lausunto	0	1	5
Eläinlääkintä			
Eläinlääkärin käynnit tiloilla	809	888	782
Asiakkaan käynnit vo:lla	881	657	1065
Muut tarkastukset	27	54	33

2.1.2 Tuloslaskelmaosan toteutuminen (sisältää sisäiset erät)

Tuloslaskelmaosan toteutuminen (sisältää sisäiset erät)

v. 2011

	Alkuperäinen talousarvio	Talousarvio- muutokset	Talousarvio muutosten jälkeen	Toteutuminen	Poikkeus
TOIMINTATUOTOT					
Myyntituotot	8 896 303	-558 273	8 338 030	8 366 362,41	-28 332,41
Maksutuotot	786 700		786 700	955 803,41	-169 103,41
Tuet ja avustukset	661 543	-81 681	579 862	466 042,87	113 819,13
Muut toimintatuotot	1 419 457	360 000	1 779 457	1 726 742,89	52 714,11
Toimintatuotot	11 764 003	-279 954	11 484 049	11 514 951,58	-30 902,58
TOIMINTAKULUT					
Henkilöstökulut					
Palkat ja palkkiot	-9 144 771	310 382	-8 834 389	-8 602 096,70	-232 292,30
Henkilösivukulut			0		
Eläkekulut	-2 689 939	68 509	-2 621 430	-2 656 752,83	35 322,83
Muut henkilösivukulut	-639 753	64 521	-575 232	-501 299,30	-73 932,70
Palvelujen ostot	-18 748 889	175 058	-18 573 831	-17 508 879,41	-1 064 951,59
Aineet, tarvikkeet ja tavarat	-1 874 702	800	-1 873 902	-1 941 208,70	67 306,70
Avustukset	-561 166		-561 166	-503 220,49	-57 945,51
Muut toimintakulut	-469 355	8 453	-460 902	-428 682,70	-32 219,30
Toimintakulut	-34 128 575	627 723	-33 500 852	-32 142 140,13	-1 358 711,87
TOIMINTAKATE	-22 364 572	347 769	-22 016 803	-20 627 188,55	-1 389 614,45
Verotulot	11 160 000	140 000	11 300 000	11 316 778,76	-16 778,76
Valtionosuudet	12 100 000		12 100 000	12 262 357,00	-162 357,00
Rahoitustuotot ja -kulut					
Korkotuotot	43 200		43 200	74 232,70	-31 032,70
Muut rahoitustuotot	29 424		29 424	68 841,18	-39 417,18
Korkokulut	-85 880	35 000	-50 880	-50 808,30	-71,70
Muut rahoituskulut	-21 650		-21 650	-42 175,82	20 525,82
Rahoitustuotot ja -kulut	-34 906	35 000	94	50 089,76	-49 995,76
VUOSIKATE	860 522	522 769	1 383 291	3 002 036,97	-1 618 745,97
Poistot ja arvonalentumiset					
Suunnitelman mukaiset poistot	-384 973		-384 973	-359 299,79	-25 673,21
Arvonalentumiset	-1 000 000		-1 000 000	-1 996 728,03	996 728,03
Satunnaiset erät					
Satunnaiset kulut					
TILIKAUDEN TULOS	-524 451	522 769	-1 682	646 009,15	-647 691,15
Varausten lis.(-)tai väh.					
TILIKAUDEN YLIJÄÄMÄ (ALIJÄÄMÄ)	-524 451	522 769	-1 682	646 009,15	-647 691,15

Verotulojen erittely

	Alkuperäinen talousarvio	Talousar- vio- muutok- set	Talousarvio muutosten jälkeen	Toteutuma	Poikkeama
Verotulot	11 160 000		11 300 000	11 316 778,76	-16 778,76
Kunnan tulovero	8 200 000	140 000	8 340 000	8 367 450,21	-27 450,21
Osuus yhteisöveron tuotosta	1 410 000		1 410 000	1 270 295,88	139 704,12
Kiinteistövero	1 550 000		1 550 000	1 679 032,67	-129 032,67

	Tuloveroprosentti	Verotettava tulo, 1 000 €	Muutos %
2005	18,0	41 188	0,7
2006	18,0	42 232	2,5
2007	18,0	45 909	8,7
2008	19,0	47 421	3,3
2009	19,0	45 834	-3,3
2010	19,0	44 498	-2,9
2011*	19,0	44 689	0,5

Valtionosuuksien erittely

	Alkuperäinen talousarvio	TA- muu- tokset	Talousarvio muutosten jälkeen	Toteutuma	Poikkeama
Valtionosuudet	12 100 000		12 100 000	12 262 357,00	-162 357,00
Peruspalvelujen valtionosuus	9 819 000		9 819 000	9 970 978,00	-151 978,00
Verotuloihin perustuva vo.tasaus	2 690 000		2 690 000	2 696 472,00	6 472,00
Järjestelmämuutoksen tasaus	145 000		145 000	145 476,00	-476,00
Opetus- ja kulttuuritoimen muut valtionosuudet	-554 000		-554 000	-550 569,00	-3 431,00

2.1.3 Investointien toteutuminen

Talousarvion muutoksena on lisätuloarvio kiinteistöjen myyntiin. Muuten on siirretty määrärahoja hankkeelta toiselle.

Investointiosassa sitovia ovat talonrakennuskohteet hankekohtaisesti sekä seuraavien investointiryhmien osalta sitovia hanke-ryhmien yhteismäärät:

- Kiinteä omaisuus
- Julkinen käyttöomaisuus/urheilu- ja retkeilyalueet
- Julkinen käyttöomaisuus/kunnallistekniset kohteet
- Irtain omaisuus, arvopaperit, osakkeet ja osuudet

Talousarvion muutokset: Lisämäärärahan kirjaamisen sijaan tehtiin koulun tieto- ja viestintätekniikan hankkimiseen määrärahan siirto toteutumatta jääneestä laajakaistahankkeesta ja tulopuolelle rannikkoalueiden ja miljöön -hankkeesta. Lisätuloarvio kirjattiin osakkeiden ja kiinteistöjen myyntiin. Teatteritalolle varattu määräraha siirrettiin Villa Sarkian katon korjaamiseen.

	Kustannus- arvio ja muutokset	Ed. vuosien käyttö	Alkuperäi- nen talous- arvio	Talousar- viomuut- okset	Talousarvio muutosten jälkeen	Toteutuminen	Poikkeama	Kustannus- arviosta käytetty
IRTAIMISTOHANKINNAT								
Atk-hankinnat, koulutoimi ja atk-palvelut								
Menot			-23 000	-18 000	-41 000	-39 903,10	-1 096,90	
Tulot				6 000	6 000	6 000,00	0	
Netto				-12 000	-35 000	-33 903,10	-1 096,90	
Osakkeet ja osuudet								
Menot					0	-45 375,26	45 375,26	
Tulot				105 000	105 000	158 003,11	-53 003,11	
Netto					105 000	112 627,85	-7 627,85	
MUUT PITKÄVAIKUTTEI- SET MENOT								
Laajakaistaverkko								
Menot			-106 720	18 000	-88 720		-88 720,00	

	Kustannus- arvio ja muutokset	Ed. vuosien käyttö	Alkuperäinen talous- arvio	Talousar- viomuut- okset	Talousarvio muutosten jälkeen	Toteutuminen	Poikkeama	Kustannus- arviosta käytetty
KIINTEISTÖT								
Kiinteistöjen osto								
Menot			-50 000		-50 000	-3 000,00	-47 000,00	
Tulot				55 000	55 000	55 042,16	-42,16	
Netto			-50 000		5 000	52 042,16	-47 042,16	
TALONRAKENNUS								
Teollisuushallien osto								
Menot			-800 000		-800 000	-510 000,00	-290 000,00	
Kunnanvirasto								
Menot			-45 000		-45 000	-51 454,02	6 454,02	
Päiväkoti								
Menot			-15 000		-15 000	-2 934,65	-12 065,35	
Vanhainkoti								
Menot		-8237,75	-90 000		-90 000	-5 925,00	-84 075,00	
Terveyskeskus								
Menot			-180 000		-180 000	-29 804,01	-150 195,99	
Väihkylän koulu								
Menot			-30 000		-30 000		-30 000,00	
Yhteiskoulu								
Menot			-30 000		-30 000	-12 967,00	-17 033,00	
Teatteritalo								
Menot			-15 000	15 000	0			
Villa Sarkia								
Menot				-15 000	-15 000	-16 308,00	1 308,00	

	Kustannus- arvio ja muutokset	Ed. vuosien käyttö	Alkuperäi- nen talous- arvio	Talousar- viomuut- okset	Talousarvio muutosten jälkeen	Toteutuminen	Poikkeama	Kustannus- arviosta käytetty
KUNNALLISTEKNISET HANKKEET								
Sysmän rannikkoalueen ja miljöön kehittäminen (va- raus)								
Menot			-400 000		-400 000		-400 000,00	
Tulot			120 000	-6 000	114 000		114 000,00	
Netto			-280 000		-286 000		-286 000,00	
Otamonportin infra								
Menot		-2733,50	-350 000		-350 000	-338 959,51	-11 040,49	
Tulot					0,00	115 210,86	-115 210,86	
Netto					-350 000	-223 748,65	-126 251,35	
Leirintäalue								
Menot			-15 000		-15 000	-4 410,00	-10 590,00	
Väihkylän lähiliikuntapaikka								
Menot			-30 000		-30 000		-30 000,00	
Suopellon venepalvelukes- kus (infra)								
Menot		-21 926,86	-1 000 000		-1 000 000	-799 897,03	-200 102,97	
Tulot			320 000		320 000	240 000,00	80 000,00	
Netto			-680 000		-680 000	-559 897,03	-120 102,97	
Kaavatiet								
Menot			-30 000		-30 000	-61 842,88	31 842,88	

	Kustannus- arvio ja muutokset	Ed. vuosien käyttö	Alkuperäi- nen talous- arvio	Talousar- viomu- tokset	Talousarvio muutosten jälkeen	Toteutuminen	Poikkeama	Kustannus- arviosta käytetty
Lämpölaite rakentaminen								
Menot			-300 000		-300 000	-156 641,95	-143 358,05	
Tulot			90 000		90 000	14 450,00	75 550,00	
Netto			-210 000		-210 000	-142 191,95	-67 808,05	
Vesilaitte rakentaminen								
Menot			-110 000		-110 000	-67 379,32	-42 620,68	
Tulot						50 000,00	-50 000,00	
Netto						-17 379,32	-92 620,68	
INVESTOINNIT YHTEEN- SÄ								
Menot			-3 619 720		-3 619 720	-2 146 801,73	-1 472 918,27	
Tulot			530 000	160 000	690 000	638 706,13	51 293,87	
Netto			-3 089 720	160 000	-2 929 720	-1 508 095,60	-1 421 624,40	

Laajakaistahanke ei käynnistynyt.

Koulutoimessa aloitettiin tieto- ja viestintätekniikan hankinta jo syksyllä 2011, siihen saatiin rahoitusta koulun rahastosta.

Maa-alueiden hankintaa ei ollut, mutta liiketontti ja teollisuustontteja myytiin. Samoin myytiin osakehuoneistoja.

Talonrakennuskohteista siirtyi vuodelle 2012 terveyskeskuksen ja vanhainkodin automaattiset sammutusjärjestelmät sekä vanhainkodin hissien uusiminen. Koulujen saneeraus harkitaan tarkemmin kouluverkkoselvityksen jälkeen.

Kunnallistekniikassa jäi vielä käynnistymättä Sysmän rannikkoalueiden ja miljöön kehittämishankkeen puitteissa olevat investoinnit, ko. varaus on rakennemuutosalueen, lähinnä taajaman, investointihankkeisiin.

Väihkylän lähiliikuntapaikan suunnittelua laajennettiin ja toteutus siirrettiin vuodelle 2012, siihen on odotettavissa tukirahoitusta.

Suopellon venepalvelukeskuksesta on satamakenttätyö vastaanotettu, väylä ja satama-allastyö on lähes valmiit. Ilolan infraa ei ollut vielä tarpeen toteuttaa Finndomo Oy:n sopimuksen päättyessä.

Otamonportin alueen kunnallistekniikka lähes valmistui ja työt jatkuvat keväällä 2012 urakkasopimusten mukaisesti.

2.1.4 Rahoitusosan toteutuminen

Rahoitusosan toteutuminen

v. 2011

	Alkuperäinen talousarvio	Talousarvion muutokset	Talousarvio muutosten jälkeen	Toteutuminen	Poikkeus
Toiminta ja investoinnit					
Toiminnan rahavirta					
Vuosikate	860 522	522 769	1 383 291	3 002 036,97	-1 618 745,97
Satunnaiset erät					0,00
Tulorahoituksen korjaukset				-435 411,25	435 411,25
Investointien rahavirta					
Investointimenot	-3 619 720		-3 619 720	-2 146 801,73	-1 472 918,27
Rah.osuudet investointimenoihin	530 000		530 000	425 660,86	104 339,14
Pysyvien vastaavien luov.tulot		160 000	160 000	648 456,52	-488 456,52
Toiminta ja investoinnit, netto	-2 229 198	682 769	-1 546 429	1 493 941,37	-3 040 370,37
Rahoitustoiminta					
Antolainauksen muutokset			0		
Antolainasaamisten lisäykset			0		0,00
Antolainasaamisten vähennykset			0		0,00
Lainakannan muutokset					
Pitkäaik.lainojen lisäys	1 500 000	-1 500 000	0		0,00
Pitkäaik.lainojen vähennys	-551 121		-551 121	-531 096,87	-20 024,13
Vaikutus maksuvalmiuteen	-1 280 319	-817 231	-2 097 550	962 844,50	-3 060 394,50

Lainannostoon ei ollut tarvetta.

2.2 Yhteenveto määrärahojen ja tuloarvioiden toteutumisesta

Tilin nimi	Alkuperäinen talousarvio	TA:n muutokset	TA 2011 muutosten jälkeen	Käyttö	Alitus+/ylitys	Tot %	Tp edell v.
1 KÄYTTÖTALOUS							
10 KESKUSVAALILAUTAKUNTA YHTEENSÄ							
* TULOT	6 500,00	0,00	6 500,00	6 843,80	-343,80	105,29	0
* MENOT	-5 344,00	0,00	-5 344,00	-7 431,63	2 087,63	139,06	-18
** NETTO	1 156,00	0,00	1 156,00	-587,83	1 743,83	-50,85	-18
*** Kaikki netto	1 156,00	0,00	1 156,00	-587,83	1 743,83	-50,85	-18
11 KUNNANVALTUUSTO YHTEENSÄ							
* MENOT	-43 620,00	0,00	-43 620,00	-29 083,70	-14 536,30	66,68	-33 927
** NETTO	-43 620,00	0,00	-43 620,00	-29 083,70	-14 536,30	66,68	-33 927
* Laskennalliset menot	-20 294,00	0,00	-20 294,00	-20 918,89	624,89	103,08	-17 287
** Laskennalliset erät yhteensä	-20 294,00	0,00	-20 294,00	-20 918,89	624,89	103,08	-17 287
*** Kaikki netto	-63 914,00	0,00	-63 914,00	-50 002,59	-13 911,41	78,23	-51 214
12 TARKASTUSLAUTAKUNTA YHTEENSÄ							
* MENOT	-9 910,00	0,00	-9 910,00	-10 350,35	440,35	104,44	-8 698
** NETTO	-9 910,00	0,00	-9 910,00	-10 350,35	440,35	104,44	-8 698
*** Kaikki netto	-9 910,00	0,00	-9 910,00	-10 350,35	440,35	104,44	-8 698

Tilin nimi	Alkuperäinen talousarvio	TA:n muutokset	TA 2011 muutosten jälkeen	Käyttö	Alitus+/ylitys	Tot %	Tp edell v.
13 KUNNANHALLITUS							
13 KUNNANHALLITUS							
* MENOT	-53 320,00	0,00	-53 320,00	-48 883,19	-4 436,81	91,68	-51 761
** NETTO	-53 320,00	0,00	-53 320,00	-48 883,19	-4 436,81	91,68	-51 761
* Suunnitelmapoistot	0,00	0,00	0,00	-1 143,55	1 143,55	0,00	-95
* Laskennalliset menot	-5 004,00	0,00	-5 004,00	-5 158,08	154,08	103,08	-4 263
** Laskennalliset erät yhteensä	-5 004,00	0,00	-5 004,00	-6 301,63	1 297,63	125,93	-4 358
*** Kaikki netto	-58 324,00	0,00	-58 324,00	-55 184,82	-3 139,18	94,62	-56 119
14 YLEIS- JA HALLINTOPALVELUT							
* TULOT	129 725,00	0,00	129 725,00	124 123,68	5 601,32	95,68	106 350
* MENOT	-1 222 372,00	36 280,00	-1 186 092,00	-1 070 756,24	-115 335,76	90,28	-1 012 561
** NETTO	-1 092 647,00	36 280,00	-1 056 367,00	-946 632,56	-109 734,44	89,61	-906 210
* Suunnitelmapoistot	-6 628,00	0,00	-6 628,00	-8 909,94	2 281,94	134,43	-12 221
* Laskennalliset tulot	121 273,00	0,00	121 273,00	111 504,37	9 768,63	91,94	107 019
* Laskennalliset menot	-31 922,00	0,00	-31 922,00	-32 086,54	164,54	100,52	-29 900
** Laskennalliset erät yhteensä	82 723,00	0,00	82 723,00	70 507,89	12 215,11	85,23	64 898
*** Kaikki netto	-1 009 924,00	36 280,00	-973 644,00	-876 124,67	-97 519,33	89,98	-841 313
21 ELINKEINO- JA MAASEUTUPALVELUT							
* TULOT	433 625,00	-124 077,00	309 548,00	243 760,68	65 787,32	78,75	81 213
* MENOT	-836 116,00	138 409,00	-697 707,00	-587 251,05	-110 455,95	84,17	-428 834
** NETTO	-402 491,00	14 332,00	-388 159,00	-343 490,37	-44 668,63	88,49	-347 621

Tilin nimi	Alkuperäinen talousarvio	TA:n muutokset	TA 2011 muutosten jälkeen	Käyttö	Alitus+/ylitys	Tot %	Tp edell v.
* Suunnitelmapoistot	-38 605,00	0,00	-38 605,00	-32 628,80	-5 976,20	84,52	-13 060
* Pys.vastaavien arvonalennukset	-1 000 000,00	0,00	-1 000 000,00	-1 996 728,03	996 728,03	199,67	0
* Laskennalliset menot	-9 482,00	0,00	-9 482,00	-10 979,29	1 497,29	115,79	-9 429
** Laskennalliset erät yhteensä	-1 048 087,00	0,00	-1 048 087,00	-2 040 336,12	992 249,12	194,67	-22 489
*** Kaikki netto	-1 450 578,00	14 332,00	-1 436 246,00	-2 383 826,49	947 580,49	165,98	-370 109
25 LOMITUSPALVELUT							
* TULOT	7 192 022,00	-515 877,00	6 676 145,00	6 758 345,98	-82 200,98	101,23	6 977 100
* MENOT	-7 231 882,00	557 644,00	-6 674 238,00	-6 623 828,72	-50 409,28	99,24	-6 819 113
** NETTO	-39 860,00	41 767,00	1 907,00	134 517,26	-132 610,26	7 053,87	157 986
* Suunnitelmapoistot	-598,00	0,00	-598,00	-598,26	0,26	100,04	-1 608
* Laskennalliset menot	-20 966,00	0,00	-20 966,00	-23 540,36	2 574,36	112,28	-21 141
** Laskennalliset erät yhteensä	-21 564,00	0,00	-21 564,00	-24 138,62	2 574,62	111,94	-22 748
*** Kaikki netto	-61 424,00	41 767,00	-19 657,00	110 378,64	-130 035,64	-561,52	135 238
13 KUNNANHALLITUS YHTEENSÄ							
* TULOT	7 755 372,00	-639 954,00	7 115 418,00	7 126 230,34	-10 812,34	100,15	7 164 663
* MENOT	-9 343 690,00	732 333,00	-8 611 357,00	-8 330 719,20	-280 637,80	96,74	-8 312 269
** NETTO	-1 588 318,00	92 379,00	-1 495 939,00	-1 204 488,86	-291 450,14	80,52	-1 147 606
* Suunnitelmapoistot	-45 831,00	0,00	-45 831,00	-43 280,55	-2 550,45	94,44	-26 984
* Pys.vastaavien arvonalennukset	-1 000 000,00	0,00	-1 000 000,00	-1 996 728,03	996 728,03	199,67	0
* Laskennalliset tulot	121 273,00	0,00	121 273,00	111 504,37	9 768,63	91,94	107 019
* Laskennalliset menot	-67 374,00	0,00	-67 374,00	-71 764,27	4 390,27	106,52	-64 732
** Laskennalliset erät yhteensä	-991 932,00	0,00	-991 932,00	-2 000 268,48	1 008 336,48	201,65	15 303
*** Kaikki netto	-2 580 250,00	92 379,00	-2 487 871,00	-3 204 757,34	716 886,34	128,82	-1 132 303

Tilin nimi	Alkuperäinen talousarvio	TA:n muutokset	TA 2011 muutosten jälkeen	Käyttö	Alitus+/ylitys	Tot %	Tp edell v.
30 SIVISTYSLAUTAKUNTA							
30 SIVISTYSLTK:N HALLINTO							
* TULOT	0,00	0,00	0,00	219,77	-219,77	0,00	43
* MENOT	-134 300,00	-1 330,00	-135 630,00	-122 536,94	-13 093,06	90,35	-119 982
** NETTO	-134 300,00	-1 330,00	-135 630,00	-122 317,17	-13 312,83	90,18	-119 939
* Suunnitelmapoistot	-253,00	0,00	-253,00	-252,55	-0,45	99,82	-276
* Laskennalliset menot	-6 968,00	0,00	-6 968,00	-6 876,93	-91,07	98,69	-5 912
** Laskennalliset erät yhteensä	-7 221,00	0,00	-7 221,00	-7 129,48	-91,52	98,73	-6 188
*** Kaikki netto	-141 521,00	-1 330,00	-142 851,00	-129 446,65	-13 404,35	90,62	-126 127
31 KOULUTOIMI							
* TULOT	260 140,00	0,00	260 140,00	252 194,80	7 945,20	96,95	253 481
* MENOT	-4 203 617,00	-41 440,00	-4 245 057,00	-4 050 896,57	-194 160,43	95,43	-4 277 524
** NETTO	-3 943 477,00	-41 440,00	-3 984 917,00	-3 798 701,77	-186 215,23	95,33	-4 024 043
* Suunnitelmapoistot	-67 140,00	0,00	-67 140,00	-70 270,04	3 130,04	104,66	-65 478
* Laskennalliset tulot	18 125,00	0,00	18 125,00	20 903,58	-2 778,58	115,33	21 467
* Laskennalliset menot	-75 308,00	0,00	-75 308,00	-70 066,60	-5 241,40	93,04	-68 652
** Laskennalliset erät yhteensä	-124 323,00	0,00	-124 323,00	-119 433,06	-4 889,94	96,07	-112 663
*** Kaikki netto	-4 067 800,00	-41 440,00	-4 109 240,00	-3 918 134,83	-191 105,17	95,35	-4 136 706

Tilin nimi	Alkuperäinen talousarvio	TA:n muutokset	TA 2011 muutosten jälkeen	Käyttö	Alitus+/ylitys	Tot %	Tp edell v.
40 VAPAA-AIKATOIMI							
* TULOT	86 230,00	0,00	86 230,00	78 483,12	7 746,88	91,02	87 224
* MENOT	-843 352,00	-2 760,00	-846 112,00	-795 807,28	-50 304,72	94,05	-771 044
** NETTO	-757 122,00	-2 760,00	-759 882,00	-717 324,16	-42 557,84	94,40	-683 820
* Suunnitelmapoistot	-53 309,00	0,00	-53 309,00	-52 786,41	-522,59	99,02	-52 685
* Laskennalliset menot	-20 392,00	0,00	-20 392,00	-17 958,89	-2 433,11	88,07	-16 950
** Laskennalliset erät yhteensä	-73 701,00	0,00	-73 701,00	-70 745,30	-2 955,70	95,99	-69 634
*** Kaikki netto	-830 823,00	-2 760,00	-833 583,00	-788 069,46	-45 513,54	94,54	-753 455
45 PÄIVÄHOITO							
* TULOT	153 700,00	0,00	153 700,00	167 131,98	-13 431,98	108,74	209 466
* MENOT	-1 470 688,00	-11 210,00	-1 481 898,00	-1 320 430,95	-161 467,05	89,10	-1 456 513
** NETTO	-1 316 988,00	-11 210,00	-1 328 198,00	-1 153 298,97	-174 899,03	86,83	-1 247 047
* Suunnitelmapoistot	-2 037,00	0,00	-2 037,00	-2 010,75	-26,25	98,71	-2 395
* Laskennalliset tulot	8 500,00	0,00	8 500,00	11 715,66	-3 215,66	137,83	12 421
* Laskennalliset menot	-15 028,00	0,00	-15 028,00	-18 474,12	3 446,12	122,93	-18 563
** Laskennalliset erät yhteensä	-8 565,00	0,00	-8 565,00	-8 769,21	204,21	102,38	-8 538
*** Kaikki netto	-1 325 553,00	-11 210,00	-1 336 763,00	-1 162 068,18	-174 694,82	86,93	-1 255 585
30 SIVISTYSLAUTAKUNTA YHTEENSÄ							
* TULOT	500 070,00	0,00	500 070,00	498 029,67	2 040,33	99,59	550 214
* MENOT	-6 651 957,00	-56 740,00	-6 708 697,00	-6 289 671,74	-419 025,26	93,75	-6 625 064
** NETTO	-6 151 887,00	-56 740,00	-6 208 627,00	-5 791 642,07	-416 984,93	93,28	-6 074 850

Tilin nimi	Alkuperäinen talousarvio	TA:n muutokset	TA 2011 muutosten jälkeen	Käyttö	Alitus+/ylitys	Tot %	Tp edell v.
* Suunnitelmapoistot	-122 739,00	0,00	-122 739,00	-125 319,75	2 580,75	102,10	-120 833
* Laskennalliset tulot	26 625,00	0,00	26 625,00	32 619,24	-5 994,24	122,51	33 888
* Laskennalliset menot	-117 696,00	0,00	-117 696,00	-113 376,54	-4 319,46	96,33	-110 077
** Laskennalliset erät yhteensä	-213 810,00	0,00	-213 810,00	-206 077,05	-7 732,95	96,38	-197 023
*** Kaikki netto	-6 365 697,00	-56 740,00	-6 422 437,00	-5 997 719,12	-424 717,88	93,39	-6 271 872
50 TEKNINEN LAUTAKUNTA							
50 TEKNINEN HALLINTO							
* TULOT	11 000,00	0,00	11 000,00	11 810,21	-810,21	107,37	14 963
* MENOT	-255 350,00	-23 410,00	-278 760,00	-244 744,21	-34 015,79	87,80	-231 941
** NETTO	-244 350,00	-23 410,00	-267 760,00	-232 934,00	-34 826,00	86,99	-216 978
* Suunnitelmapoistot	-194,00	0,00	-194,00	-194,53	0,53	100,27	-715
* Laskennalliset menot	-16 833,00	0,00	-16 833,00	-15 716,07	-1 116,93	93,36	-14 613
** Laskennalliset erät yhteensä	-17 027,00	0,00	-17 027,00	-15 910,60	-1 116,40	93,44	-15 328
*** Kaikki netto	-261 377,00	-23 410,00	-284 787,00	-248 844,60	-35 942,40	87,38	-232 306
51 YMPÄRISTÖNHOITO							
* TULOT	8 750,00	0,00	8 750,00	8 047,81	702,19	91,98	24 134
* MENOT	-332 404,00	0,00	-332 404,00	-299 441,72	-32 962,28	90,08	-322 370
** NETTO	-323 654,00	0,00	-323 654,00	-291 393,91	-32 260,09	90,03	-298 236
* Suunnitelmapoistot	-44 964,00	0,00	-44 964,00	-40 060,67	-4 903,33	89,10	-43 583
** Laskennalliset erät yhteensä	-44 964,00	0,00	-44 964,00	-40 060,67	-4 903,33	89,10	-43 583
*** Kaikki netto	-368 618,00	0,00	-368 618,00	-331 454,58	-37 163,42	89,92	-341 819

Tilin nimi	Alkuperäinen talousarvio	TA:n muutokset	TA 2011 muutosten jälkeen	Käyttö	Alitus+/ylitys	Tot %	Tp edell v.
52 KIINTEISTÖT							
* TULOT	1 413 857,00	360 000,00	1 773 857,00	1 720 853,52	53 003,48	97,01	1 375 358
* MENOT	-901 691,00	0,00	-901 691,00	-958 569,76	56 878,76	106,31	-914 351
** NETTO	512 166,00	360 000,00	872 166,00	762 283,76	109 882,24	87,40	461 007
* Suunnitelmapoistot	-95 624,00	0,00	-95 624,00	-73 378,36	-22 245,64	76,74	-70 023
* Laskennalliset tulot	91 047,00	0,00	91 047,00	94 421,56	-3 374,56	103,71	80 751
** Laskennalliset erät yhteensä	-4 577,00	0,00	-4 577,00	21 043,20	-25 620,20	-459,76	10 729
*** Kaikki netto	507 589,00	360 000,00	867 589,00	783 326,96	84 262,04	90,29	471 736
54 LIIKELAITOKSET							
* TULOT	1 380 000,00	0,00	1 380 000,00	1 478 104,23	-98 104,23	107,11	1 438 329
* MENOT	-1 082 027,00	-10 410,00	-1 092 437,00	-1 107 343,21	14 906,21	101,36	-1 081 667
** NETTO	297 973,00	-10 410,00	287 563,00	370 761,02	-83 198,02	128,93	356 663
* Suunnitelmapoistot	-60 536,00	0,00	-60 536,00	-61 980,40	1 444,40	102,39	-48 694
* Laskennalliset menot	-4 370,00	0,00	-4 370,00	-4 637,11	267,11	106,11	-4 451
** Laskennalliset erät yhteensä	-64 906,00	0,00	-64 906,00	-66 617,51	1 711,51	102,64	-53 144
*** Kaikki netto	233 067,00	-10 410,00	222 657,00	304 143,51	-81 486,51	136,60	303 518
55 SISÄISET PALVELUT							
* TULOT	514 924,00	0,00	514 924,00	455 481,99	59 442,01	88,46	490 682
* MENOT	-540 197,00	-8 020,00	-548 217,00	-532 053,92	-16 163,08	97,05	-534 664
** NETTO	-25 273,00	-8 020,00	-33 293,00	-76 571,93	43 278,93	229,99	-43 982

Tilin nimi	Alkuperäinen talousarvio	TA:n muutokset	TA 2011 muutosten jälkeen	Käyttö	Alitus+/ylitys	Tot %	Tp edell. v.
* Suunnitelmapoistot	-467,00	0,00	-467,00	-467,35	0,35	100,07	-5 608
** Laskennalliset erät yhteensä	-467,00	0,00	-467,00	-467,35	0,35	100,07	-5 608
*** Kaikki netto	-25 740,00	-8 020,00	-33 760,00	-77 039,28	43 279,28	228,20	-49 590
56 PALO- JA PELASTUSTOIMI							
* TULOT	67 030,00	0,00	67 030,00	67 140,69	-110,69	100,17	66 868
* MENOT	-300 454,00	0,00	-300 454,00	-293 318,71	-7 135,29	97,63	-287 385
** NETTO	-233 424,00	0,00	-233 424,00	-226 178,02	-7 245,98	96,90	-220 517
* Suunnitelmapoistot	-623,00	0,00	-623,00	-622,97	-0,03	100,00	-623
** Laskennalliset erät yhteensä	-623,00	0,00	-623,00	-622,97	-0,03	100,00	-623
*** Kaikki netto	-234 047,00	0,00	-234 047,00	-226 800,99	-7 246,01	96,90	-221 140
57 KAAVOITUS JA MITTAUS							
* TULOT	45 000,00	0,00	45 000,00	30 193,17	14 806,83	67,10	30 468
* MENOT	-141 303,00	-750,00	-142 053,00	-107 364,88	-34 688,12	75,58	-92 695
** NETTO	-96 303,00	-750,00	-97 053,00	-77 171,71	-19 881,29	79,52	-62 227
* Suunnitelmapoistot	-13 995,00	0,00	-13 995,00	-13 995,21	0,21	100,00	-13 995
* Laskennalliset menot	-3 074,00	0,00	-3 074,00	-3 005,77	-68,23	97,78	-2 598
** Laskennalliset erät yhteensä	-17 069,00	0,00	-17 069,00	-17 000,98	-68,02	99,60	-16 593
*** Kaikki netto	-113 372,00	-750,00	-114 122,00	-94 172,69	-19 949,31	82,52	-78 821
58 YMPÄRISTÖ- JA RAKENNUSVALVONTA							
* TULOT	61 500,00	0,00	61 500,00	104 108,15	-42 608,15	169,28	86 452
* MENOT	-168 528,00	-1 170,00	-169 698,00	-157 200,20	-12 497,80	92,64	-156 668
** NETTO	-107 028,00	-1 170,00	-108 198,00	-53 092,05	-55 105,95	49,07	-70 216

Tilin nimi	Alkuperäinen talousarvio	TA:n muutokset	TA 2011 muutosten jälkeen	Käyttö	Alitus+/ylitys	Tot %	Tp edell. v.
* Suunnitelmapoistot	0,00	0,00	0,00	0,00	0,00	0,00	-94
* Laskennalliset menot	-9 226,00	0,00	-9 226,00	-9 039,68	-186,32	97,98	-7 816
** Laskennalliset erät yhteensä	-9 226,00	0,00	-9 226,00	-9 039,68	-186,32	97,98	-7 910
*** Kaikki netto	-116 254,00	-1 170,00	-117 424,00	-62 131,73	-55 292,27	52,91	-78 126
50 TEKNINEN LAUTAKUNTA YHTEENSÄ							
* TULOT	3 502 061,00	360 000,00	3 862 061,00	3 875 739,77	-13 678,77	100,35	3 527 254
* MENOT	-3 721 954,00	-43 760,00	-3 765 714,00	-3 700 036,61	-65 677,39	98,26	-3 621 740
** NETTO	-219 893,00	316 240,00	96 347,00	175 703,16	-79 356,16	182,37	-94 486
* Suunnitelmapoistot	-216 403,00	0,00	-216 403,00	-190 699,49	-25 703,51	88,12	-183 334
* Laskennalliset tulot	91 047,00	0,00	91 047,00	94 421,56	-3 374,56	103,71	80 751
* Laskennalliset menot	-33 503,00	0,00	-33 503,00	-32 398,63	-1 104,37	96,70	-29 478
** Laskennalliset erät yhteensä	-158 859,00	0,00	-158 859,00	-128 676,56	-30 182,44	81,00	-132 061
*** Kaikki netto	-378 752,00	316 240,00	-62 512,00	47 026,60	-109 538,60	-75,23	-226 547
60 PERUSTURVAPALVELUT							
61 SOSIAALI- JA PERUSTERV.HUOLTO							
* TULOT	0,00	0,00	0,00	8 108,00	-8 108,00	0,00	12 542
* MENOT	-9 633 100,00	-4 110,00	-9 637 210,00	-9 244 060,82	-393 149,18	95,92	-9 021 673
** NETTO	-9 633 100,00	-4 110,00	-9 637 210,00	-9 235 952,82	-401 257,18	95,84	-9 009 131
* Laskennalliset menot	-78,00	0,00	-78,00	-86,84	8,84	111,33	-83
** Laskennalliset erät yhteensä	-78,00	0,00	-78,00	-86,84	8,84	111,33	-83
*** Kaikki netto	-9 633 178,00	-4 110,00	-9 637 288,00	-9 236 039,66	-401 248,34	95,84	-9 009 215

Tilin nimi	Alkuperäinen talousarvio	TA:n muutokset	TA 2011 muutosten jälkeen	Käyttö	Alitus+/ylitys	Tot %	Tp edell v.
67 ERIKOISSAIRAANHOITO							
* TULOT	0,00	0,00	0,00	0,00	0,00	0,00	77 651
* MENOT	-4 553 400,00	0,00	-4 553 400,00	-4 333 960,68	-219 439,32	95,18	-3 982 819
** NETTO	-4 553 400,00	0,00	-4 553 400,00	-4 333 960,68	-219 439,32	95,18	-3 905 168
*** Kaikki netto	-4 553 400,00	0,00	-4 553 400,00	-4 333 960,68	-219 439,32	95,18	-3 905 168
68 YMPÄRISTÖTERVEYDENHUOLTO							
* MENOT	-165 600,00	0,00	-165 600,00	-196 825,40	31 225,40	118,86	-170 681
** NETTO	-165 600,00	0,00	-165 600,00	-196 825,40	31 225,40	118,86	-170 681
*** Kaikki netto	-165 600,00	0,00	-165 600,00	-196 825,40	31 225,40	118,86	-170 681
60 PERUSTURVAPALVELUT YHTEENSÄ							
* TULOT	0,00	0,00	0,00	8 108,00	-8 108,00	0,00	90 193
* MENOT	-14 352 100,00	-4 110,00	-14 356 210,00	-13 774 846,90	-581 363,10	95,95	-13 175 174
** NETTO	-14 352 100,00	-4 110,00	-14 356 210,00	-13 766 738,90	-589 471,10	95,89	-13 084 981
* Laskennalliset menot	-78,00	0,00	-78,00	-86,84	8,84	111,33	-83
** Laskennalliset erät yhteensä	-78,00	0,00	-78,00	-86,84	8,84	111,33	-83
*** Kaikki netto	-14 352 178,00	-4 110,00	-14 356 288,00	-13 766 825,74	-589 462,26	95,89	-13 085 064

	Tilin nimi	Alkuperäinen talousarvio	TA:n muutokset	TA 2011 muutosten jälkeen	Käyttö	Alitus+/ylitys	Tot %	Tp edell v.
1	KÄYTTÖTALOUSYHTEENSÄ							
*	TULOT	11 764 003,00	-279 954,00	11 484 049,00	11 514 951,58	-30 902,58	100,27	11 332 324
*	MENOT	-34 128 575,00	627 723,00	-33 500 852,00	-32 142 140,13	-1 358 711,87	95,94	-31 776 888
**	NETTO	-22 364 572,00	347 769,00	-22 016 803,00	-20 627 188,55	-1 389 614,45	93,69	-20 444 565
*	Suunnitelmapoistot	-384 973,00	0,00	-384 973,00	-359 299,79	-25 673,21	93,33	-331 151
*	Pys.vastaavien arvonalennukset	-1 000 000,00	0,00	-1 000 000,00	-1 996 728,03	996 728,03	199,67	0
*	Laskennalliset tulot	238 945,00	0,00	238 945,00	238 545,17	399,83	99,83	221 658
*	Laskennalliset menot	-238 945,00	0,00	-238 945,00	-238 545,17	-399,83	99,83	-221 658
**	Laskennalliset erät yhteensä	-1 384 973,00	0,00	-1 384 973,00	-2 356 027,82	971 054,82	170,11	-331 151
***	Kaikki netto	-23 749 545,00	347 769,00	-23 401 776,00	-22 983 216,37	-418 559,63	98,21	-20 775 716

3. TILINPÄÄTÖSLASKELMAT

3.1 Kunnan tilinpäätöslaskelmat

3.1.1 Tuloslaskelma

TULOSLASKELMA

	1.1. - 31.12.2011		1.1. - 31.12.2010	
Toimintatuotot				
Myyntituotot	7 409 962,01		7 599 607,63	
Maksutuotot	955 803,41		976 792,03	
Tuet ja avustukset	402 133,90		233 498,29	
Muut toimintatuotot	1 708 072,20	10 475 971,52	1 510 868,83	10 320 766,78
Toimintakulut				
Henkilöstökulut				
Palkat ja palkkiot	-8 602 096,70		-8 666 581,06	
Henkilöstösivukulut				
Eläkekulut	-2 656 752,83		-2 868 408,44	
Muut henkilösivukulut	-501 299,30		-558 331,63	
Palvelujen ostot	-16 913 739,73		-16 253 066,89	
Aineet, tarvikkeet, tavarat	-1 520 597,42		-1 483 092,29	
Avustukset	-503 220,49		-557 015,57	
Muut toimintakulut	-405 453,60	-31 103 160,07	-378 835,74	-30 765 331,62
Toimintakate		-20 627 188,55		-20 444 564,84
Verotulot		11 316 778,76		11 407 301,86
Valtionosuudet		12 262 357,00		12 057 527,00
Rahoitustuotot ja -kulut				
Korkotuotot	74 232,70		72 376,55	
Muut rahoitustuotot	31 248,41		26 433,83	
Korkokulut	-50 808,30		-51 261,33	
Muut rahoituskulut	-4 583,05	50 089,76	-4 798,11	42 750,94
Vuosikate		3 002 036,97		3 063 014,96
Poistot ja arvonalennukset				
Suunn.mukaiset poistot	-359 299,79		-331 151,10	
Arvonalennukset	-1 996 728,03	-2 356 027,82		-331 151,10
Satunnaiset erät				-4 707 385,29
Tilikauden tulos		646 009,15		-1 975 521,43
Varausten lisäys (-)/vähennys (+)				1 540 939,64
Tilikauden ylijäämä/alijäämä		646 009,15		-434 581,79

3.1.2 Rahoituslaskelma

RAHOITUSLASKELMA

	2011	2010
Toiminnan rahavirta		
Vuosikate	3 002 036,97	3 063 014,96
Satunnaiset erät		-4 707 385,29
Tulorahoituksen korjauserät	-435 411,25	-61 142,19
Investointien rahavirta		
Investointimenot	-2 146 801,73	-1 270 501,78
Rahoitusosuudet investointeihin	425 660,86	155 183,00
Pysyvien vastaavien hyödykkeiden luovutustulot	648 456,52	94 014,00
Toiminnan ja investointien rahavirta	<u>1 493 941,37</u>	<u>-2 726 817,30</u>
Rahoituksen rahavirta		
Antolainauksen muutokset		
Antolainasaamisten lisäykset		-8 250,00
Antolainasaamisten vähennykset		4 707 385,29
Lainakannan muutokset		
Pitkäaikaisten lainojen lisäys		
Pitkäaikaisten lainojen vähennys	-531 096,87	-469 419,33
Muut maksuvalmiuden muutokset		
Toimeksiantojen varojen ja pääomien muutokset	1,07	-2,43
Vaihto-omaisuuden muutos		
Saamisten muutos	399 965,71	-75 608,63
Korottomien velkojen muutos	855 072,24	-240 775,86
Rahoituksen rahavirta	<u>723 942,15</u>	<u>3 913 329,04</u>
Rahavarojen muutos	2 217 883,52	1 186 511,74
Rahavarat 31.12.	6 771 791,42	4 553 907,90
Rahavarat 1.1.	<u>4 553 907,90</u>	<u>3 367 396,16</u>
	2 217 883,52	1 186 511,74

3.1.3 Tase

VASTAAVAA	31.12.2011	31.12.2010
A PYSYVÄT VASTAAVAT	13 609 615,12	14 457 547,34
I Aineettomat hyödykkeet	30 867,65	35 965,93
Aineettomat oikeudet	18 038,71	9 141,78
Muut pitkävaikutteiset menot	12 828,94	26 824,15
II Aineelliset hyödykkeet	8 851 301,75	7 584 779,81
Maa- ja vesialueet	2 492 100,85	2 504 791,66
Rakennukset	3 013 224,56	2 586 157,11
Kiinteät rakenteet ja laitteet	2 409 088,64	2 146 946,84
Koneet ja kalusto	170 880,54	240 056,73
Ennakkomaksut ja keskeneräiset hankinnat	766 007,16	106 827,47
III Sijoitukset	4 727 445,72	6 836 801,60
Osakkeet ja osuudet	4 667 812,80	6 777 168,68
Muut lainasaamiset	8 586,38	8 586,38
Muut saamiset	51 046,54	51 046,54
B TOIMEKSIANTOJEN VARAT	479 102,38	480 101,64
Valtion toimeksiannot	3 673,27	7 380,17
Lahjoitusrahastojen erityiskatteet	475 429,11	472 721,47
C VAIHTUVAT VASTAAVAT	8 842 008,24	7 024 090,43
II Saamiset	2 070 216,82	2 470 182,53
Pitkäaikaiset saamiset	0,00	800 000,00
Lainasaamiset		800 000,00
Lyhytaikaiset saamiset	2 070 216,82	1 670 182,53
Myyntisaamiset	445 911,40	514 037,50
Lainasaamiset	61 000,00	40 000,00
Muut saamiset	720 702,19	182 077,58
Siirtosaamiset	842 603,23	934 067,45
III Rahoitusarvopaperit	170 841,26	170 074,26
Osakkeet ja osuudet	170 841,26	170 074,26
IV Rahat ja pankkisaamiset	6 600 950,16	4 383 833,64
Kassatilit	953,35	1 394,50
Maksuliiketililit	4 599 996,81	4 382 439,14
Talletustilit	2 000 000,00	
VASTAAVAA YHTEENSÄ	22 930 725,74	21 961 739,41

VASTATTAVAA	31.12.2011	31.12.2010
A OMA PÄÄOMA	16 260 029,57	15 614 020,42
I Peruspääoma	13 444 791,32	13 444 791,32
IV Edellisten tilik.ylijäämä (alijäämä)	2 169 229,10	2 603 810,89
V Tilikauden ylijäämä (alijäämä)	646 009,15	-434 581,79
 B POISTOERO JA VAPAAEHTOISET VARAUKSET	 0,00	 0,00
Vapaaehtoiset varaukset		
 C PAKOLLISET VARAUKSET	 53 802,75	 53 802,75
Muut pakolliset varaukset	53 802,75	53 802,75
 D. TOIMEKSIANTOJEN PÄÄOMAT	 485 989,10	 486 987,29
Valtion toimeksiannot	3 673,27	7 380,17
Lahjoitusrahastojen pääomat	482 315,83	479 607,12
 E. VIERAS PÄÄOMA	 6 130 904,32	 5 806 928,95
I Pitkäaikainen vieras pääoma	2 229 505,91	2 530 424,77
Lainat rahoitus- ja vakuutuslaitoksilta	1 303 115,93	1 730 253,03
Lainat julkisyhteisöiltä	296 851,45	331 640,51
Muut velat/Liittymismaksut ja muut velat	629 538,53	468 531,23
II Lyhytaikainen vieras pääoma	3 901 398,41	3 276 504,18
Lainat rahoitus- ja vakuutuslaitoksilta	427 137,10	427 137,10
Lainat julkisyhteisöiltä	31 865,24	101 035,95
Saadut ennakot	34 800,99	50 941,55
Ostovelat	1 081 434,47	1 215 134,38
Muut velat/Liittymismaksut ja muut velat	205 134,47	216 800,92
Siirtovelat	2 121 026,14	1 265 454,28
 VASTATTAVAA YHTEENSÄ	 22 930 725,74	 21 961 739,41

3.2 Konsernilaskelmat

3.2.1 Konsernituloslaskelma

	2011	2010
Toimintatuotot	22 231 771,69	21 713 869,65
Toimintakulut	-42 098 871,00	-41 242 921,90
Osuus osakkuusyhteisöjen voitosta (tappiosta)	-2 787,76	-5,01
Toimintakate	-19 869 887,07	-19 529 057,26
Verotulot	11 273 963,37	11 357 156,45
Valtionosuudet	12 262 357,00	12 057 527,00
Rahoitustuotot ja -kulut		
Korkotuotot	86 850,53	62 203,81
Muut rahoitustuotot	33 658,87	29 622,10
Korkokulut	-184 273,84	-166 555,90
Muut rahoituskulut	-10 404,40	-12 197,06
Vuosikate	3 592 264,46	3 798 699,14
Poistot ja arvonalennukset		
Suunnitelman mukaiset poistot	-1 042 503,61	-1 270 587,05
Tilikauden yli- ja alipariarvot		
Arvonalentumiset	-1 996 728,03	-149,26
Satunnaiset erät	0,00	-83 418,05
Tilikauden tulos	553 032,82	2 444 544,78
Tilinpäätössiirrot	-13 610,42	1 492 399,23
Vähemmistöosuudet	-10,35	216,36
Tilikauden ylijäämä (alijäämä)	539 412,05	3 937 160,37

3.2.2 Konsernin rahoituslaskelma

	2011	2010
Toiminnan rahavirta		
Vuosikate	3 592 264,46	3 798 699,13
Satunnaiset erät		-83 418,05
Tulorahoituksen korjaukset	-393 485,74	2 391,94
Investointien rahavirta		
Investointimenot	-2 909 295,69	-1 794 966,06
Rahoitusosuudet investointeihin	428 237,49	160 889,24
Pysyvien vastaavien hyödykkeiden luovutustulot	658 837,68	160 073,48
Toiminnan ja investointien rahavirta	1 376 558,20	2 243 669,68
Rahoituksen rahavirta		
Antolainauksen muutokset		
Antolainasaamisten lisäykset	-56,69	-8 250,00
Antolainasaamisten vähennykset		
Lainakannan muutokset		
Pitkäaikaisten lainojen lisäys	618 527,05	319 305,68
Pitkäaikaisten lainojen vähennys	-797 738,28	-890 552,52
Lyhytaikaisten lainojen muutos	531,75	-22 066,24
Oman pääoman muutokset	2 730,09	-91 400,48
Muut maksuvalmiuden muutokset		
Toimeksiantojen varojen ja pääomien muutokset	740,87	-2 413,70
Vaihto-omaisuuden muutos	-18 394,82	19 415,80
Saamisten muutos	357 253,90	-124 883,69
Korottomien velkojen muutos	972 749,38	-153 253,22
Rahoituksen rahavirta	1 136 343,25	-954 098,37
Rahavarojen muutos	2 512 901,45	1 289 571,31
Rahavarojen muutos		
Rahavarat 31.12.	8 292 792,39	5 855 660,66
Rahavarat 1.1.	5 779 843,89	4 566 089,34
	2 512 948,50	1 289 571,32
erotus	47,05	

3.2.3 Konsernitase

VASTAAVAA	31.12.2011	31.12.2010
PYSYVÄT VASTAAVAT	18 353 421,26	17 863 447,39
Aineettomat hyödykkeet	109 091,52	112 944,90
Aineettomat oikeudet	82 778,42	71 240,09
Muut pitkävaikutteiset menot	26 313,10	41 704,81
Ennakkomaksut		
Aineelliset hyödykkeet	17 649 287,43	17 058 289,25
Maa- ja vesialueet	2 739 390,12	2 749 040,99
Rakennukset	10 538 865,42	11 099 787,40
Kiinteät rakenteet ja laitteet	2 473 630,54	2 205 764,16
Koneet ja kalusto	525 372,13	553 340,74
Muut aineelliset hyödykkeet	1 621,93	1 621,93
Ennakkomaksut ja keskeneräiset hankinnat	1 370 407,29	448 734,03
Sijoitukset	595 042,31	692 213,24
Osakkuusyhteisöosuudet	170 061,79	20 527,94
Muut osakkeet ja osuudet	351 375,40	600 087,16
Muut lainasaamiset	10 249,91	8 586,38
Muut saamiset	63 355,21	63 011,76
TOIMEKSIANTOJEN VARAT	758 543,95	778 639,72
VAIHTUVAT VASTAAVAT	11 426 631,30	8 563 180,61
Vaihto-omaisuus	161 009,75	142 614,93
Pitkäaikaiset saamiset	81 270,81	87 896,40
Lyhytaikaiset saamiset	2 891 558,35	2 477 008,62
Rahoitusarvopaperit	358 528,10	349 295,70
Rahat ja pankkisaamiset	7 934 264,29	5 506 364,96
VASTAAVAA YHTEENSÄ	30 538 596,51	27 205 267,72

VASTATTAVAA	31.12.2011	31.12.2010
OMA PÄÄOMA	15 177 766,44	12 577 869,14
Peruspääoma	13 470 383,02	13 470 418,07
Arvonkorotusrahasto	232 063,09	275325,15
Muut omat rahastot	810 839,47	734 907,33
Edellisten tilik.ylijäämä (alijäämä)	125 068,81	-5 839 941,78
Tilikauden ylijäämä (alijäämä)	539 412,05	3 937 160,37
VÄHEMMISTÖOSUUDET	1 113 745,62	1 151 633,90
POISTOERO JA VAPAAEHTOISET VARAUKSET	410 357,38	397 124,44
Poistoero	128 797,85	136 541,91
Vapaaehtoiset varaukset	281 559,53	260 582,53
PAKOLLISET VARAUKSET	158 469,89	156 790,17
Eläkevaraukset		
Muut pakolliset varaukset	158 469,89	156 790,17
TOIMEKSIANTOJEN PÄÄOMAT	826 636,11	845 991,01
VIERAS PÄÄOMA	12 851 621,07	12 075 859,06
Pitkäaikainen korollinen vieras pääoma	6 072 490,83	6 246 147,55
Pitkäaikainen koroton vieras pääoma	592 678,81	431 671,51
Lyhytaikainen korollinen vieras pääoma	882 871,14	887 893,90
Lyhytaikainen koroton vieras pääoma	5 303 580,29	4 510 146,10
VASTATTAVAA YHTEENSÄ	30 538 596,51	27 205 267,72

4. TILINPÄÄTÖKSEN LIITETIEDOT

4.1 Tilinpäätöksen laatimista koskevat liitetiedot

1-7)

Kunnan tilinpäätöksen arvostus- ja jaksotusperiaatteet ja menetelmät

Pysyvät vastaavat

Aineettomat ja aineelliset hyödykkeet

Pysyvien vastaavien hyödykkeet on merkitty taseeseen hankintamenoon vähennettynä suunnitelman mukaisilla poistoilla. Suunnitelman mukaiset poistot on laskettu ennalta laaditun poistosuunnitelman mukaisesti. Poistosuunnitelman mukaiset suunnitelmapoistojen laskentaperusteet on esitetty tuloslaskelman liitetiedoissa kohdassa poistosuunnitelma.

Sijoitukset

Pysyvien vastaavien sijoituksissa olevat osakkeet sekä muut sijoitusluonteiset erät ovat merkitty taseeseen hankintamenoon.

Sijoitusten Osakkeista ja osuuksista on siirretty suoranaisesti kunnan toimialaan kuulumattomat osakkeet ja osuudet Vaihtuviin vastaaviin kohdalle Rahoitusarvopaperit.

Kunnan 100 %:n tyttären Sysmän Kehitys Oy:n osakekanta on poistettu kunnan kirjanpidosta. Sysmän Kehitys Oy:n toiminta loppui 31.12.2011, yhtiöltä siirtyi kunnalle saamisia 49 533,72 € sekä rahavaroja 3 292,23 €, jotka kirjattiin osakekantaan vastaan. Loppu osakekanta 1 996 728,03 € kirjattiin arvonalennuksena tuloslaskelman kohdassa Poistot ja arvonalentumiset.

Vaihto-omaisuus

Vaihto-omaisuutta ei ole.

Rahoitusomaisuus

Saamiset on merkitty taseeseen nimellisarvoonsa.

Rahoitusarvopaperit on merkitty taseeseen hankintamenoon.

Vapaaehtoiset varaukset

Vapaaehtoisia varauksia ei ole.

Pakolliset varaukset

Pakollinen varaus tehtiin kaatopaikan sulkemisesta aiheutuvia lopputöitä varten. Työt jaksottuivat ajalle 2006 – 2009. Loppuvaraus jätettiin mahdollisiin jälkihoitokustannuksiin.

Tuloksen ja taseen vertailukelpoisuus

Tilikarttaa ei ole muutettu, joten tilinpäätös on vertailukelpoinen edelliseen vuoteen nähden

Vesihuoltolaitos on laskennallisesti eriytetty kirjanpidossa. Toimenpide on vaatinut avaamaan vesihuoltolaitostoimintaan taseessa omat pysyvien vastaavien tilit sekä saatava- ja velkatilit. Rahoituslaskelmaa ja tasetta ei saa suoraan kirjanpitojärjestelmän kaavalla vaan ne on tehty kirjanpidosta poimien.

Jaksotukset

Lomapalkkavelka on laskettu henkilöittäin, lomarahana osuus on laskettu käytäen joulukuun palkkaa ja henkilösivukuluja. Lomapalkkavelka on laskettu Kirjanpitolausuntakunnan kuntajaoston lausunnon 103/24.1.2012 antaman ohjeen mukaan.

Lainojen korot on jaksotettu, vähäisiä maksuliikennetilien korkoja ja pankkipalvelumaksuja ei ole jaksotettu.

Suurten vakuutuserien laskutus kulkee kalenterivuositain.

Konsernitilinpäätöksen laatimista koskevat liitetiedot

Konsernitilinpäätöksen laadintaperiaatteet

Konsernitilinpäätös muodostuu konsernituloslaskelmasta, konsernitaseesta ja rahoituslaskelmasta sekä konsernin liitetiedoista, jotka ovat esitetty samassa kunnan liitetietojen kanssa. Liitetiedot on yhdistelyt saatavissa olevin tiedoin.

Kuntayhtymät

Konsernitilinpäätökseen on yhdistetty kaikki kuntayhtymät, joissa kunta on jäsenenä. Kuntayhtymien taseista ja tuloslaskelmasta on yhdistelty kunnan peruspääomasijoituksia vastaavat osuudet kunnan taseeseen rivi riviltä. Kuntayhtymien peruspääomasta on eliminoitu kunnan kuntayhtymäosuuksia vastaavat osuudet pariarvomenetelmällä. Kunnan ja kuntayhtymien sekä konsernijäsenten keskinäinen liikevaihto sekä velat ja saatavat on eliminoitu omistussuhteen suhteessa. Kahden konsernijäsenen väliset sisäiset erät on vähennetty pienemmän jäsenosuuden mukaisessa suhteessa. Eliminoitavat tiedot on osin saatu vaillinaisena tai vastapuolten summat eroavat toisistaan. Eliminointi on tehty joko pienemmän summan mukaan tai varmimmalta tuntuvan ilmoituksen mukaan. Liitetietoja ei kaikilta osin pysty tekemään täydellisesti vaillinaisten tietojen takia.

Tytäryhtiöt

Tyttärien taseet ja tuloslaskelmat on siirretty rivi riviltä kunnan taseeseen. Tyttärien osakepääomasta on eliminoitu kunnan omistuksen mukainen osuus pariarvomenetelmällä. Tyttärien omien pysyvien vastaavien hyödykkeiden poistojen ja kunnan suunnitelman mukaisten poistojen poistovaje on oikaistu Rakennusten ja yli/alijäämätileillä. Vähemmistöosuus on kirjattu, mikäli tyttä-

ren Oma pääoma jää positiiviseksi poistoerokirjauksen jälkeen. Tyttärien ja kunnan sekä konsernijäsenten väliset liikevaihdot sekä saatavat ja velat on eliminoitu, myös kiinteistöverot on eliminoitu. Olavin toimintakeskus toimii erillisenä verotuksellisenä yhtymänä ja käsitellään kunnan konsernitilinpäätöksessä tyttärenä. Liitetietoja ei kaikilta osin pysty tekemään täydellisesti vaillinaisten tietojen takia. 100 %:n tyttären Sysmän Kehitys Oy:n toiminta loppui 31.12.2011. Sitä ei ole enää yhdistelty konsernitilinpäätökseen.

Osakkuusyhtiöt

Osakkuusyhteisöosuus on yhdistetty..

4.2 Tuloslaskelmaa koskevat liitetiedot

8)

Toimintatuotot tehtäväalueittain				
	Konserni		Kunta	
	2010	2011	2010	2011
Yleishallinto	97 769,38	35 563,52	97 769,38	35 563,52
Sosiaali- ja terveystuotot	8 227 393,39	8 741 111,24	273 022,90	158 985,98
Opetus- ja kulttuurituotot	2 027 600,38	2 063 395,34	285 219,80	285 791,80
Muut palvelut	11 361 106,50	11 391 701,57	9 664 754,70	9 995 630,22
<i>Toimintatuotot yhteensä</i>	21 713 869,65	22 231 771,67	10 320 766,78	10 475 971,52

9)

Verotulojen erittely		
	2010	2011
Kunnan tulovero	8 578 009,15	8 367 450,21
Osuus yhteisöveron tuotosta	1 250 337,94	1 270 295,88
Kiinteistövero	1 578 954,77	1 679 032,67
<i>Verotulot yhteensä</i>	11 407 301,86	11 316 778,76

10)

Valtionosuuksien erittely		
	2010	2011
Kunnan peruspalvelujen valtionosuus (ilman tasauksia)	9 607 353,00	9 970 978,00
Verotuloihin perustuva valtionosuuksien tasaus	2 839 956,00	2 696 472,00
Järjestelmämuutoksen tasaus	145 476,00	145 476,00
Opetus- ja kulttuuritoimen muut valtionosuudet	-535 258,00	-550 569,00
<i>Valtionosuudet yhteensä</i>	12 057 527,00	10 183 154,00

11) Satunnaiset erät

Satunnaisten tuottojen ja kulujen erittely				
	Konserni		Kunta	
	2010	2011	2010	2011
Satunnaiset tuotot	439,93	0		
Satunnaiset tuotot yhteensä	439,93	0		
Satunnaiset kulut				
Kiint.luovutustappiot	83857,98	0		
Luottotappiot		0	4 707 385,29	
Satunnaiset kulut yhteensä	83857,98	0	4 707 385,29	

12)

Poistonalaisten hyödykkeiden poistojen määräämiseen on käytetty ennalta laadittua poistosuunnitelmaa. Suunnitelman mukaiset poistot on laskettu aineettomien ja aineellisten hyödykkeiden hankintamenoista arvioidun taloudellisen käyttöiän mukaan.

1.1.2008 otettiin voimaan valtuuston hyväksymä osittain uusittu poistosuunnitelma. Aikaisempi poistosuunnitelma oli hyväksytty 16.12.1996 vuodelle 1997, jolloin hallinnollisesta kirjanpidosta siirryttiin soveltuvin osin kirjanpitolain mukaiseen kirjanpitoon. Tuolloin kunnan käyttöomaisuus piti uudelleen arvostaa kirjanpitoon. Lyhyet poistoajat sekä alussa voimakas ja sitten hidastuva poistotapa olivat tarkoituksenmukaiset. Poistosuunnitelma on ollut nopeatahtinen. Käyttöaikojen uudelleen tarkastelun yhteydessä muutettiin hallinto- ja laitosrakennusten poistoaja 30 v:sta 40 v:een. Kiinteiden rakenteiden ja laitteiden menojäännöspoistomenetelmä vaihdettiin tasapoistomenetelmään maksimipoistoajoin. Siten alussa suuri ja loppua kohden hidastuva poistojen jaksotus muutettiin loppukäyttöajalle tasaisesti jaksottuvaksi. Lisäksi tehtiin joidenkin yksittäisten kohteiden poistoajojen pidennyksiä, koska tehdyt korjaukset jatkoivat rakennuksen käyttöikä. Samalla päätöksellä nostettiin pysyvien vastaavien pienhankintaraja 8 409 eurosta 10 000 euroon.

POISTOSUUNNITELMA 1.1. - 31.12.2011

Taseryhmä

Tili	Kalustoryhmä	Sumu tasapoisto KK (%/v)
1 Pysyvien vastaavien aineettomat ja aineelliset hyödykkeet		
100 AINEETTOMAT OIKEUDET		
1000	TIETOKONEOHJELMAT	
10	TIETOKONEOHJELMAT 3 V	36 (33,3%/v)
1001	VESIHUOLTOLAITOS/TIETOKONEOHJ	
10	TIETOKONEOHJELMAT 3 V	36 (33,3%/v)
105 MUUT PITKÄVAIKUTT.MENOT		
1009	MUUT PITKÄVAIKUTT.MENOT	
10	MUUT PITKÄVAIKUTT. 5 V	60 (20,0%/v)
110 MAA- JA VESIALUEET		
1010	LIITTYMISMAKSUT	9 Ei poistoa
12	OTAMON TYÖKESKUKSEN LIITTYMÄT	
13	KOULUJEN LIITTYMÄT	
14	AIROLAN LIITTYMÄT	
15	LEIRINTÄALUEEN LIITTYMÄT	
16	TEOLLISUUSTILOJEN LIITTYMÄT	
17	KATUVALOJEN LIITTYMÄT	
18	SUOPELTO-ILOLA LIITTYMÄT	
1011	VESIHUOLTOL. LIITTYMISMAKSUT	9 Ei poistoa

	20	VESIHUOLLON LIITTYMÄT*		
	21	JÄTEVESIHUOLLON LIITTYMÄT*		
1012	(SIS.)	LIITTYMISMAKSUT	9	Ei poistoa
	10	TEATTERITALON LIITTYMÄT		
	12	OTAMON TYÖKESKUKSEN LIITTYMÄT		
1101		MAA-ALUEET	9	Ei poistoa
1102		VESIHUOLTOLAIT. MAA-ALUEET	9	Ei poistoa

112 RAKENNUKSET

1110		ASUINRAKENNUKSET		
	10	ASUINRAKENNUKSET 30 V	360	(3,3%/v)
1115		HALLINTO-JA LAITOSRAKENN.		
	10	HALLINTO/LAITOSRAK. 10 V	120	(10,0%/v)
	20	HALLINTO/LAITOSRAK. 20 V	240	(5,0%/v)
	30	HALLINTO/LAITOSRAK. 30 V	360	(3,3%/v)
	40	HALLINTO/LAITOSRAK. 40 V	480	(2,5%/v)
	50	HALLINTO/LAITOSRAK. 50 V	600	(2,0%/v)
1120		TEHDAS- JA TUOTANTORAK.		
	10	TEHDAS/TUOTANTORAK. 10 V	120	(10,0%/v)
	11	TEHDAS/TUOTANTORAK. 15 V	180	(6,7%/v)
	12	TEHDAS/TUOTANTORAK. 20 V	240	(5,0%/v)
1121		VESIHUOLTOLAITOKSEN		
	21	VH TEHDAS/TUOTANTORAK. 20 V	240	(5,0%/v)
1125		MUUT RAKENNUKSET		
	10	MUUT RAKENNUKSET 10 V	120	(10,0%/v)
	11	MUUT RAKENNUKSET 15 V	180	(6,7%/v)
	12	MUUT RAKENNUKSET 20 V	240	(5,0%/v)
	13	MUUT RAKENNUKSET 30 V	360	(3,3%/v)

114 KIINTEÄT RAKENT. JA LAITT.

1130		MAA- JA VESIRAKENTEET		
	10	RAKENNUSKAAVATIET	240	(5,0%/v)
	11	MUUT TIET	240	(5,0%/v)
	13	TORIT	240	(5,0%/v)
	14	PUISTOT	240	(5,0%/v)
	15	PIHA-ALUEET	360	(3,3%/v)
	16	LAITURIT/SATAMAT	360	(3,3%/v)
	17	UIMALAT	360	(3,3%/v)
	18	URHEILUKENTÄT	360	(3,3%/v)
	19	LEIKKIKENTÄT	360	(3,3%/v)
	20	KUNTOPOLUT	360	(3,3%/v)
	21	LEIRINTÄALUE	360	(3,3%/v)
	22	KAATOPAIKKA	360	(3,3%/v)
1140		JOHTOVERKOSTOT/-LAITTEET		
	11	KAUKOLÄMPÖVERKOSTO	360	(3,3%/v)
	14	KATUVALAISTUS	240	(5,0%/v)
	16	ALUEVESIHUOLTOVERKKO		
1141		VESIHUOLTOLAIT. JOHTOVERKOSTO JA -LAITTE		
	10	VESIJOHTOVERKOSTO*	480	(2,5%/v)
	11	VIEMÄRIJOHTOVERKOSTO*	480	(2,5%/v)
	12	SADEVESILINJAT	480	(2,5%/v)
1150		MUUT KIINTEÄT RAKENT. JA LA		
	12	LÄMPÖLAITOKSEN LAITTEET	240	(5,0%/v)
	15	MUUT KIINTEÄT KONEET, LAITTEET, RAKENTEET	180	(6,7%/v)
1151		VESIHUOLTOLAIT. MUUT KIINTEÄT RAKENT. JA		
	10	VESILAITOKSEN LAITTEET *	240	(5,0%/v)
	11	VIEMÄRILAITOKS. LAITTEET *	240	(5,0%/v)

116 KONEET JA KALUSTO

1160	KULJETUSVÄLINEET		
	10	AUTOT 5 V	60 (20,0%/v)
	15	AUTOT 10 V	120 (10,0%/v)
	30	VENEET 10 V	120 (10,0%/v)
1170	MUUT KONEET JA KALUSTO		
	10	LIIKKUVAT TYÖKONEET 5 V	60 (20,0%/v)
	15	KONTTORI- JA TIETOL. 3 V	36 (33,3%/v)
	16	KONTTORI- JA TIETOL. 5 V	60 (20,0%/v)
	17	ATK-VERKOT 10 V	120 (10,0%/v)
	20	SAIRAALA-/TERV.LAITT.5 V	60 (20,0%/v)
	25	LAITOSKEITTIÖ YMS. KALUSTO 5 V	60 (20,0%/v)
	30	MUU KALUSTO 3 V	36 (33,3%/v)
	31	MUU KALUSTO 5 V	60 (20,0%/v)
1171	VESIH.LAITOKSEN MUUT KONEET JA KALUSTO		
	16	VHL/KONTTORI- JA TIETOL. 5 V	60 (20,0%/v)
	17	VHL/ATK-VERKOT 10 V*	120 (10,0%/v)
	30	VHL/MUU KALUSTO 3 V*	36 (33,3%/v)

117 MUUT AINEELLISET HYÖDYK.**118 ENNAKKOMAKSUT JA KESKENERÄISET HANKINNAT**

1190	ENNAKKOMAKSUT	9	Ei poistoa
1195	KESKENERÄISET HANKINNAT	9	Ei poistoa

120 OSAKKEET JA OSUDET

9 Ei poistoa

130 MUUT SAAMISET

1286	LIITTYMISMAKSUT	9	Ei poistoa
	10	VESILIIITTYMÄT	
	11	VIEMÄRILIIITTYMÄT	
	12	SÄHKÖLIIITTYMÄT	
1287	VESIHUOLTOLAIT. LIITTYMISMAKSU	9	Ei poistoa
	10	VESILIIITTYMÄT	
	11	VIEMÄRILIIITTYMÄT	
	12	SÄHKÖLIIITTYMÄT	

13)

Selvitys suunnitelman mukaisten poistojen ja poistonalaisten investointien vastaavuudesta kunnan tilinpäätöksessä.

Vuosina 2010 - 2014:

Keskimääräiset suunnitelman mukaiset poistot	2 118 321,10
Keskimääräisten poistonalaisten investointien omahankintameno	7 482 614,61
Ero (€)	-5 364 293,51
Ero %	-72

Suunnitelmakaudelle osuu investointeja, jotka eivät ole korvaavia investointeja vaan palvelutarjontaa laajentavia. Kunnallistekniset hankkeet ovat uudisalueille.

Hiljaisen kauden jälkeen suunnitelmissa olevia investointeja on paljon, sen jälkeen taas hiljenee.

14)

Pakollisten varausten muutokset				
	Konserni		Kunta	
	2010	2011	2010	2011
Kaatopaikan jälkihoitovaraus 1.1. Lisäykset kaudella Vähennykset kaudella	53 802,75	53 802,75	53 802,75	53 802,75
Kaatopaikan jälkihoitovaraus 31.12.	53 802,75	53 802,75	53 802,75	53 802,75
Potilasvahinkovakuutusrahasto 1.1. Lisäykset kaudella Vähennykset kaudella	100 748,14 28 423,38 -26 184,10	102 987,42 27 161,09 -25 481,38		
Potilasvahinkovakuutusrahasto 31.12.	102 987,42	104 667,13		

15)

Pysyvien vastaavien hyödykkeiden myyntivoitot ja -tappiot				
	Konserni		Kunta	
	2010	2011	2010	2011
Muut toimintatuotot				
Maa- ja vesialueiden myyntivoitot	69 519,73	368 614,93	69 519,73	368 614,93
Rakennusten myyntivoitot	1 076,77			0,00
Muut myyntivoitot	2 730,96	75 550,16		74 143,65
<i>Myyntivoitot yhteensä</i>	73 327,46	444 165,09	69 519,73	442 758,58
Muut toimintakulut				
Kiinteistön myyntitappio	69 381,54	5 026,52	8 377,54	5 026,52
Muut myyntitappiot	73,68	2 349,19		2 320,81
<i>Myyntitappiot yhteensä</i>	69 455,22	7 375,71	8 377,54	7 347,33

16)

Osinkotuottojen ja peruspääoman korkotuottojen erittely, ei ilmoitettavaa.

17) Poistoerot, ei ilmoitettavaa.

4.3 Tasetta koskevat liitetiedot

4.3.1 Taseen vastaavia koskevat liitetiedot

18) Kuluksi kirjaamattomat menot ja pääoma-alennukset, ei ilmoitettavaa.

19) Kunnalla ei ilmoitettavaa.

Arvonkorotukset				
	Konserni		Kunta	
	2010	2011	2010	2011
Maa- ja vesialueet				
Arvo 1.1.	13 797,77	13 797,77		
Arvonkorotukset				
Arvonkorotusten purku				
Arvo 31.12.	13 797,77	13 797,77		
Rakennukset (tehty ennen 1.1.1998)				
Arvo 1.1.	259 572,40	259 572,40		
Arvonkorotusten purku		-43 262,07		
Arvo 31.12.	259 572,40	216 310,33		
Muut arvonkorotukset				
Arvo 1.1.	1 954,98	1 954,98		
Arvonkorotukset				
Arvonkorotusten purku				
Arvo 31.12.	1 954,98	1 954,98		
Arvonkorotukset yhteensä	275 325,15	232 063,08		

20) Aktivoidut korkomenot, ei ilmoitettavaa.

21)

Aineettoman ja aineelliset hyödykkeet

8 882 169,40

Aineettomat hyödykkeet				Aineelliset hyödykkeet					
	Aineettomat oikeudet	Muut pitkävaikutteiset menot	Yhteensä	Maa/vesialueet	Rakennukset	Kiinteät rakenteet ja laitteet	Koneet ja kalusto	Keskeneräiset hankinnat	Yhteensä
Hankintameno 1.1.	9141,78	26824,15	35965,93	2504791,66	2586157,11	2146946,84	240056,73	106827,47	7584779,81
Tilikauden investoinnit +	18402,98	0,00	18402,98	38540,93	564578,45	530928,43	32685,28	969390,55	2136123,64
Tilikauden rahoitusosuudet -			0,00	-51231,74	0,00	-166360,57	-6000,00	-310210,86	-533803,17
Tilikauden vähennykset -			0,00						0,00
Siirrot erien kesken			0,00						0,00
Tilikauden sumu-poistot -	-9506,05	-13995,21	-23501,26		-137511,00	-102426,06	-95861,47		-335798,53
Sisäisen erän oikaisu			0,00		0,00	0,00			0,00
Hankintameno 31.12.	18 038,71	12 828,94	30 867,65	2 492 100,85	3 013 224,56	2 409 088,64	170 880,54	766 007,16	8 851 301,75

Sijoitukset

4 727 445,72

Pysyvien vastaavien sijoitukset	Osakkeet ja osuudet					Jvk-, muut laina- ja muut saamiset				
	Osakkeet konserni-yhtiöt	Osakkeet omistusyht. yhteisöt	Kuntayhtymä- osuudet	Muut osakkeet ja osuudet	Yhteensä	Jvk-lainasaamiset	Saamiset konserniyh- teisöt	Saamiset kuntayhtymät	Saamiset muut yhteisöt	Yhteensä
Hankintameno 1.1.	4052283,72	25470,04	2306529,05	392885,87	6777168,68				59632,92	59632,92
Tilikauden investoinnit +	39388,38			5986,88	45375,26					0,00
Tilikauden rahoitusosuudet -					0,00					0,00
Tilikauden vähennykset -	-2049553,98			-105177,16	-2154731,14					0,00
Siirrot erien kesken					0,00					0,00
Tilikauden sumu-poistot -					0,00					0,00
Sisäisen erän oikaisu					0,00					0,00
Hankintameno 31.12.	2 042 118,12	25 470,04	2 306 529,05	293 695,59	4 667 812,80				59 632,92	59 632,92

Yhteensä Pysyvät vastaavat

13 609 615,12

Tytäryhteisöt, kuntayhtymäosuudet sekä osakkuusyhteisöt						
Nimi	Kotipaikka	Kunnan osuus-	Konsernin osuus-%	Kuntakonsernin osuus (1000 €)		
				Oma po	Vieras po	Tilikauden voitto/tappio
Tytäryhteisöt						
Asunto Oy Ulpukanlehti	Sysmä	56,40	56,40	-17	18	-14
KOy Sysmän Työsuhdetalo	Sysmä	69,05	69,05	-62	132	-37
KOy Sysmän Vuokratalo	Sysmä	100,00	100,00	-2086	3530	128
KOy Sysisara	Sysmä	50,91	50,91	-18	5	23
Olavin toimintakeskus Yht.	Sysmä	70,00	70,00	549	5	-141
Kuntayhtymät						
Päijät-Hämeen koul.kons.	Lahti	1,51	1,51	850	427	44
Päijät-Hämeen sos.-terv.ky	Lahti	2,68	2,68	-382	2327	-281
Itä-Suomen päihdeh.ky	Tuustaipale	0,57	0,57	-1	6	0
Päijät-Hämeen liitto	Lahti	2,50	2,50	82	131	-19
Eteva Ky	Mäntsälä	0,44	0,44	-106	205	-17
Osakkuusyhteisöt						
Kiint Oy Siniheinä	Sysmä	40,08	40,08	-9,00	0	-4
			Yhteensä	-1200	6786	-318

25)

Saamisten erittely				
	2010		2011	
	Pitkäaikaiset	Lyhytaikaiset	Pitkäaikaiset	Lyhytaikaiset
Saamiset tytäryhteisöiltä				
Myyntisaamiset		87 756,82		47 242,84
Lainasaamiset	800 000,00			
Muut saamiset				
Siirtosaamiset				
Yhteensä	800 000,00	87 756,82		47 242,84
Saamiset kuntayhtymiltä, joissa kunta on jäsenenä				
Myyntisaamiset				12 618,85
Lainasaamiset				
Muut saamiset				
Siirtosaamiset		766 548,00		687 061,00
Yhteensä	0,00	766 548,00		699 679,85
Saamiset osakkuus- sekä muilta omistusyhteisöiltä				
Myyntisaamiset		18 282,51		29 078,60
Lainasaamiset				
Muut saamiset				
Siirtosaamiset				
Yhteensä	0,00	18 282,51		29 078,60
Saamiset yhteensä	800 000,00	872 587,33	0,00	776 001,29

26)

Siirtosaamisiin sisältyvät olennaiset erät				
	Konserni		Kunta	
	2010	2011	2010	2011
Pitkäaikaiset siirtosaamiset				
Menoennakot				
Etukäteen maksetut vuokratulot				
<i>Pitkäaikaiset siirtosaamiset yhteensä</i>				
Lyhytaikaiset siirtosaamiset				
Kuntayhtymien maksuos.palautukset	766 548,00	686 801,00	766 548,00	686 801,00
Tulojäämät				
Tammikuun -12 maksettavat palkat	67 106,65	75 376,28	67 106,65	75 376,28
Kelan korvaus työterveydenhuollosta	62 473,07	57 939,33	30 795,00	25 625,49
Henkilöstövakuutuksien palautus	26 746,99	33 190,13	26 746,99	33 190,13
Elatustuen elatustukisaatavat	10 890,00	8 007,00	10 890,00	8 007,00
Muut tulojäämät	105 485,70	89 869,48	31 980,81	13 603,33
<i>Tulojäämät yhteensä</i>	<i>272 702,41</i>	<i>264 382,22</i>	<i>167 519,45</i>	<i>155 802,23</i>
<i>Lyhytaikaiset siirtosaamiset yhteensä</i>	<i>1 039 250,41</i>	<i>951 183,22</i>	<i>934 067,45</i>	<i>842 603,23</i>

27) Rahoitusarvopaperit, ei ilmoitettavaa

4.3.2 Taseen vastattavia koskevat liitetiedot

28)

Oman pääoman erittely				
	Konserni		Kunta	
	2010	2011	2010	2011
Peruspääoma 1.1.	13 444 823,50	13 470 418,07	13 444 791,32	13 444 791,32
Lisäykset tilikaudella	25 594,57			
Vähennykset tilikaudella		35,05		
Peruspääoma 31.12.	13 470 418,07	13 470 383,02	13 444 791,32	13 444 791,32
Arvonkorotusrahasto 1.1.	275 325,15	275 325,15		
Lisäykset tilikaudella				
Vähennykset tilikaudella		43 262,06		
Arvonkorotusrahasto 31.12.	275 325,15	232 063,09		
Muut omat rahastot 1.1.	760 406,59	734 907,33		
Lisäykset tilikaudella		75 932,15		
Vähennykset tilikaudella	-25 499,26			
Muut omat rahastot 31.12.	734 907,33	810 839,48		
Edell.tilikausien yli/alijäämä 1.1.	-5 401 519,13	-5 839 941,78	2 482 669,90	2 603 810,89
Lisäykset tilikaudella		5 965 010,59	121 140,99	
Vähennykset tilikaudella	-438 422,65			-434 581,79
Edell.tilikausien yli/alijäämä 31.12.	-5 839 941,78	125 068,81	2 603 810,89	2 169 229,10
Tilikauden yli/alijäämä	3 937 160,37	539 412,05	-434 581,79	0,00
<i>Oma pääoma yhteensä</i>	12 577 869,14	15 177 766,45	15 614 020,42	15 614 020,42

29) Erittely poistoerosta, ei ilmoitettavaa.

30)

Pitkäaikaiset velat, jotka eräännyvät 1.1.2017 tai sen jälkeen		
	2010	2011
Lainat rahoitus- ja vakuutuslaitoksilta	382 865,00	279 840,00
Lainat julkisyhteisöiltä	254 300,00	241 030,00
Pitkäaikaiset velat yhteensä	637 165,00	520 870,00

31) Joukkovelkakirjalainat, ei ilmoitettavaa

32) Ei ilmoitettavaa

33)

Vieras pääoma				
	2010		2011	
	Pitkäaikainen	Lyhytaikainen	Pitkäaikainen	Lyhytaikainen
Velat tytäryhteisöille				
Saadut ennakot				7149,78
Ostovelat				
Muut velat	36 859,72		36 859,72	
Siirtovelat				
<i>Yhteensä</i>	36 859,72	0	36 859,72	7149,78
Velat kuntayhtymille, on jäsenenä				
Saadut ennakot				
Ostovelat		298 171,60		96 683,70
Muut velat				
Siirtovelat		61 785,95		691 108,22
<i>Yhteensä</i>	0,00	359 957,55	0,00	787 791,92
Velat osakkuusyhteisöille				
Saadut ennakot				
Ostovelat				
Muut velat				
Siirtovelat				
<i>Yhteensä</i>	0,00		0,00	
<i>Vieras pääoma yhteensä</i>	36 859,72	359 957,55	36 859,72	794 941,70

34) Sekkilimiitti, ei ilmoitettavaa

35) Lunastusvelat, ei ilmoitettavaa

36)

Liittymismaksut ja muut velat				
	Konserni		Kunta	
	2010	2011	2010	2011
Muut velat				
Liittymismaksut	427 741,51	592 678,81	464 601,23	626 008,53
Muut velat	431 671,51	539 154,89	220 730,92	208 664,47
<i>Muut velat yhteensä</i>	859 413,02	1 131 833,70	685 332,15	834 673,00

37)

Siirtovelkoihin sisältyvät olennaiset erät				
	Konserni		Kunta	
	2010	2011	2010	2011
Lyhytaikaiset siirtovelat				
Palkkojen ja henkilösivukulujen jaksotukset	1 852 984,75	2 073 465,44	1 136 813,38	1 287 131,64
Korkojaksotukset	12 595,32	15 620,67	4 865,26	6 538,55
Siirtovelat valtiolle	52 072,66	133 698,00	52 072,66	133 698,00
Muut menojäämät	202 556,47	773 392,67	71 702,98	691 108,22
Lyhytaikaiset siirtovelat yhteensä	2 120 209,20	2 996 176,78	1 265 454,28	2 118 476,41

38) Huollettavien varat, ei ilmoitettavaa

39)

Elatustuen takautumissaatavan laskennallinen korvaus	2010	2011
Taseen saamisiin merkitty määrä 31.12.	10 890,00	8 007,00

4.4 Vakuuksia ja vastuusitoumuksia koskevat liitetiedot

40) Ei ilmoitettavaa

41) Ei ilmoitettavaa

42) Ei ilmoitettavaa

43) Ei ilmoitettavaa

44)

Leasingvastuiden yhteismäärä				
	Konserni		Kunta	
	2010	2011	2010	2011
Seuraavalla tilikaudella maksettavat	29 534,33	61 834,83	5 724,80	9 514,78
Myöhemmin maksettavat	34 809,17	150 586,54	11 661,49	21 059,32
<i>Yhteensä</i>	64 343,50	212 421,37	17 386,29	30 574,10

45) Ei ilmoitettavaa

46)

Vastuusitoumukset				
	2010		2011	
	Konserni		Kunta	
Takaukset samaan konserniin kuuluvien yhteisöjen puolesta				
Alkuperäinen vastuupääoma	1 271 910,49	1 271 910,49	1 271 910,49	1 271 910,49
Jäljellä olevan vastuupääoma	641 892,23	596 664,33	641 892,23	596 135,83
Takaukset muiden puolesta				
Alkuperäinen pääoma	829 467,15	924 317,33	829 467,15	918 597,33
Jäljellä olevan vastuun määrä	337 105,04	285 512,15	337 105,04	282 262,91

Vastuu kuntien takauskeskuksen takausvastuista		
	2 010	2 011
Kunnan osuus takauskeskuksen takausvastuista 31.12.	12 772 633,36	14 062 794,20
Kunnan osuus takauskeskuksen kattamattomista takausvastuista 31.12.	0,00	0,00
Kunnan mahdollista vastuuta kattava osuus takauskeskuksen rahastosta 31.12.	10 403,47	10 411,07

Muut taloudelliset vastuut				
	Konserni		Kunta	
	2010	2011	2010	2011
Sopimusvastuut				
Vuokravastuut				
Arvonlisäveron palautusvastuut	349 717,26	445 828,68	339 713,72	366 127,89

4.5 Henkilöstöä koskevat liitetiedot

48)

Henkilöstön lukumäärä 31.12.		
	2010	2011
Hallinto-osasto	13	14
Lomituspalvelut	160	149
Sivistysosasto	69	67
Päivähoitopalvelut	34	27
Tekninen osasto	20	19
Yhteensä	296	276

49)

Henkilöstökulut		
	2010	2011
Henkilöstökulut		
Palkat ja palkkiot	8 842 380,71	8 746 905,45
Henkilöstösivukulut		
Eläkekulut	2 868 408,44	2 656 752,83
Muut henkilösivukulut	558 331,63	501 299,30
Henkilöstökorvaukset ja muut korjauserät	-175 799,65	-144 808,75
Yhteensä tuloslaskelman mukaan	12 093 321,13	11 760 148,83
Henkilöstökuluja aktivoitu	0,00	210,00
Henkilöstökulut yhteensä	12 093 321,13	11 760 358,83

5. ERIYTETYT TILINPÄÄTÖKSET

5.1 Laskennallisesti eriytetyn vesihuoltolaitoksen tilinpäätös

VESIHUOLTOLAITOKSEN TULOSLASKELMA

(laskennallisesti eriytetty)

	31.12.2011	31.12.2010
LIIKEVAIHTO		
Myyntituotot	466 112,02	419 816,47
Liiketoiminnan muut tuotot	1 643,39	1 637,38
	467 755,41	421 453,85
MATERIAALI JA PALVELUT		
Aineet,tarvikkeet, tavarat		
Ostot tilikauden aikana	-80 890,43	-78 853,00
Palvelujen ostot		
Palvelujen ostot	-139 679,49	-146 514,74
Henkilöstökulut		
Palkat ja palkkiot	-448,28	-455,71
Henkilöstösivukulut		
Eläkekulut	163,29	-6 353,18
Muut henkilösivukulut	-21,30	-21,63
	-220 876,21	-232 198,26
Poistot ja arvonalentumiset		
Suunnitelman mukaiset poistot	-48 814,68	-40 844,21
Liiketoiminnan muut kulut		-58,56
Liikelylijäämä (-alijäämä)	198 064,52	148 352,82
Rahoitustuotot ja -kulut		
Korkokulut		0,00
Korvaus jäännöspääomasta	-37 592,77	-19 292,91
Muut rahoituskulut	-5,04	-2,52
TILIKAUDEN YLIJÄÄMÄ (ALIJÄÄMÄ)	160 466,71	129 057,39

VESIHUOLTOLAITOKSEN RAHOITUSLASKELMA
(Laskennallisesti eriytetty)

	31.12.2011	31.12.2010
Tulorahoitus		
Liikeliijäämä/-alijäämä	198 064,52	148 352,82
Poistot ja arvonalentumiset	48 814,68	40 844,21
Rahoitustuotot ja -kulut	-37 597,81	-19 295,43
Muut tulorahoituksen korjaukset		
Sisäiset tuotot	-56 853,85	-46 347,10
Sisäiset kulut	98 762,36	77 526,50
	<u>251 189,90</u>	<u>201 081,00</u>
Investoinnit		
Investoinnit	-194 609,22	-341 279,61
Rah.osuudet investointeihin	50 000,00	0,00
Pysyvien vast.luov.tulot		
Sisäiset katteet		
	<u>-144 609,22</u>	<u>-341 279,61</u>
Tulorahoitus ja investoinnit netto	106 580,68	-140 198,61
Rahoitustoiminta		
Lainakannan muutokset		
Antolainojen lisäys		0,00
Pitkäaik.lainojen vähennys	-13 021,10	-13 021,10
	<u>-13 021,10</u>	<u>-13 021,10</u>
Muut maksuvalmiuden muutokset		
Lyhytaik.saamisten muutos	14 728,51	40 253,48
Korott.pitkä-ja lyhytaik.velkojen muut.	122 632,96	-64 950,89
	<u>137 361,47</u>	<u>-24 697,41</u>
Rahoitustoiminta netto	124 340,37	-37 718,51
Vaikutus kassavaroihin	230 921,05	-177 917,12

VESIHUOLTOLAITOKSEN TASE

(Laskennallisesti eriytetty)

VASTAAVA

PYSYVÄT VASTAAVAT

	31.12.2011	31.12.2010
Aineettomat hyödykkeet		
Aineettomat oikeudet	733,34	
Aineelliset hyödykkeet		
Maa- ja vesialueet	29 401,50	29 401,15
Rakennukset	30 649,26	33 489,45
Kiinteät rakenteet ja laitteet	1 241 837,87	1 252 115,37
Koneet ja kalusto	1 899,00	3 970,64
Aineelliset hyödykkeet yhteensä	1 303 787,63	1 318 976,61
Sijoitukset		
Liittymismaksut ja muut saamiset	41 327,09	41 327,09
Pysyvät vastaavat yhteensä	1 345 848,06	1 360 303,70

VAIHTUVAT VASTAAVAT

Lyhytaikaiset saamiset		
Myyntisaamiset	27 168,38	41 896,89
Vaihtuvat vastaavat yhteensä	27 168,38	41 896,89
VASTAAVAA	1 373 016,44	1 402 200,59

VASTATTAVAA

OMA PÄÄOMA

Jäännöspääoma	592 591,60	751 855,04
Tilikauden yli/alijäämä	160 466,71	129 057,39
Oma pääoma yhteensä	753 058,31	880 912,43

VIERAS PÄÄOMA

Pitkäaikainen vieras pääoma		
Lainat rahoituslaitoksilta	61 927,93	74 949,03
Liittymismaksut ja muut velat	497 546,54	411 804,43
Pitkäaikainen vieras pääoma yhteensä	559 474,47	486 753,46
Lyhytaikainen vieras pääoma		
Lainat rahoituslaitoksilta	13 021,10	13 021,10
Ostovelat	47 462,56	21 513,60
Siirtovelat		
Lyhytaikainen vieras pääoma yhteensä	60 483,66	34 534,70
Vieras pääoma yhteensä	619 958,13	521 288,16
VASTATTAVAA	1 373 016,44	1 402 200,59

6. ALLEKIRJOITUKSET

Kunnanhallituksen ja kunnanjohtajan allekirjoitukset:

Sysmä 26.3.2012

7. LUETTELO KÄYTETYISTÄ KIRJANPITOKIRJOISTA JA TOSITELAJEISTA SEKÄ SÄILYTYSAJOISTA

Talousarvio perusteluineen	Arkistointi
Tase ja tase-erittely	Paperi
Pääkirja	Paperi ja sähköisesti Economa Arkisto
Päiväkirja	Sähköisesti, palvelimella ja cd-varmistuksilla
Reskontralistaukset	Sähköisesti, palvelimella ja cd-varmistuksilla
- myynnit	
- ostot	
Palkkakortisto	Paperi
Talousarviolainakortisto	Paperi
- ottolainat	
- antolainat	
Vuokrankantokortisto	Sähköisesti, palvelimella ja cd-varmistuksilla

Tositelajit: Kaikki tositteet ovat sähköisessä arkistossa, mutta tosite/laskukuvat osassa vain sähköisesti palvelimella ja cd-varmistuksella, osassa paperilla

1	Pankkitositteet	Paperi ja sähköiset viennit
4	Palkkatositteet	-"-
6	Ei käytössä	
10	Muistiotositteet	Paperi ja sähköiset viennit
11	Muistiotositteet/alv	Paperi ja sähköiset viennit
12	Luottotappiot	Paperi ja sähköiset viennit
21	Ostolaskut	Paperi ja sähköiset viennit
22	Ostolaskut, vesihuoltolaitos/WF	Sähköisesti, palvelimella ja cd-varmistuksella
23	WF-ostolaskut	Sähköisesti, palvelimella ja cd-varmistuksella
29	Ostomaksut	Paperi ja sähköiset viennit
30	Myyntilaskut/Timmi	Paperi ja sähköiset laskut
31	Myyntilaskut/Plus	Paperi ja sähköiset laskut
32	Myyntilaskut/sos.Effica	Paperi ja sähköiset laskut
35	Myyntilaskut/lomitustoimi	Paperi ja sähköiset viennit
36	Myyntilaskut/vesihuoltolaitos	Paperi ja sähköiset viennit
39	Myyntisuoritukset	Paperi ja sähköiset viennit
95	Sisäisen laskennan tulos	Paperi ja sähköiset viennit
97	Kirjanpidon tulos	Paperi ja sähköiset viennit
100	Konsernitositteet	Paperi

Säilytys

Tasekirja	Pysyvästi
Tilintarkastuskertomus	Pysyvästi
Pääkirja	13 v
Päiväkirja	13 v
Tositeaineisto	13 v
Tase-erittelyt ja liitetiedot	13 v

Soilan rahasto

Päiväkirja ja pääkirja	atk-tulosteina paperilla
Tiliotteet	
Tilinpäätöslaskelma	

Säilytys Sysmän Yhteiskoulun arkistossa

8. Vireillä olevat hankkeet

Netto-osuus

Hankkeen nimi	Päätös	tuki	kuntaraha Sysmän osuus	kokonaisrah oitus	muu rahoitus sekä muiden toim.osuu s	rahoitusmuoto	aika	tp 2011	v. 2012	v. 2013	v. 2014
INVESTOINTIHANKKEET											
Ilola-Suopellon alueen ja venepalvelukeskuksen investointihanke (käynnissä)	27.9.2012 § 213	500 000	1 062 500	1 562 500		HÄMELY/0193/05.02.0 9/2010 työllisyysper.inv. Enint. 32%	1.10.2010- 30.6.2013	559897	440000		
SYLI-Sysmän elämys- ja liikuntareitit (vireillä, hakemus jätetty)	27.12.2011 § 259	60 400		60 400		leader	1.2.2012 - 31.12.2013		0	0	
Suopellon kevyenliikenteen väylän suunnittelu ja rakentaminen	10.10.2011 päätös määrärahas ta	100 000	650 000	750 000		avoin/EAKR?			650000		
Sysmän Riihipellon (KPA) kiinteän polttoaineen lämpökeskuksen liitännäisinvestoinnit (valmis) (päätös 9.3.2010)		47 000	188 000	235 000		Energiatuki 20% /HÄMELY/5230/264/4 60/2009	3.2.2009- 30.6.2011	78457,44			
Väihkylän lähiliikuntapaikka (hakemus jätetty)		24 000	56 000	80 000					56000		
Laajakaista-hanke, maakunnallinen (P-H liitto, tuen saajan valintapäätös 10.6.2011) Sysmän hankealue	Khall 26.10.2009 § 310		182 600	830 000	647 400		2010 - 2015		100000		
		731 400	2 139 100	3 517 900	647 400			638 354	1 246 000	0	0

Hankkeen nimi	Päätös	tuki	kuntaraha Sysmän osuus	kokonaisrah oitus	muu rahoitus sekä muiden toim.osuu s	rahoitusmuoto	aika	tp 2011	v. 2012	v. 2013	v. 2014
KÄYTTÖTALOUSHANKKEET											
Nuorten työpaja -hanke (käynnissä, jatkoa haetaan)	Khall 13.12.2010 § 278	25000	22309	47309		UUDELY/4481/04.00.0 4.04/2010	1.7.2011- 30.6.2012	7301,54	12654		
Hoivan ja hyvinvoinnin tuottamisen uudet mahdollisuudet - hoivakotikonseptien kehittäminen ja toteuttaminen (päättyi)	Khall 14.12.2009 § 381	42 000	12 800	54 800		EAKR/ P-H liitto 28.2.2011 773 2/2	1.1.2010- 31.12.2011	10260,33			
Sysmän rannikkoalueen ja miljöön kehittämisohjelma (käynnissä)	Khall 25.1.2010/8. 2.2010/ 10.5.2010 /14.6.2010/2 3.8.2010/13. 9.2010	390 008	126 827	592 000	75 165	P-H liitto/ EAKR 12.4.2010 249/00.01.05.20/2010	8.2.2010 - 31.12.2013	35208,32	37518	34980	
YHTEEN HIILEEN-hanke (käynnissä) Manner-Suomen maaseudun kehittämisohjelma 2007-2013 (käynnissä)	Khall 25.10.2010 §238 Khall 13.6.2011	126 101	7 006	140 112	7 005	Hämeen ELY/17567 125/3560-2011 22.6.2011	11.11.2009 - 10.11.2012	1888,59	2895		
YHTÄKÖYTTÄ - PROJEKTI, lomituspalvelujen Sysmän paikallisyksikön kehittämishanke neljän yhdistetyn paikallisyksikön toiminnan yhtenäistämiseksi (käynnissä)	Khall 14.12.2009 § 372/10.5.20 10 § 105	216 000	54 150	270 150		ESR 10.6.2010 424/05.02.07/2010	1.5.2010 - 31.5.2013	16551,73	17540	7320	

Hankkeen nimi	Päätös	tuki	kuntaraha Sysmän osuus	kokonaisrah oitus	muu rahoitus sekä muiden toim.osuu s	rahoitusmuoto	aika	tp 2011	v. 2012	v. 2013	v. 2014
Yrittäjyyden edistäminen lomitustoimessa (käynnissä)	28.6.2010 § 154	108 329	0	114 031	5 702	HämEly 28.10.2010 1432/3570-2010	1.6.2010- 31.12.2012				
(ProAgria isännöi)SYPVE III - seudulliset yrityspalveluverkostot Hämeessä (päättyi)			6 328	701 950			2007- 30.6.2011				
(Hartola isännöi) Verkostosta Voimaa päättyy 31.3.2011 Jatkohanke 1.4.2011-31.12.2013	Khall 12.5.2008 §109/23.5.2 011 §107	568 000	36 210	710 000	105 790	HämeELY 18.2.2011 16/05.02.07/2011 ESR	1.4.2008 – 31.3.2011 1.4.2011- 31.12.2013	6882,76	13082	13081	
(Sote isännöi) OKSA-projekti	Khall 22.6.2009 §211	991 328	39 178	1 212 660		ESR	1.6.2009 - 31.5.2012	6256			
PAKETTI-projekti (Paras-hankeen jatko) 1,- €/as sekä kehittämiprojektien erillisselvitykset 0.5 €/as	26.1.2009 § 48					EAKR	1.1.2009 - 30.6.2012	4363			
Heinola Resort 2011-2012, uudet osiot 2012-2015 (Lakes hallinnoi)	Khall. 22.11.2010 § 253/13.6.20 11 §122	150 000	12 500	202 000	39 500	ESR rakennemuutosra ha	2011-2012		23363	20000	20000
Heinolan seudun kumppanuushanke (23.6.2009 TE-keskuksen päätös) valmistelu 1700,- v. 2009 (päättyi)	Khall. 25.5.2009 § 184	177 310	5 632	208 600	25 658	ESR	1.5.2009- 1.5.2011	2127,6			

Hankkeen nimi	Päätös	tuki	kuntaraha Sysmän osuus	kokonaisrah oitus	muu rahoitus sekä muiden toim.osuu s	rahoitusmuoto	aika	tp 2011	v. 2012	v. 2013	v. 2014
KOTI - Vetovoimaa Päijät-Hämeen maakuntiin (muutos päät.aikaan) päättyi				337 861		Hämeen ELY-keskus, maatalousrahasto	1.2.2009 - 31.3.2011	2800			
(Heinolan seutukunnan rakennemuutosohjelmaa) Asumisen osaamisklusterin osaamisen ja innovaatioiden siirto (Rah.päätös 27.8.2009)päättyi	Khall 30.3.2009 § 123	439 740	8 000	500 000	?	ESR	1.9. 2009 - 31.3.2011	1500			
Uusille Urille -Heinolan seudun koulutussuunnittelu -hanke (päättyi)	Khall 30.3.2009 § 124		1 178	400 000			1.12.2009 - 30.11.2011	539			
POSKI -pohjavesien suojelun ja kiviaineshuollon yhteensovittamisprojekti	Tekpa 27.1.2009 §12		1 500	676 000			1.6.2009 - 31.5.2012				
Päijänne-Leader ry:n kehittämisohjelma	Kv 21.9.2006 §30	4 200 000	173 230	8 029 000	3 655 770		2007 - 2013	24747	24747	24747	
Hämeen Bioenergiaa -hanke	Maaseutult k 2006		4 853				2006- 31.12.2011 asti				
Metka-metsäenergiaa kannattavasti	Khall 25.8.2008 § 188		26 036				2008-2011				

Hankkeen nimi	Päätös	tuki	kuntaraha Sysmän osuus	kokonaisrah oitus	muu rahoitus sekä muiden toim.osuu s	rahoitusmuoto	aika	tp 2011	v. 2012	v. 2013	v. 2014
Lahden alueen koheesio- ja kilpailukykyohjelma KOKO	Khall 8.6.2009 § 198						2010-2013	2616,95	3660	3600	
Liikunta-apteekki Nastolan kunta isännöi	Khall 23.5.2011 § 109						1.9.2011- 31.12.2013	648,64	1614	1691	
ERA17 - Lahden tiede- ja yrityspuisto	27.11.2011 § 260								1000		
Sopimuksia								123691,5	138073	105419	20000
Seudullinen hankintayhteistyö	Khall 28.1.2008 § 26/Khall 22.2.2010 § 34							7503	7503	7503	
Seudullinen tietohallinto								5060			
Sivistystoimen kehittäminen	Siv.ltk 25.9.2008 § 110						2009 - 2012	1704	1704		
Seudullinen joukkoliikenneyhteistyö							2009 - 2011	3706			
			530 731					141 664	147 280	112 922	20 000

