

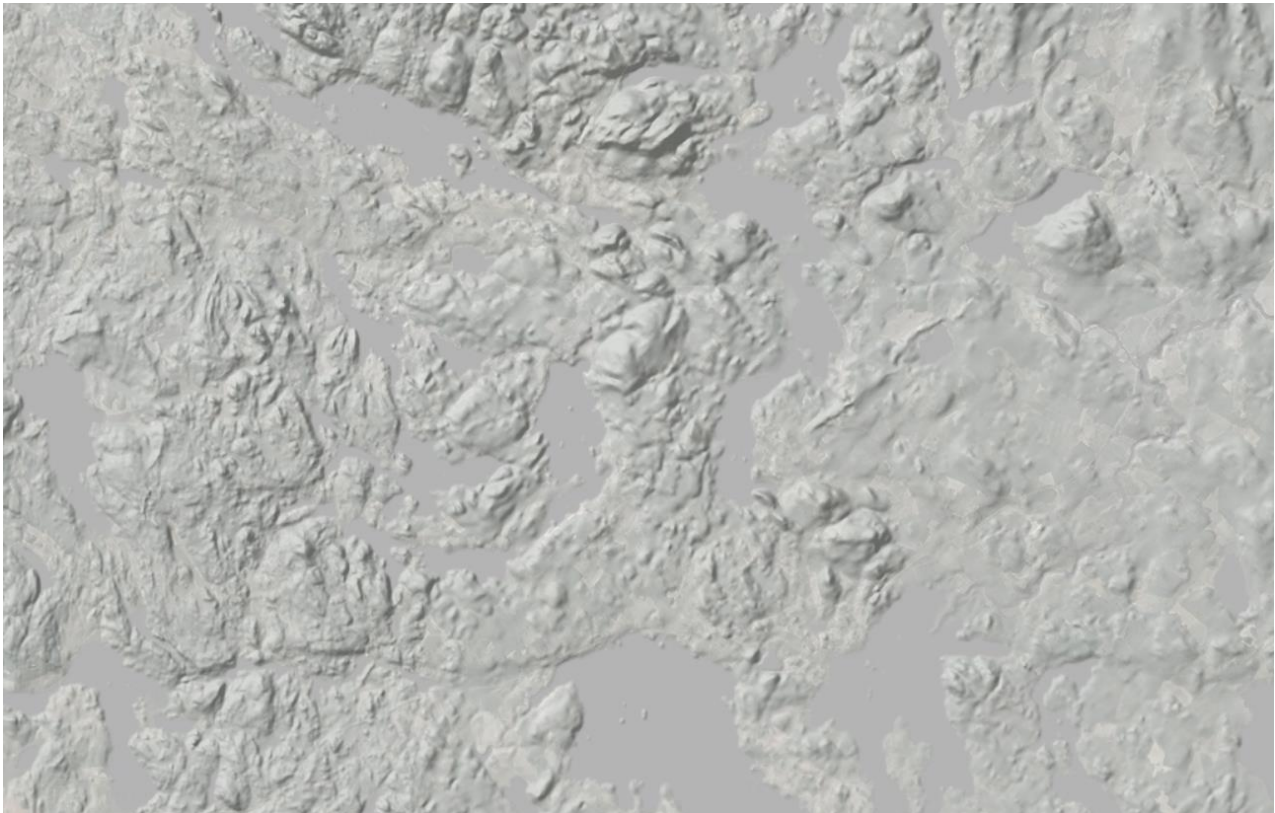
Asiakirjatyyppi  
**Kaavaselostus**

Päivämäärä  
**20.9.2021**

Työnumero  
**1510061879**

# **SYSMÄN KUNTA**

## **POHJOIS-SYSMÄN RANTAYLEISKAAVAN OSITTAINEN MUUTOS 2021**



**SYSMÄN KUNTA**  
**POHJOIS-SYSMÄN RANTAYLEISKAAVAN OSITTAINEN**  
**MUUTOS 2021**

**Päivämäärä** 20.9.2021

**Laatija** Henna Leppänen, Antti Kumpula, Hanna Valolahti, Laura  
Loponen, Markus Hytönen

**Tarkastaja** Henna Leppänen, Essi Carlson

**Kuvaus** Kaavaselostus

## PERUS- JA TUNNISTETIEDOT

Kaavaselostus, joka koskee 20. päivänä syyskuuta 2021 päivättyä kaavakarttaa.

### Vireilletulo

Yleiskaavan muutos tulee vireille kuulutuksella, joka julkaistaan mm. kunnan ilmoitustaululla ja paikallislehdessä. Vireilletulopäätös tehdään samaan aikaan, kun osallistumis- ja arviointisuunnitelma sekä kaavaluonnosmateriaali hyväksytään ja asetetaan nähtäville.

### Kunnanhallituksen hyväksyminen

Kunnanhallitus on hyväksynyt rantayleiskaava muutoksen xx.xx.xxxx § xx.

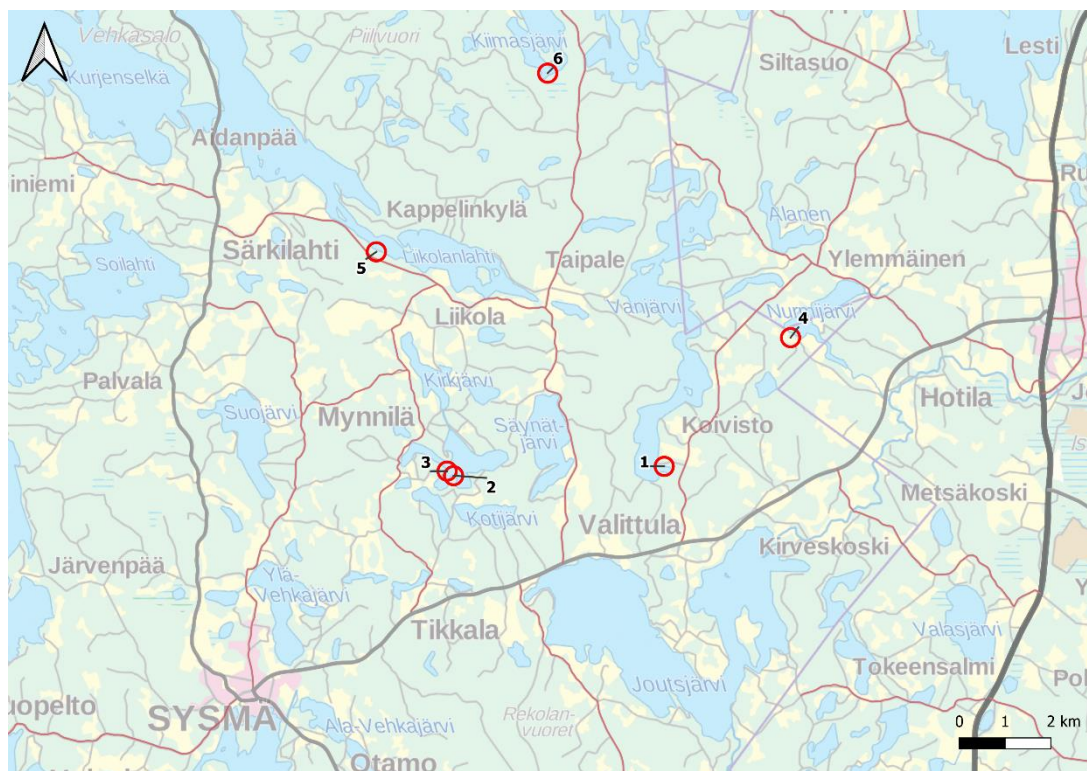
### Kunnanvaltuuston hyväksyminen

Kunnanvaltuusto on hyväksynyt rantayleiskaavan muutoksen xx.xx.xxxx § xx.

### Kaava-alueen sijainti

Suunnittelualue koostuu kuudesta erillisestä muutoskohteesta.

1. Niemelä
2. Pirttiniemi
3. Koivuniemi
4. Rantala
5. Ketola
6. Hyväniemi



Kuva 1. Kaavamuutoskohteiden sijainti.

### Kaavan tarkoitus

Kaavamuutoksella muutetaan Pohjois-Sysmän rantayleiskaavaa. Muutoksen tarkoituksena on saattaa kaavat muutosalueiden osalta vastaamaan nykyistä rakentamistilannetta sekä maanomistajien toiveita rakennuspaikkojen sijoittelusta. Kukin kohde on kuvattu jäljempänä tarkemmin

## SISÄLTÖ

<b>1.</b>	<b>Yleiset lähtökohdat</b>	<b>1</b>
1.1	Alueen yleiskuvaus	1
1.1.1	Maa- ja kallioperä	1
1.1.2	Vesistöt ja vesitalous	1
1.1.3	Luonto	2
1.1.4	Rakennettu ympäristö	2
1.1.5	Sijainti yhdyskuntarakenteessa	2
1.1.6	Asuminen	2
1.1.7	Tekninen huolto	2
1.1.8	Erityistoiminnat	3
1.1.9	Ympäristönsuojelu ja ympäristöhäiriöt	3
1.1.10	Palvelut	3
1.1.11	Työpaikat ja elinkeinotoiminta	3
1.1.12	Virkistys	3
1.1.13	Liikenne	3
1.1.14	Maisema ja rakennettu kulttuuriympäristö	3
1.1.15	Muinaisjäännökset	4
1.1.16	Maanomistus	4
1.2	Suunnittelutilanne	4
1.2.1	Maakuntakaava	4
1.2.2	Yleiskaava	5
1.2.3	Asemakaavat	6
1.2.4	Rakennusjärjestys	6
1.2.5	Pohjakartta	7
1.2.6	Rakennuskiellot	7
1.2.7	Suojelupäätökset	7
1.2.8	Muut aluetta koskevat päätökset, suunnitelmat ja ohjelmat	7
1.2.9	Alueelle tehdyt selvitykset	7
<b>2.</b>	<b>Suunnittelun vaiheet</b>	<b>8</b>
2.1	Kaavamuutoksen suunnittelun tarve	8
2.2	Suunnittelun käynnistäminen ja sitä koskevat päätökset	8
2.3	Osallistuminen ja yhteistyö	8
2.3.1	Viranomaisyhteistyö	8
2.4	Osallistumis- ja arviointisuunnitelmasta saatu palaute sekä kaavaluonnoksesta saatu palaute ja tehdyt muutokset	8
2.5	Kaavaehdotuksesta saatu palaute ja tehdyt muutokset	8

<b>3.</b>	<b>Kaavamuutoksen kuvaus</b>	<b>9</b>
3.1	Kaavamuutoskohde 1 – Niemelä	9
3.1.1	Muutoksen kuvaus	10
3.1.2	Nykytila	10
3.1.3	Vaikutusten arviointi	12
3.2	Kaavamuutoskohde 2 – Pirttiniemi	13
3.2.1	Muutoksen kuvaus	13
3.2.2	Nykytila	14
3.2.3	Vaikutusten arviointi	15
3.3	Kaavamuutoskohde 3 – Koivuniemi	16
3.3.1	Muutoksen kuvaus	16
3.3.2	Nykytila	16
3.3.3	Vaikutusten arviointi	17
3.4	Kaavamuutoskohde 4 – Rantala	19
3.4.1	Muutoksen kuvaus	19
3.4.2	Nykytila	19
3.4.3	Vaikutusten arviointi	20
3.5	Kaavamuutoskohde 5 – Ketola	21
3.5.1	Muutoksen kuvaus	21
3.5.2	Nykytila	22
3.5.3	Vaikutusten arviointi	24
3.6	Kaavamuutoskohde 6 - Hyväniemi	25
3.6.1	Muutoksen kuvaus	25
3.6.2	Nykytila	25
3.6.3	Vaikutusten arviointi	26
<b>4.</b>	<b>Kaavan yhteisvaikutukset</b>	<b>27</b>
4.1	Ihmisten elinoloihin ja elinympäristöön	27
4.2	Maanomistajien tasapuoliseen kohteluun	28
4.3	Kasvi- ja eläinlajeihin, luonnon monimuotoisuuteen ja luonnonvaroihin	28
4.4	Alue- ja yhdyskuntarakenteeseen ja liikenteeseen	28
4.5	Maisemaan, kulttuuriperintöön ja rakennettuun ympäristöön	28
<b>5.</b>	<b>Kaavan toteutus</b>	<b>29</b>

## SELOSTUKSEN LIITEASIAKIRJAT

**Liite 1** Osallistumis- ja arviointisuunnitelma

**Liite 2** Luontaselvityksen raportti

**Liite 3** Lahden museoiden katselmusraportti, rakennusperintö 16.8.2021

**Liite 4** Lahden museoiden katselmusraportti, arkeologia 8.7.2021

**Liite 5** Aloituvaiheen viranomaisneuvottelun muistio

### **Selostukseen kuuluu kaavakartta merkintöineen ja määräyksineen.**

Luettelo muista kaavaa koskevista asiakirjoista, taustaselvityksistä ja lähdemateriaalista:

- Maanmittauslaitoksen avoimet aineistot
- Kuntien ympäristöselvitys, KUKUSE – Sysmä. Hämeen Ympäristökeskuksen moniste 98/2005. Könönen, N. 2005.
- Asikkalan kulttuuriympäristöohjelma. Tulonen, A., 1998.
- Rakennusinventointi – Asikkala. Ahola, T., 2006.
- Päijät-Hämeen rakennettu kulttuuriympäristö. Wager, H., 2006.
- Päijät-Hämeen maisemaselvitys. Aarrevaara, E., Uronen, C., Vuorinen, T. 2006.
- Suomen ympäristökeskuksen Avoin tieto –palvelu, Museo- ja Väyläviraston paikkatietoaineistot
- Kaavojen taustaselvitykset
- Sysmän rakennusjärjestys. Sysmän kunta, 2012.

# 1. YLEISET LÄHTÖKOHDAT

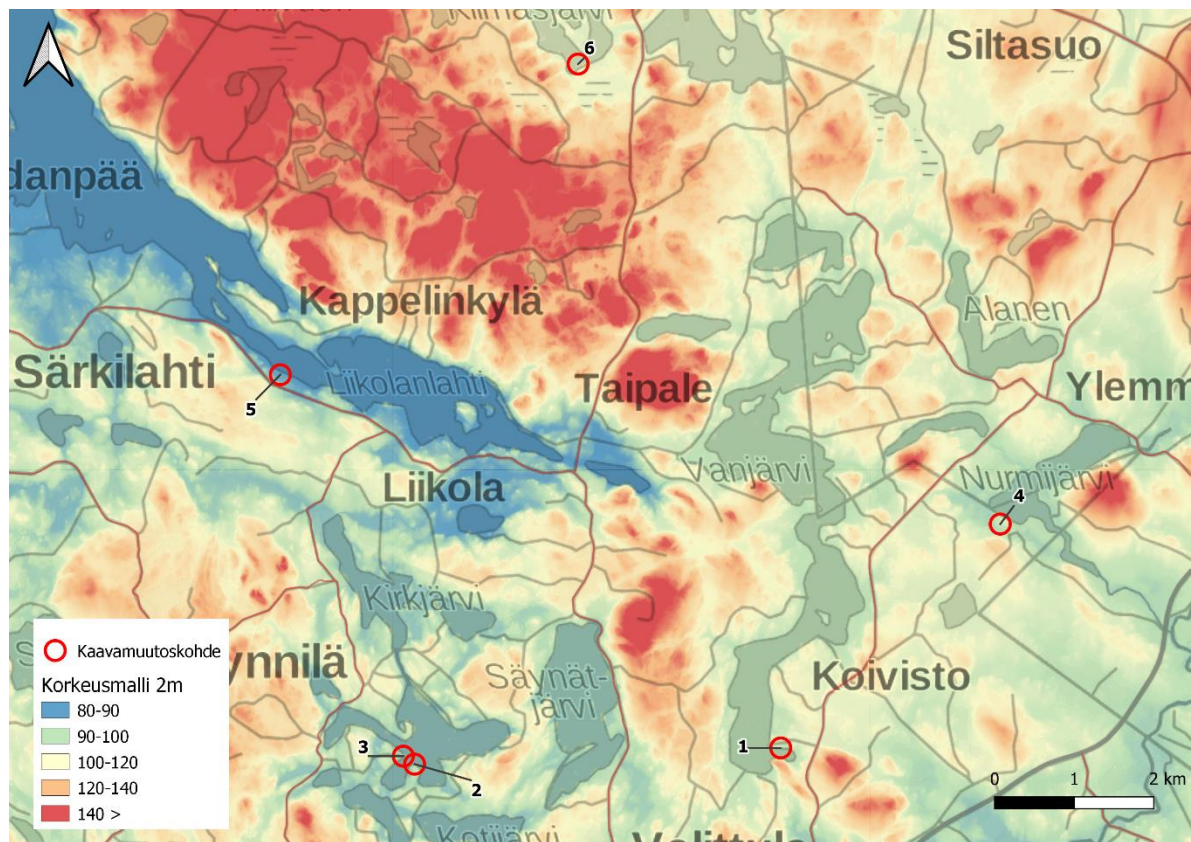
Tässä luvussa on kuvattu yleiset lähtökohdat, jotka ovat samoja kaikilla kaavamuutoksen kohteena olevilla alueilla. Jäljempänä on kuvattu erikseen tarkemmin kunkin kaavamuutoskohteen erityispiirteet, kaavamuutoksen sisältö sekä vaikutukset.

## 1.1 Alueen yleiskuvaus

Kaavamuutosalueet sijoittuvat haja-asutusalueen ja ranta-alueille. Kaavamuutosalueet ovat laajuudeltaan yhden rakennuspaikan tai yhden pienehkön tilan kokoisia alueita. Ne sijoittuvat 3–10 km etäisyydelle toisistaan.

### 1.1.1 Maa- ja kallioperä

Kaavamuutosalueet ovat korkeusasemaltaan alimmillaan 81 m ja ylimmillään 95 m merenpinnan tasoa korkeammalla. Kohteiden rajoittuessa rantaan on kunkin muutosalueen alin kohta vesistön korkeusasema.



**Kuva 1-1 Alueen korkeusmalli.**

Alueen maaperä kaavamuutosalueilla on:

- 1. kallioma, rannassa hiekkamoreeni
- 2. savi/kallioma
- 3. kallioma
- 4. savi
- 5 ja 6. sekalajitteinen maalaji, päälajitetta ei selvitetty

Kaava-alueelle tai sen lähiympäristöön ei sijoitu valtakunnallisesti arvokkaita kallioma-alueita tai arvokkaita moreenimuodostumia.

### 1.1.2 Vesistöt ja vesitalous

Kaavamuutosalueet eivät sijaitse pohjavesialueella tai niiden läheisyydessä.

### 1.1.3 Luonto

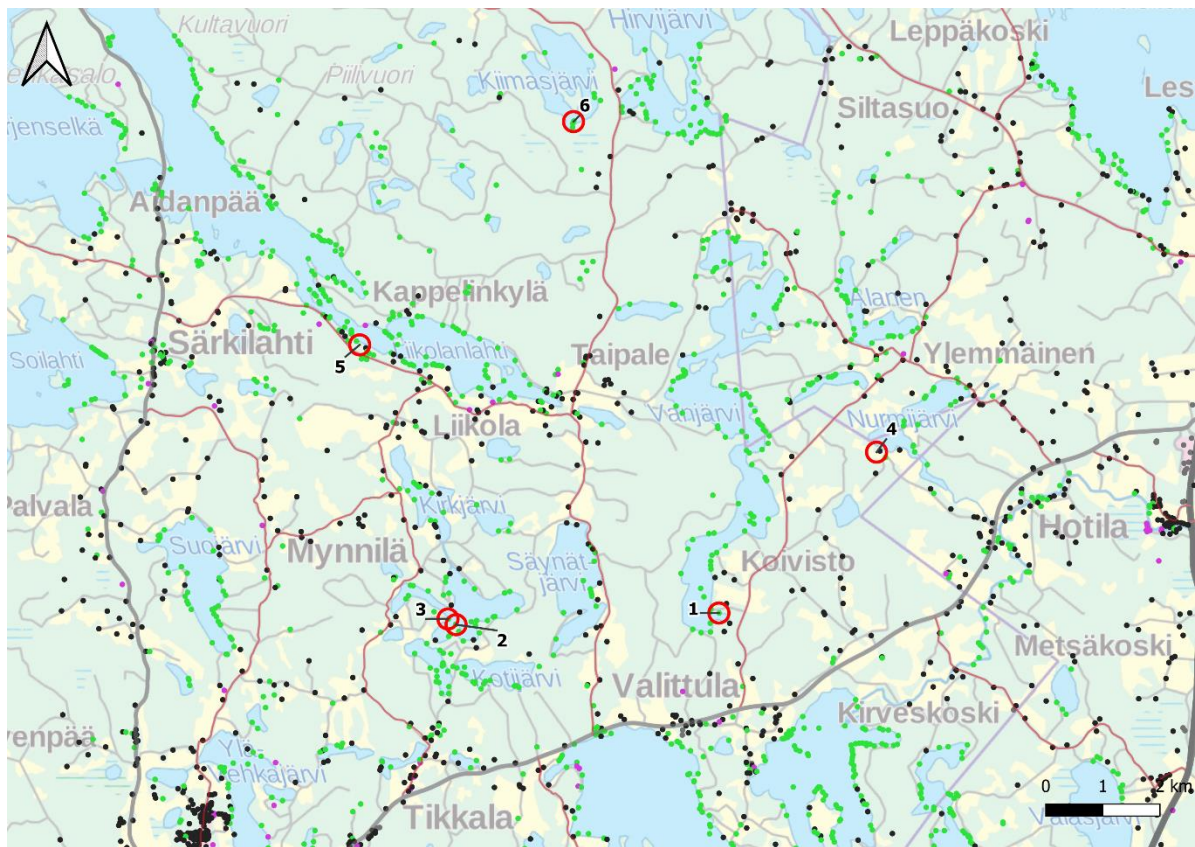
Kaavamuutosalueille ei sijoitu luonnonsuojelualueita tai luonnonsuojeluohjelmien alueita. Lähimmillään luonnonsuojelualue sijoittuu noin kilometrin etäisyydelle kohteesta 5 Liikolanlahden toiselle puolelle. Luonnon nykytilakuvaukset on käyty läpi myös kohdekohtaisesti luvussa 3. *Kaavamuutoksen kuvaus.*

### 1.1.4 Rakennettu ympäristö

Kaavamuutosalueilla on tavanomaista rantarakentamista, joka on pääosin loma- ja vakituista asutusta.

### 1.1.5 Sijainti yhdyskuntarakenteessa

YKR-aineiston (yhdyskuntarakenteen seurannan aineistot, 2019) mukaan kaava-alue on maaseutua. Kaavamuutosalueilta on noin 6-10 kilometriä linnuntietä Sysmän taajamaan ja noin 10-20 kilometriä teitä pitkin. Läntisin kaavamuutoskohde on lähempänä Hartolan keskustaa, joka on noin 7 km etäisyydellä teitä pitkin.



**Kuva 1-2 Kaavamuutosalueiden sijainti suhteessa ympäristön rakentamiseen ja yhdyskuntarakenteeseen.**

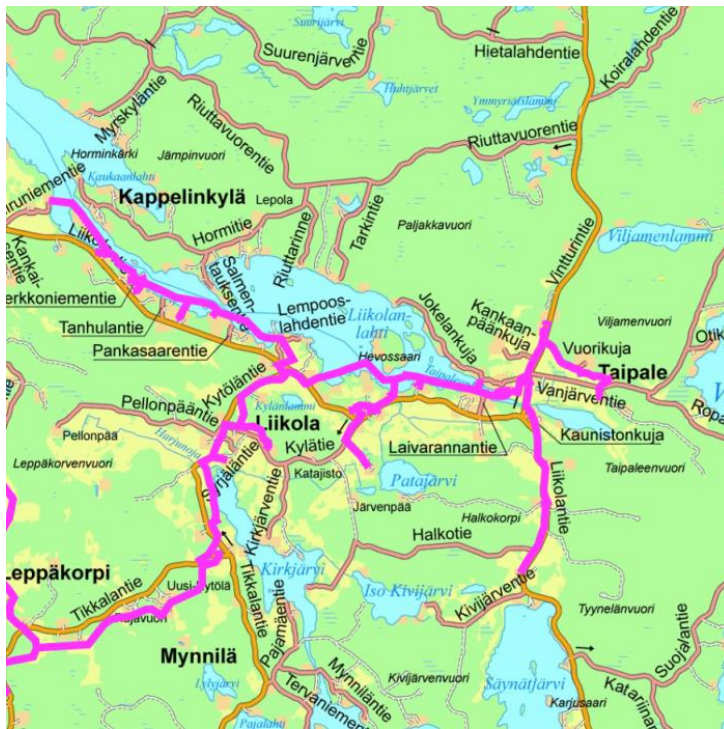
### 1.1.6 Asuminen

Kaavamuutosalueen ympäristössä vakituista asutusta on muodostunut jonkin verran ranta-alueiden tuntumaan. Lisäksi etäämpänä ranta-alueista on teiden varsille muodostunut vakituista asutusta.

### 1.1.7 Tekninen huolto

Muutoskohteen 5 alueelle on rakennettu vesijohto Pohjois-Sysmän vesiosuuskunnan toimesta. Haja-asutusalueilla on järjestetty jätteenkuljetus. Keskustasta löytyy jätehuoltopiste ja kierrätyskeskus. Muutoin kaavamuutoksen alaisilla kohteilla ei ole järjestettyä teknistä huoltoa.





**Kuva 1-3 Vesiosuuskunnan vesijohdot Liikolanlahdella muutoskohteen 5 läheisyydessä (ote: Sysmän kunta 12/2016).**

#### 1.1.8 Erityistoiminnat

Alueella ei ole erityistoimintoja.

#### 1.1.9 Ympäristönsuojelu ja ympäristöhäiriöt

Kaavamuuosalueilla tai niiden ympäristössä ei ole todettuja ympäristönsuojelullisia tai ympäristöhäiriöitä aiheuttavia kohteita.

#### 1.1.10 Palvelut

Kaavamuuosalueilla tai niiden välittömässä läheisyydessä ei ole julkisia palveluja. Varsinaiset kaupalliset palvelut, kuten päiväkotia, koulu, lukio, terveyspalvelut sekä kaupalliset palvelut sijaitsevat Sysmän keskustassa.

#### 1.1.11 Työpaikat ja elinkeinotoiminta

Muutosalueella 4 on toimiva maatalousyrittäjä (lypsykarjatalo).

#### 1.1.12 Virkistys

Lähialueen asukkaat ja vapaa-ajan asukkaat käyttävät alueen vesi- ja viheralueita virkistykseen.

#### 1.1.13 Liikenne

Jokaiselle kaavamuuosalueelle on rakennettu tieyhteys yksityistienä. Kohteessa 5 valtion ylläpitämä tie on lähimpänä (150 m.) Etäimpänä valtion ylläpitämä tie on kohteessa 2 noin 1 km:n etäisyydellä. Tiestö on kuvattu yhdyskuntarakennetta kuvaavassa kuvassa 1-2.


#### 1.1.14 Maisema ja rakennettu kulttuuriympäristö

Maisematyyppiltään kaava-alue kuuluu pääasiassa Sysmän-Hartolan viljelyseutuun. Kaava-alueesta Liikolanlahden pohjoispuoli kuuluu Päijänteen vuorimaisemaan. Suunnittelualueelle tai sen lähiympäristöön ei sijoitu valtakunnallisesti arvokkaita kulttuuriympäristön tai maiseman vaalimisen kannalta arvokkaita kohteita tai alueita.

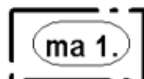
Kulttuurihistorian ja maiseman kannalta arvokkaista kohteista kaava-alueiden lähetyillä sijaitsevat Liikolan kylä Liikolanlahden rannalla ja Koiviston kulttuurimaisema. Liikolan kylän alueella (lähimpänä muutoskohdetta 5, etäisyys noin 1 km) on laajoja viljelysalueita ja monipuolista rakennuskantaa. Kylän asutushistoria ulottuu kivikaudelle saakka. Kylä muodostaa maakunnallisesti arvokkaan kulttuuriympäristön ja se on myös maakunnallisesti arvokas maisema-

alue. Liikolan kylän länsipuolelle sijoittuu rakennushistoriallisesti arvokas Kallioisen talo. Pihapiiri edustaa harvinaistuvaa 1800-luvun talonpoikaista rakentamistapaa.

Koiviston kulttuurimaisema sijaitsee Vanjärven kaakkoispuolella muutoskohteen 1 läheisyydessä ja osittain sen alueella. Alueen ominaispiirteisiin kuuluu kumpareilla sijaitsevat vanhat tilakeskukset kylätien varrella. Maisemallisesti arvokas kulttuuriympäristö sisältää rakennushistoriallisesti arvokasta rakennuskantaa. (Könönen, 2005. Aarveaara, Uronen, Vuorinen, 2006.). Koiviston kulttuurimaisema on merkitty Pohjois-Sysmän rantayleiskaavassa merkinnällä kma7, ja sen määräys on seuraava:

	<p>Kulttuurihistoriallisesti tai rakennustaiteellisesti arvokas alue. Alueella tehtävien korjaus- ja muutostöiden tulee olla sellaisia, että alueen kulttuurihistoriallisesti/maisemakuvallisesti arvokas luonne säilyy. Alueella ei saa tehdä sellaisia toimenpiteitä, jotka vähentävät sen suojeluarvoa.</p> <p>Museoviranomaiselle tulee varata tilaisuus lausunnon antamiseen ennen suojelukohteita koskevien lupahakemusten ratkaisemista. Alueen arvot on kuvattu kaavaselostuksessa ja alueet on numeroitu kaavakartalle sen mukaisesti.</p>
---	---

Muutoskohteen 4 läheisyydessä sijaitsee paikallisesti arvokas maisema-alue. Merkinnällä viitataan Nurmijärven eteläpäässä ja Vähäjoen suulla sijaitseviin rantaan rajoittuviin rinnepeltoihin, jotka jatkuvat Hartolan puolella. Hieman kauempana kaavamuutosalueesta etelään päin sijaitsee Hotilankosken kulttuurimaisema, joka on Sysmän-Hartolan viljelyseudun maisematyyppiä edustava maakunnallisesti arvokas maisema-alue ja kulttuuriympäristö (Päijät-Hämeen liitto 2006, Könönen 2005).

	<p>Luonnon- tai kulttuurimaiseman kannalta arvokas alue.</p> <p>Alueen pellot tulee mahdollisuuksien mukaan säilyttää avoimina. Maisemaa olennaisesti muuttavat metsänkäsittelytoimet on kielletty ranta-alueella. Perinnebiotooppikohteiden ominaispiirteet tulee mahdollisuuksien mukaan säilyttää. Kohteet on lueteltu kaavaselostuksessa ja niiden arvot on kuvattu erillisessä luonto- ja maisemaselvityksessä.</p>
--	--

#### 1.1.15 Muinaisjäänökset

Alueella tai alueen läheisyydessä ei ole muinaisjäänösrekisterin mukaisia kohteita. Kaavamuutoskohteille on tehty arkeologisten arvojen tarkastus Päijät-Hämeen vastuumuseon toimesta kesällä 2021, eikä kaavamuutosalueilta löydetty muinaisjäänöksiä tai muita mainittavia kulttuuriperintökohteita.

#### 1.1.16 Maanomistus

Kaavamuutosalueet ovat yksityisessä omistuksessa.

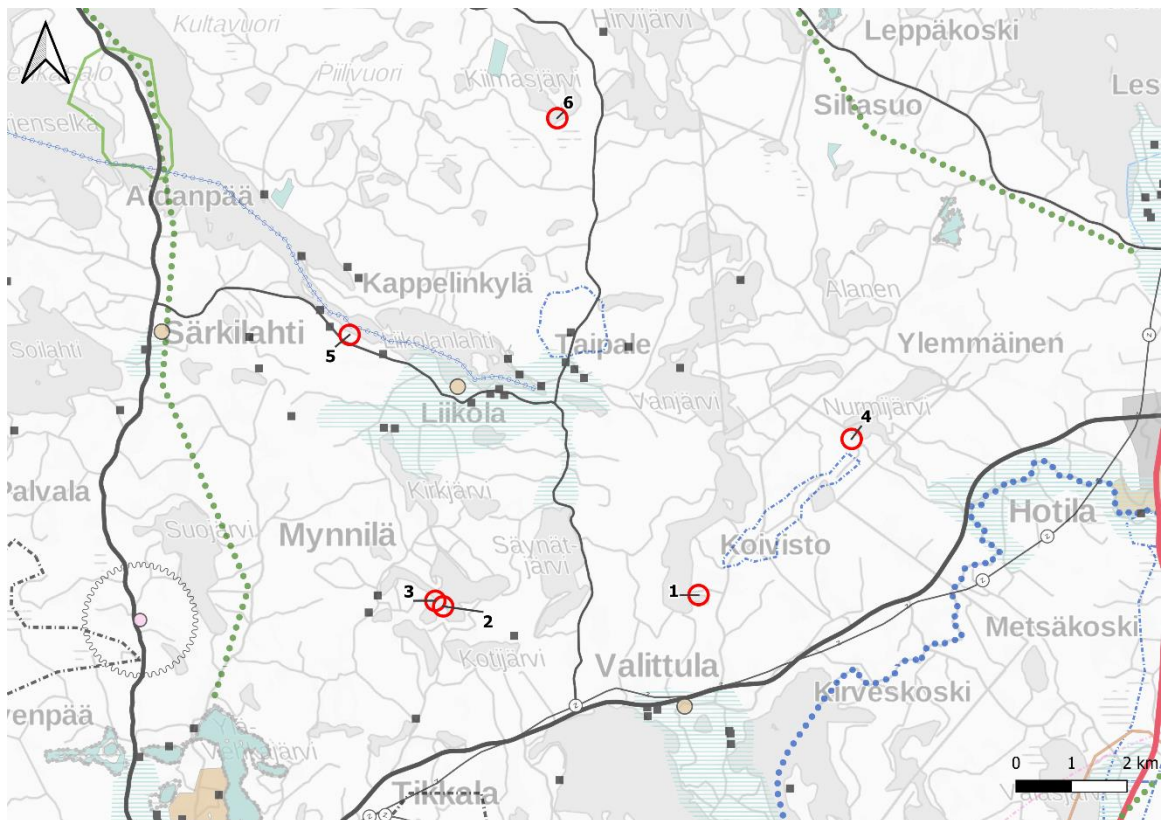
## 1.2 Suunnittelutilanne

### 1.2.1 Maakuntakaava

Alueella on voimassa Päijät-Hämeen maakuntakaava 2014. Maakuntakaava on hyväksytty maakuntavaltuustossa 2.12.2016 ja se on saanut lainvoiman 14.5.2019. Kaavamuutosalueille ei ole osoitettu maakuntakaavassa aluevarauksia tai muita merkintöjä.

Maakuntakaavan merkinnät- ja määräykset, selostus, sekä kaavan laatimisen taustamateriaali ovat luettavissa osoitteessa (viitattu 05/2021):

<https://pajjat-hame.fi/voimassa-oleva-maakuntakaava-2014/kaava-asiakirjat/>



**Kuva 1-4 Ote Päijät-Hämeen maakuntakaavan 2014 merkinnöistä suhteessa kaavamutoskohteisiin. Kaavamutoskohteet ovat osoitettu kartalla punaisin symbolein.**







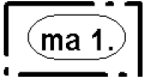

### 1.2.2 Yleiskaava

Suunnittelualueella on pääosin voimassa Pohjois-Sysmän ranta- ja kyläyleiskaava, joka on hyväksytty Sysmän kunnanvaltuustossa 1.6.2009 § 48. Kaava on saanut lainvoiman 2010. Kaavamutoksen alaiset kohteet löytyvät alkuperäisen kaavakartan karttalehdiltä 2/5 (kohde 1) ja 4/5 (muut kohteet). Muutoskohteessa 4 on osin voimassa Pohjois-Sysmän ranta- ja kyläyleiskaavan muutos, jonka Sysmän kunnanvaltuusto hyväksyi 7.3.2014 §11 ja sai lainvoiman 2014.

Muutoskohteiden kuvauksissa (3. Kaavamutoksen kuvaus) on otteet voimassa olevasta yleiskaavasta kunkin muutoskohteen osalta.

Voimassa olevassa yleiskaavassa suunnittelualueelle kohdistuvat seuraavat merkinnät ja määräykset:

<p style="text-align: center;"><b>RA</b> X</p>	<p><b>LOMA-ASUNTOALUE (RA-2)</b></p> <p>Alue on tarkoitettu loma-asuntojen rakentamiseen.</p> <p>Numero osoittaa alueen rakennuspaikkojen enimmäismäärän.</p> <p>Rakennuspaikalle saa rakentaa loma-asunnon, saunan ja talousrakennuksia.</p> <p>Rakennusten yhteenlaskettu kerrosala saa olla enintään 250 k-m<sup>2</sup>.</p>
<p style="text-align: center;"><b>AM</b> X</p>	<p><b>MAATILOJEN TALOUSKESKUSTEN ALUE</b></p> <p>Alue on tarkoitettu maatalojen talouskeskusten alueeksi. Symbolimerkinnät osoittavat alueella sijaitsevien rakennuspaikkojen enimmäismäärän. Alueelle saa sijoittaa maataloutta ja siihen soveltuvia elinkeinoja palvelevaa rakentamista asuin-, tuotanto- ja talousrakennuksineen. Rakennuspaikalle saa rakentaa kaksi enintään 2-kerroksista asuintarkennusta ja rantasaunan.</p> <p>Asuinrakennusten yhteenlaskettu kerrosala saa olla enintään 600 k-m<sup>2</sup></p>

	<p><b>MAA- JA METSÄTALOUSVALTAINEN ALUE</b></p> <p>Alue on tarkoitettu maa- ja metsätalouden harjoittamiseen. Ranta-alueen mahdollinen rakennusoikeus on maanomistajakohtaisesti siirretty AP-, RA- ja AM – alueille. Alueen metsänkäsittelyssä on noudatettava kulloinkin voimassa olevia ranta-alueita koskevia metsänhoitosuosituksia.</p>
	<p>Säilytettävä, rakennettu vapaa-ajanasunnon rakennuspaikka. Rakennuspaikan rakennusoikeus kuuluu sille tilalle, jonka alueelle ohjeellinen symboli on merkitty.</p>
	<p>Säilytettävä, rakennettu vakituisen asunnon rakennuspaikka. Rakennuspaikan rakennusoikeus kuuluu sille tilalle, jonka alueelle ohjeellinen symboli on merkitty.</p>
	<p>Suunniteltu, rakentamaton vapaa-ajanasunnon rakennuspaikka. Rakennuspaikan rakennusoikeus kuuluu sille tilalle, jonka alueelle ohjeellinen symboli on merkitty.</p>
	<p>Oleva tai uusi asuinrakennuksen tai maatilan erillinen rantsauna. Rantsaunasta ei voida muodostaa erillistä rantarakennuspaikkaa.</p>
	<p><b>VESIALUE</b></p>
	<p><b>Luonnon- tai kulttuurimaiseman kannalta arvokas alue.</b></p> <p>Alueen pellot tulee mahdollisuuksien mukaan säilyttää avoimina. Maisemaa olennaisesti muuttavat metsänkäsittelytoimet on kielletty ranta-alueella. Perinnebiotooppikohteiden ominaispiirteet tulee mahdollisuuksien mukaan säilyttää. Kohteet on lueteltu kaavaselostuksessa ja niiden arvot on kuvattu erillisessä luonto- ja maisemaselvityksessä.</p>
	<p><b>Kulttuurihistoriallisesti tai rakennustaiteellisesti arvokas alue.</b></p> <p>Alueella tehtävien korjaus- ja muutostoimenpiteiden tulee olla sellaisia, että alueen kulttuurihistoriallisesti/maisemakuvallisesti arvokas luonne säilyy. Alueella ei saa tehdä sellaisia toimenpiteitä, jotka vähentävät sen suojeluarvoa.</p> <p>Museoviranomaiselle tulee varata tilaisuus lausunnon antamiseen ennen suojelukohteita koskevien lupahakemusten ratkaisemista. Alueen arvot on kuvattu kaavaselostuksessa ja alueet on numeroitu kaavakartalle sen mukaisesti.</p>

### 1.2.3 Asemakaavat

Alueilla tai niiden ympäristössä ei ole voimassa olevia asema- tai ranta-asemakaavoja.

### 1.2.4 Rakennusjärjestys

Sysmän kunnan rakennusjärjestys on tullut voimaan 1.1.2012. Rakennusjärjestyksessä annetaan määräyksiä rakentamisesta ranta-alueella. Kaavamuutosta peilataan kunnan linjaan.

## **7 § Rakentaminen ranta-alueilla**

Rakennuspaikalle rakennettavien rakennusten yhteenlaskettu kerrosala saa olla enimmillään 7 % rakennuspaikan pinta-alasta. Rakennuspaikan vähimmäisrakennusoikeus on 150 k-m<sup>2</sup>.

Rakennusta ei saa rakentaa tulvavesirajan alapuolelle. Kiinteistön kaikkien rakennusten alimman lattiatason on oltava vähintään 1 m tulvavesirajaa korkeammalla. Jos tulvavesirajaa ei tunneta, on alimman lattiatason oltava vähintään 1,5 metriä keskivedenkorkeuden yläpuolella. Rakennuspaikalle sallitaan enintään yksi 1½ kerroksinen asuinrakennus tai loma-asunto. Lisäksi rakennuspaikalle saa rakentaa aitan tai vierasmajan sekä sauna- ja talousrakennuksia. Rakennusten kokonaislukumäärä saa olla korkeintaan viisi. Rakennuksen etäisyyden keskivedenkorkeuden mukaisesta rantaviivasta on, mikäli maastonmuodosta, maaperästä tai muusta luonnonmukaisesta lähtökohdasta ei muuta johdu, oltava vähintään 25 metriä. Pohjapinta-alaltaan yli 150 m<sup>2</sup> rakennus tulee sijoittaa vähintään 50 metrin päähän rantaviivasta, ellei maasto-olosuhteista muuta johdu.

Saunarakennuksen, jonka kerrosala on enintään **25 m<sup>2</sup>**, saa rakentaa edellä mainittua metrimäärää lähemmäksi rantaviivaa. Sen etäisyyden edellä mainitulla tavalla laskettavasta rantaviivasta tulee kuitenkin olla vähintään **10 metriä** ja rakennuksen enimmäisharjakorkeus saa olla enintään **3,5 metriä**. **Kyseisen saunarakennuksen pohjapinta-ala saa olla korkeintaan 40 m<sup>2</sup>. Yli 25 metrin päähän rannasta tulevat saunat voivat olla korkeintaan 35 k-m<sup>2</sup>. Saunarakennuksen saunan ja pesuhuoneen osuuden on oltava vähintään 1/3 osa rakennuksen kerrosalasta.**

Alle 10 metrin etäisyydelle rantaviivasta ei saa rakentaa huvimajoja, grillikatoksia tai muita sellaisia rakennelmia, jotka muuttavat häiritsevästi rantamaisemaa. Rakennusten etäisyyden rantaviivasta ja sijainnin rakennuspaikalla on oltava sellainen, että rantamaiseman luonnonmukaisuus mahdollisuuksien mukaan säilyy. Rakennuksen korkeusaseman, muodon, ulkomateriaalien ja värityksen sopeutumiseen ympäristöön on kiinnitettävä erityistä huomiota. Rakennusten ja rantaviivan välisellä vyöhykkeellä on säästettävä tai sinne on istutettava suojaavaa puustoa, ellei maisemasta muuta johdu.

**Ilman lupamenettelyä rakennuspaikalle saadaan rakentaa korkeintaan kaksi rakennelmaa.** (kts.taulukko).

Venevaja tai venetalas saa ulottua osittain veden päälle vesialueen omistajan suostumuksella. Sen on sopeuduttava ympäristön rakennuskantaan ja maisemaan. Venevajaa ei saa eristää. Sen on oltava ns. kylmä rakennus. Venevajaan ei saa rakentaa muita tiloja. Venevajan koko saa olla korkeintaan 40 kem<sup>2</sup>. Venevaja lasketaan rakennuspaikan kokonaiskerrosalaan.

Alle yhden (1) hehtaarin suuruisille saarille ei saa rakentaa.

Rantavyöhykkeen syvyys on noin 100 metriä.

### 1.2.5 Pohjakartta

Pohjakarttana on käytetty maanmittauslaitoksen rasterimuotoista peruskarttaa rajapintajulkaisuna vuodelta 2021.

### 1.2.6 Rakennuskiellot

Alueella ei ole rakennuskielloja.

### 1.2.7 Suojelupäätökset

Alueella ei ole voimassaolevia suojelupäätöksiä.

### 1.2.8 Muut aluetta koskevat päätökset, suunnitelmat ja ohjelmat

Ei muita aluetta koskevia päätöksiä, suunnitelmia tai ohjelmia.

### 1.2.9 Alueelle tehdyt selvitykset

Alueelle on tehty tämän kaavamuutoksen yhteydessä

- luontoselvitys (Ramboll Finland Oy)

- muinaisjäännösinventointi (Alueellinen vastuumuseo/Lahden museot)
- sekä katselmukset maiseman ja kulttuuriympäristön kannalta merkittävälle alueelle (Alueellinen vastuumuseo/Lahden museot).

## 2. SUUNNITTELUN VAIHEET

Alla on kuvattu yleiskaavan suunnittelun lakisäätteiset vaiheet pääpiirteittäin.

### **Vireilletulo ja valmisteluvaihe**

- Aloitusvaiheen viranomaisneuvottelu 28.4.2021
- Kuulutus ja tiedottaminen kaavan vireille tulosta sekä kaavaluonnoksen ja OAS:n nähtäville asettamisesta
- Osallistumis- ja arviointisuunnitelma (OAS) nähtäville ja mahdollisuus jättää mielipide OAS:n riittävydestä
- Osallisilla on mahdollisuus esittää mielipiteensä kaavaluonnoksesta nähtävilläoloaikana (30 vrk)
- Viranomaislausunnot

### **Ehdotusvaihe**

- Kuulutus ja tiedottaminen kaavaehdotuksen nähtäville asettamisesta
- Osallisilla on mahdollisuus esittää muistutuksia nähtävillä oloaikana (30 vrk)
- Viranomaislausunnot

### **Hyväksymisvaihe**

- Kaavan hyväksymiskäsittely Sysmän kunnanvaltuustossa
- Kaavan hyväksymistä koskevaan päätökseen on mahdollista hakea muutosta valittamalla Hämeenlinnan hallinto-oikeuteen

### **2.1 Kaavamuutoksen suunnittelun tarve**

Pohjois-Sysmän ranta- ja kyläyleiskaava hyväksyttiin Sysmän kunnanvaltuustossa 1.6.2009 §48 ja kaava sai lainvoiman 2010. Melko pian kaavassa havaittiin korjaustarpeita, minkä johdosta alkuperäiseen kaavaan on tehty kaavamuutoksia vuosien varrella. Pohjois-Sysmän rantayleiskaavan alueella on jälleen ilmennyt muutostarpeita (6 kpl), jotka edellyttävät kaavamuutoksen laatimista. Muutoksissa on kyse kaavan korjaamisesta olemassa olevan tilanteen mukaiseksi tai maanomistajan toiveiden mukaiseksi rakennuspaikkojen sijoittelun suhteen, mikäli kaavaprosessissa todetaan sen olevan mahdollista vaikutusten arvioinnin jälkeen.

### **2.2 Suunnittelun käynnistäminen ja sitä koskevat päätökset**

Sysmän kunnanhallitus on 13.2.2012 §36 päättänyt periaatteet voimassa olevien rantayleiskaavojen korjaamiselle. Kaavamuutos voidaan käynnistää, kun samaan kaavaan kohdistuu vähintään kolme eri maanomistajalta tullutta toteuttamiskelpoista muutospyyntöä. Toteuttamiskelpoisuuden arvioi kaavoitustoimikunta. Kaavoitustoimikunta on 30.9.2020 § 19 päättänyt, että tämän kaavamuutoksen valmistelu on syytä aloittaa.

### **2.3 Osallistuminen ja yhteistyö**

Osallistumis- ja vuorovaikutusmenettelystä sekä kaavoituksen vaiheista on kerrottu osallistumis- ja arviointisuunnitelmassa, joka on selostuksen liitteenä.

#### *2.3.1 Viranomaisyhteistyö*

Kaavasta on pidetty aloitusvaiheen viranomaisneuvottelu 28.4.2021. Viranomaisneuvottelun muistio on kaavaselostuksen liitteenä.

### **2.4 Osallistumis- ja arviointisuunnitelmasta saatu palaute sekä kaavaluonnoksesta saatu palaute ja tehdyt muutokset**

*Täydennetään.*

### **2.5 Kaavaehdotuksesta saatu palaute ja tehdyt muutokset**

*Täydennetään.*

### 3. KAAVAMUUTOKSEN KUVAUS

Kaavamuutos koostuu edellä mainitusti kuudesta erillisestä kaavamuutosalueesta. Kaavamuutosalueiden nykytilan ja muutoksen kuvaus vaikutusten arviointineen on esitetty alla.

Yksittäisten muutoskohteiden vaikutusten arviointi perustuu tehtyihin selvityksiin:

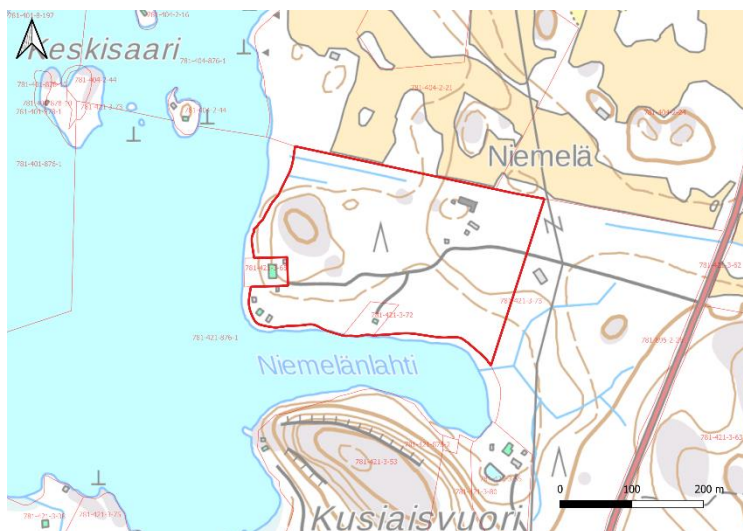
- luontoselvitys (H. Valolahti, L. Loponen, Ramboll Finland Oy, 23.6.2021)
- arkeologisten kohteiden tarkastus (H. Poutiainen, Lahden museot, 8.7.2021)
- kulttuurihistoriallisesti arvokkaiden kohteiden katselmukset, kohteet 1 ja 4 (R. Nousiainen, Lahden museot, 9.6.2021)



Kuva 3-1 Kaavamuutoskohteet

#### 3.1 Kaavamuutoskohde 1 – Niemelä

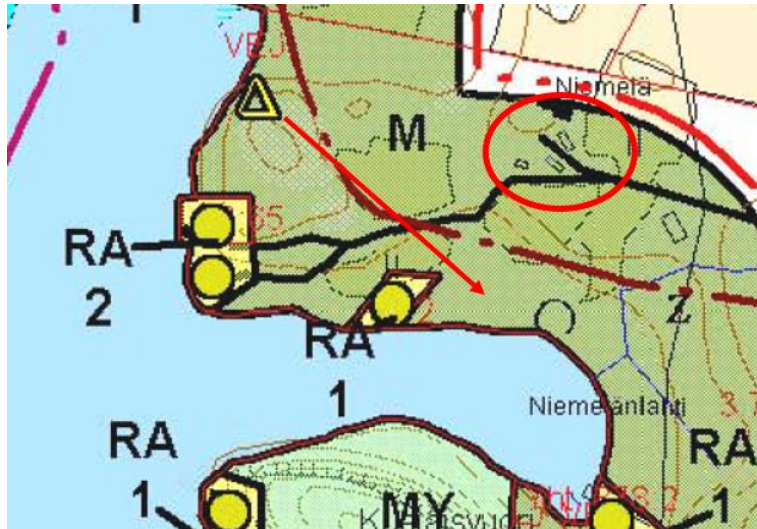
Muutoskohde sijoittuu Vanjärven rannalle tiloille 781-421-3-73 sekä 781-421-3-72. Niemelän tila on kooltaan noin 20 hehtaaria ja kaavamuutosalue käsittää noin puolet tästä tilasta.



Kuva 3-2 Kaavamuutosalueen rajaus peruskartalla.

### 3.1.1 Muutoksen kuvaus

Muutoksen tavoitteena on siirtää rakentamaton rantasaaunan rakennuspaikka saman tilan sisällä noin 280 metriä kaakkoon Niemelänlahden rannalle (kuvassa keltainen kolmio). Samassa yhteydessä tutkitaan, onko vanhalle tilakeskukselle syytä osoittaa AP- tai AM-merkintä.



**Kuva 3-3 Muutoksen kuvaus verrattuna voimassa olevaan yleiskaavaan.**

### 3.1.2 Nykytila

#### Yleiskuvaus

Niemelän tilalla on vanha maatila noin 170 metrin etäisyydellä rantaviivasta. Lisäksi lounaisrannalle on rakennettu lomarakennus (1982) sekä talusrakennuksia aivan rannan tuntumaan. Tilalle 3:72 on rakennettu lomarakennus (1982). Kaavamuutosalueen lähistöllä on yksi rakennettu lomarakennuspaikka tilalla 781-421-3-65. Läheisillä vastarannoilla ei ole lomarakennuksia. Muutosalueen pohjoisosa ja Niemelän tilakeskus ovat osa laajaa Koiviston kulttuurimaisema-alueen rajausta, joka on paikallishistoriallisesti merkittävä (kuva 3-4). Tilakeskus on nykyisin kesäkäytössä.



**Kuva 3-4 Koiviston kulttuurimaiseman aluerajaus verrattuna kaavamuutosalueeseen (KUKUSE, N. Könönen, 2005.)**

#### Rakennettu kulttuuriperintö ja muinaisjännökset

Vanha Niemelän tilakeskus sijoittuu paikallisesti arvokkaaseen Koiviston kulttuurimaisemaan (Könönen 2005 Sysmän rakennetun ympäristön selvitys, 28-29). Niemelä sijaitsee erillään muista tilakeskuksista, jotka sijoittuvat kylätien varrelle. Päärakennuksen vanhimpaan osaan kuuluvan pirtin hirressä on vuosiluku 1874. Rakennusta on laajennettu ja se on saavuttanut nykyisen



kokonsa ja asunsa vuoteen 1948 mennessä (Maanmittauslaitos). L-muotoisessa rakennuksessa on kaksi erillistä asuntoa. Pihapiiriin on kuulunut useita rakennuksia, joista jäljellä on kaksi aittaa sekä heikkokuntoinen sauna. Lisäksi pihapiirissä on myöhemmin rakennettu pieni kesämökki. Perinteisellä pihapiirillä on maisemallisia ja rakennushistoriallisia arvoja. Lahden museoiden katselmusraportti on kaavaselostuksen liitteenä.



**Kuva 3-5 Niemelä, päärakennus (Nousiainen, R. 2021)**

Arkeologissa inventoinnissa havaittiin muutamia pieniä kiviröykkiöitä ja mahdollinen venevajan pohja. Kohteessa ei tehty havaintoja muinaisjäännöksistä.

#### Luonto

Niemelän tilakeskuksen pihapiirissä on useita suurikokoisia maisemapuita, jotka kasvavat ympäröivien niittyjen keskellä. Pihapiirissä esiintyy runsaasti puutarhalajikkeita mm; pallohortensiaa sekä kuunliljaa. Kohteelta havaitut hyötykasvit; omenapuu, herukkapensaat sekä ruohosipuli, ilmentävät tilan vanhaa maatalouskäyttöä. Niittyjen kasvillisuus on tyyppillistä kulttuurivaikutteista lajistoa; nokkonen, niittyleinikki, maitohorsma ja niittynätkelmä ovat tavallisia heinävaltaisen kasvuston joukossa.

Niemelänlahden etelärannalla nykyisen rakennuskannan välissä esiintyy tuoretta keskiravinteista lehtoa ja ympäristöstään erottuvia hyvin järeitä kuusia sekä haapoja. Pensaskerrastossa esiintyy herukkaa, tuomea, pihlajaa sekä lehtokuusamaa. Lehdolle tyyppillistä vaateliasta lajistoa ovat mustakannonmarja, sudenmarja, hiirenporras ja käenkaali. Myös ahomansikka, oravanmarja, metsätähti ja metsäkastikka ovat runsaita. Paikoitellen esiintyy mustikkaa. Maalahopuuta on runsaasti. Tuore keskiravinteinen lehto on Etelä-Suomessa vaarantunut luontotyyppi (VU) (Kontula & Raunio 2018a ja 2018b).

Lehtokuvio vaihettuu ympäröivien rakennusten pihapiireihin sekä kaavamuutoskohteessa esiintyviin niittyihin. Niemelänlahden kaakkoiskulman ranta-alueelle suunnitellun saunarakennuksen paikalla esiintyy tiheää lehtipuuvältaista ikärakenteeltaan vaihtelevaa metsää. Kohteelta ei havaittu uhanalaisia tai muuten huomionarvoisten kasvilajien esiintymiä.



**Kuva 3-6. Vasemmalla tuoreen keskiravinteisen lehdon kasvillisuutta. Oikealla lehdossa esiintyviä järeitä koivuja.**

### 3.1.3 Vaikutusten arviointi

Kaavamuutoksen ansiosta Vanhajärven eteläosan virkistyskäytön kannalta oleellinen vapaa yhtenäinen rantaviiva lisääntyy ja tilan länsirannalle sijoittuva kallioalue, josta saunan rakennuspaikka poistuu, vapautuu virkistykseen. Muutoksen myötä muodostuu yli 500 metriä pitkä yhtenäinen vapaa ranta-alue pohjoiseen. Niemelänlahti, jonne rakentamista siirretään, ei ole maasto-olosuhteidensa ja lahtimaisuutensa johdosta virkistyskäyttöön yhtä soveliaista aluetta.

Muutoksen myötä poistuu tarve rakentaa uusi tieyhteys rantaan saunan rakennuspaikalle, sillä se sijoitetaan muutoksessa olemassaolevien tieyhteyksien läheisyyteen. Tämän myötä puustoa ja kasvillisuutta säästyy. Muutos ei vaikeuta luonnonsuojelullisten tavoitteiden toteutumista tai heikennä luontoarvoja.

Kaavamuutoksessa olemassa oleva Niemelän tilakeskus osoitetaan kaavaan toteutuneen tilanteen mukaisesti merkinnällä AM. Tila sijoittuu kma-alueen rajauksen sisälle, jolloin AM-merkinnän ohella kma-merkinnän suojelumääräyksen katsotaan turvaavan sen kulttuurihistorialliset arvot:

*KULTTUURIHISTORIAALISESTI TAI RAKENNUSTAITEELLISESTI ARVOKAS ALUE.*

*Koiviston kulttuurimaisema, Niemelän tilakeskus.*

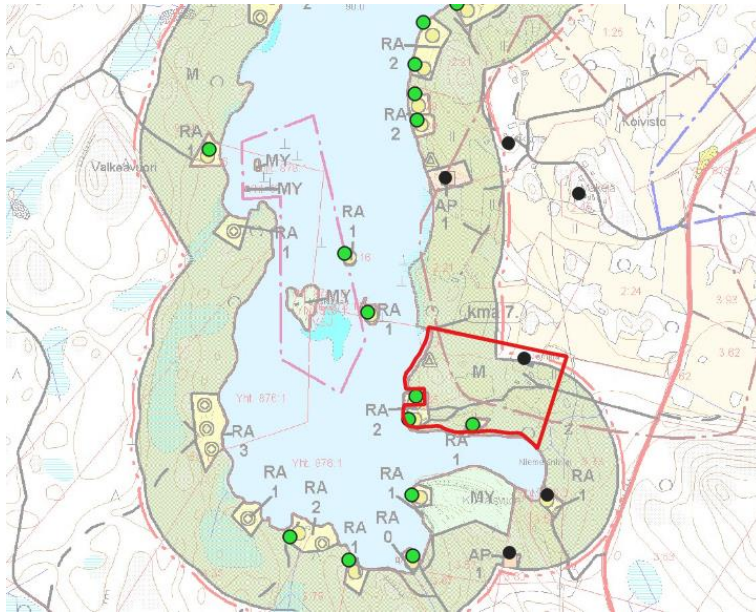
*Alueella tehtävien korjaus- ja muutostoimenpiteiden tulee olla sellaisia, että alueen kulttuurihistoriallisesti/maisemakuvallisesti arvokas luonne säilyy. Alueella ei saa tehdä sellaisia toimenpiteitä, jotka vähentävät sen suojeluarvoa.*

*Museoviranomaiselle tulee varata tilaisuus lausunnon antamiseen ennen suojelukohteita koskevien lupahakemusten ratkaisemista. Alueen arvot on kuvattu kaavaselostuksessa.*

Kaavamuutoksen voidaan katsoa jopa edesauttavan rakennuksen arvojen säilymistä, sillä kaavamuutoksessa alueelle osoitetun rakennuspaikan myötä lisärakentamiselle ja rakennusten muutos- ja korjaustöille voidaan hakea rakennuslupaa. Tällöin museolla on tilaisuus ottaa kantaa mahdolliseen rakentamiseen tapaan ja tarjota neuvontaa rakennusten ylläpitoa ajatellen.

Kaavamuutoksella ei ole vaikutuksia arkeologiseen kulttuuriperintöön.

Niemelän tilan pihapiiri on maisemallisesti sekä kulttuurisellisesti arvokas ympäristö. Kaavamuutostyypiltä havaittu huomioarvoinen luontotyyppi; tuore keskiravinteinen lehto (VU), sijoittuu rakennuspaikkamuutosten ulkopuolelle. Suunnitellun saunarakennuksen paikalta ei havaittu erityisen merkittäviä luontoarvoja.



**Kuva 3-7 Rakentamistilanne ja alkuperäisen kaavan toteutuminen kaavamuutosalueen läheisyydessä. Vihreä = vapaa-ajan asunto, musta = vakituinen asuinrakennus.**

### 3.2 Kaavamuutoskohde 2 – Pirttiniemi

Muutoskohde sijoittuu Mynnilänalasan rannalle tilalle Pirttiniemi 781-401-10-71.



**Kuva 3-8 Kaavamuutosalueen rajaus peruskartalla.**

#### 3.2.1 Muutoksen kuvaus

Muutoksen tavoitteena on siirtää rakentamaton lomarakennuspaikka Huutoniemen itäosassa noin 70 metriä luoteeseen, niemenkärkeen, minne on jo rakentunut rantsauna ja vaja M-alueelle.



**Kuva 3-9 Muutoksen kuvaus verrattuna voimassa olevaan yleiskaavaan.**

### 3.2.2 Nykytila

#### Yleiskuvaus

Kaavamuutosalueella sijaitsee sauna ja lomarakennus, jotka ovat rakentuneet n. 20-30 metrin päähän rannasta. Rakennukset ovat vanhoja, ja ne on rakennettu jo ennen nykyisen kaavan voimaantuloa.

Tontti on suurelta osin avokalliota. Rakennetun alueen länsipuolella on savipohjainen pelto.

Lähin lomarakennus on 100 metriä etelään. Kaavamuutokseen kuuluvalle Pirttiniemessä sijaitsevalle rakennuspaikalle on noin 100 m.



**Kuva 3-10 Kaavamuutosalueelle rakentuneet rakennukset**

#### Rakennettu kulttuuriperintö ja muinaisjäänökset

Kaavamuutosalueella ei ole rakennetun kulttuuriperinnön kannalta arvokkaita kohteita tai muinaisjäänöksiä.

#### Luonto

Kaavamuutosalueella esiintyy kapea kaistale lehtipuuvaltaista metsää rantavyöhykkeen ja peltoaukean vaihtumisvyöhykkeellä. Avokallion läheisyydessä mänty yleistyy. Itäreunan

yhtenäisempi metsäkuvio on tuoretta kangasta. Puusto on keskimäärin 40-60 vuotiasta. Vesirajassa kaislikon ja uposlehtisten määrä on vähäinen. Kohteelta ei havaittu huomionarvoisia luontotyyppisiä tai uhanalaisia tai muuten huomionarvoisten kasvilajien esiintymiä.

### 3.2.3 Vaikutusten arviointi

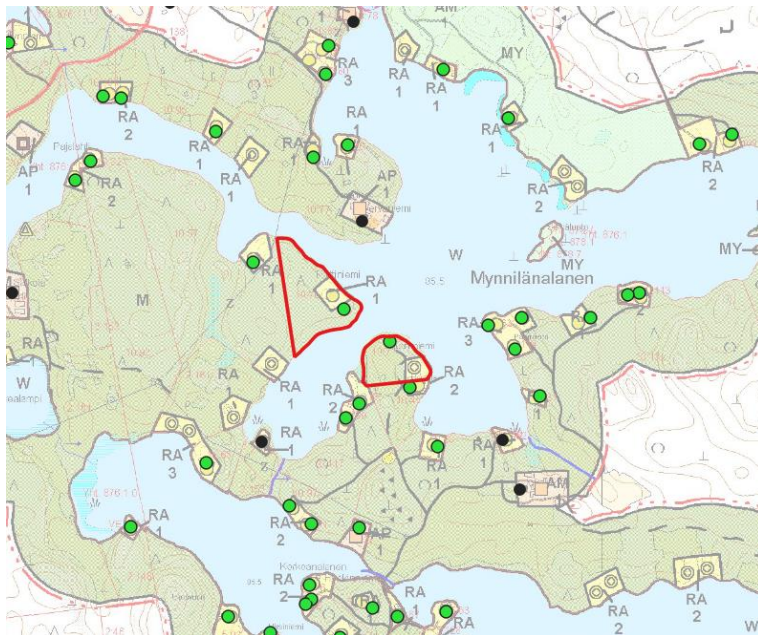
Kaavamuuos ei vaikuta vapaan rantaviivan määrään. Vierekkäin voimassa olevan kaavan rakennuspaikat olisivat säästäneet enemmän rakentamiselta vapaata yhtenäistä ranta-alueita, mutta Huutoniemi on kuitenkin viljeltyä peltoa, joka ei sellaisenaan sovellu virkistykseen. Kaavamuuos toteaa nykytilanteen, eikä näin ollen vaikuta merkittävästi alueen virkistyskäyttöön.

Kaavamuuoksen myötä jo rakennettujen rakennuspaikkojen käyttö voi lisääntyä. Muuoksen myötä alueelle voidaan myöntää jatkossa rakennuslupa yleiskaavan perusteella. Tämä voi edesauttaa rakennuskannan uusiutumista ja lisätä käyttöastetta. Mikäli rakennuskanta uusiutuu, voi sillä olla paikallisesti jonkinasteista maisemallista vaikutusta vastarannalle Pirttiniemeen ja järveltä lähestyttäessä. Kaavamääräyksissä edellytetään suojapuuston säilyttämistä ja istuttamista. Puustoa rakennuspaikalla on hyvin jäljellä. Pirttiniemestä kaavamuuosalueen rakennukset eivät erotu suojapuuston ansiosta ollenkaan.

Kaavamuuosalueelle on hyvät kulkuyhteydet eikä muuoksen myötä ole tarvetta rakentaa uusia tieyhteyksiä.

Kaavamuuoksella ei arvioida olevan vaikutuksia rakennettuun tai arkeologiseen kulttuuriperintöön.

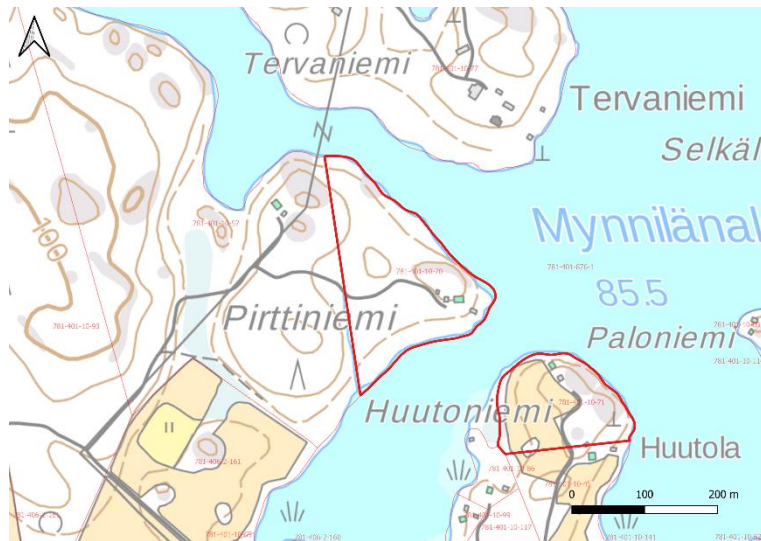
Kaavamuuosalueella havaitut luontotyypit ja lajisto ovat vastaaville alueille tyypillisiä, eikä alue ole selvityksen perusteella luontoarvoiltaan erityisen merkittävä. Alueella ei esiinny huomionarvoisia kasvilajeja tai arvokkaita luontotyyppisiä. Kaavamuuoksella ei arvioida olevan mitään merkittäviä ympäristövaikutuksia.



**Kuva 3-11 Rakentamistilanne ja alkuperäisen kaavan toteutuminen kaavamuuosalueen läheisyydessä. Vihreä = vapaa-ajan asunto, musta = vakituinen asuinrakennus.**

### 3.3 Kaavamuutoskohde 3 – Koivuniemi

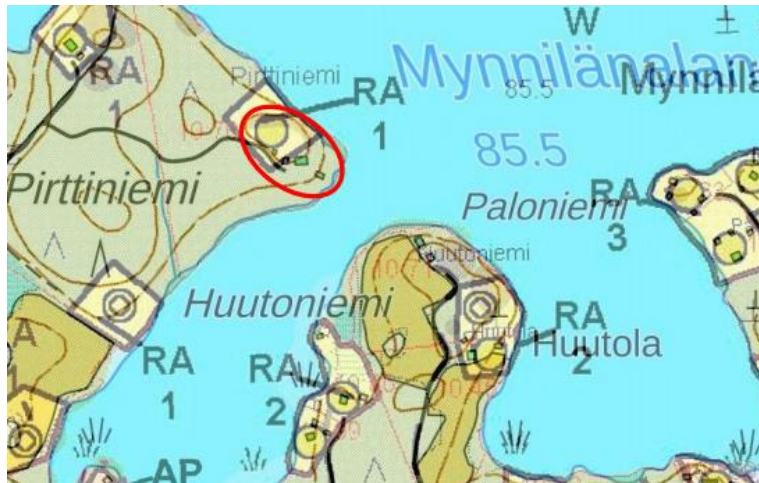
Muutoskohde sijoittuu Mynnilänalasan rannalle tilalle Koivuniemi 781-401-10-70.



**Kuva 3-12 Kaavamuutosalueen rajausta peruskartalla.**

#### 3.3.1 Muutoksen kuvaus

Muutoksen tavoitteena on siirtää Koivuniemen tilalle osoitettua lomarakennuspaikkaa noin 50 m kaakkoon, kohtaan, johon rakennukset ovat todellisuudessa rakentuneet.



**Kuva 3-13 Muutoksen kuvaus verrattuna voimassa olevaan yleiskaavaan.**

#### 3.3.2 Nykytila

##### Yleiskuvaus

Kaavamuutosalueelle on rakentunut talousrakennusta, lomarakennus (2007) ja sauna (2012). Pihapiirissä on paljon puustoa ja Pirttiniemi on kokonaisuudessaan metsäistä aluetta.

Mynnilänalaisella kaavamuutosalueen läheisyydessä on paljon suhteellisen hajalleen rakentuneita lomarakennuspaikkoja. Lähimmät ovat Huutoniemessä kaavamuutosalueen kaakkoispuolella (n. 100 m).



**Kuva 3-14 Lomarakennus ja sauna**

#### Rakennettu kulttuuriperintö ja muinaisjäänökset

Kaavamuutosalueella ei ole rakennetun kulttuuriperinnön kannalta arvokkaita kohteita tai tunnettuja muinaisjäänöksiä.

#### Luonto

Kaavamuutoskohde on rakennettua pihapiiriä, jonka ympärillä on käsiteltyä mäntykangasta. Rantavyöhykkeellä esiintyy tervaleppää ja rauduskoivua. Vesiraja on rehevä; ulpukkaa, lumpeita, järvikaislaa, järviruokoa sekä pullosaraa esiintyy runsaasti, paikoitellen myös vehkaa. Kohteelta ei havaittu huomionarvoisia luontotyyppejä tai uhanalaisten tai muuten huomionarvoisten kasvilajien esiintymiä.

#### *3.3.3 Vaikutusten arviointi*

Kaavamuutos ei vaikuta vapaan rantaviivan määrään, eikä sen soveltuvuuteen virkistyskäyttöön.

Kaavamuutoksen myötä rakennuspaikka siirtyy luonnonmukaisen rantamaiseman kannalta edullisempaan paikkaan. Kuvassa 3-15 on kuvattu peruskartan ja rinnevarjostuksen avulla muutoskohteen korkeussuhteita. Voimassa olevassa kaavassa rakennuspaikka sijaitsi Pirttiniemen korkeimmalla kohdalla. Kaavamuutoksessa RA-rakennuspaikka sijoittuu maisemallisesti suojaisempaan paikkaan. Uudella sijainnilla rakennukset eivät erotu Tervaniemeen, eivätkä Mynnilänalaisen selälle niin selkeästi. Myös Huutoniemen kaavamuutosalueelle (kohde 2) maisemalliset vaikutukset ovat tiheään rantapuuston myötä pienet (3-16). Kaavamääräyksissä edellytetään suojapuuston säilyttämistä, jota rakennuspaikalla on hyvin jäljellä. Muutoksen maisemalliset vaikutukset jäävät pieneksi tai ovat jopa suotuisia rantaviivan luonnonmukaisuuden kannalta.



**Kuva 3-15 Lomarakennuspaikan ympäristön korkeussuhteet peruskartalla**

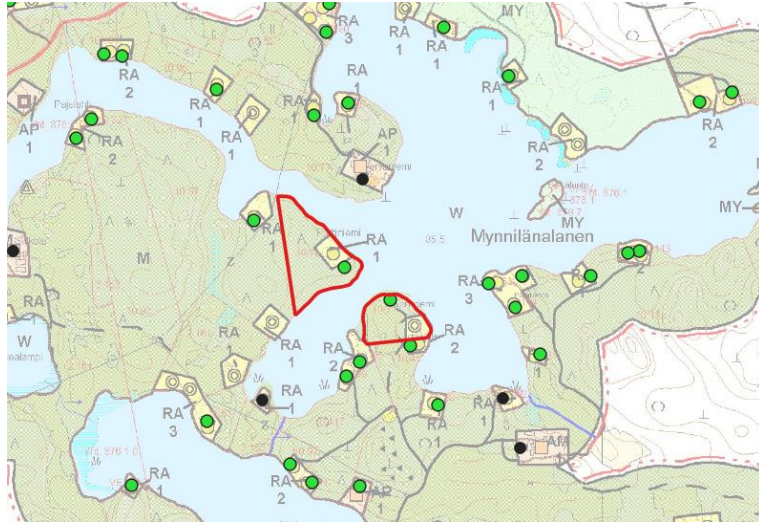


**Kuva 3-16 Näkymä Huutoniemeen (muutoskohde 2) päin**

Kaavamutosalueelle on hyvät kulkuyhteydet eikä muutoksen myötä ole tarvetta rakentaa uusia tieyhteyksiä.

Kaavamuutoksella ei arvioida olevan vaikutuksia rakennettuun tai arkeologiseen kulttuuriperintöön.

Kaavamutosalueella havaitut luontotyypit ja lajisto ovat vastaaville alueille tyypillisiä, eikä alue ole selvityksen perusteella luontoarvoiltaan erityisen merkittävä. Alueella ei esiinny huomionarvoisia kasvilajeja tai arvokkaita luontotyyppisiä. Kaavamuutoksella ei arvioida olevan muitakaan merkittäviä ympäristövaikutuksia.

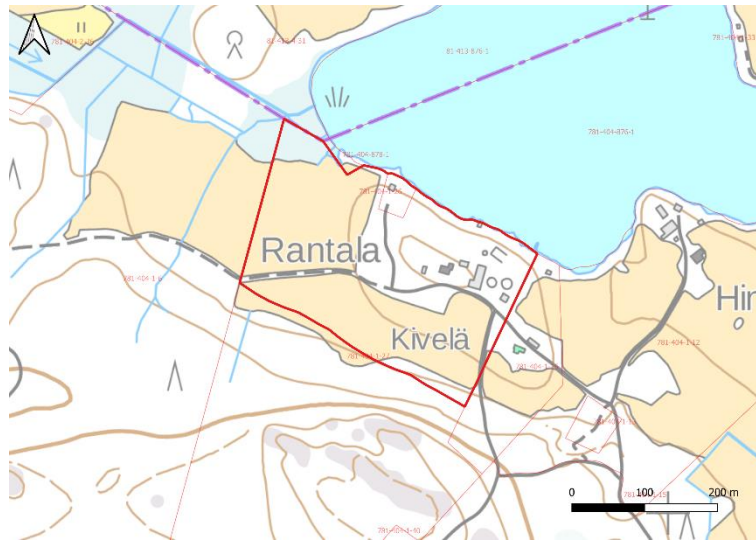


**Kuva 3-17 Rakentamistilanne ja alkuperäisen kaavan toteutuminen kaavamutosalueen läheisyydessä. Vihreä = vapaa-ajan asunto, musta = vakituinen asuinrakennus.**



### 3.4 Kaavamuutoskohde 4 – Rantala

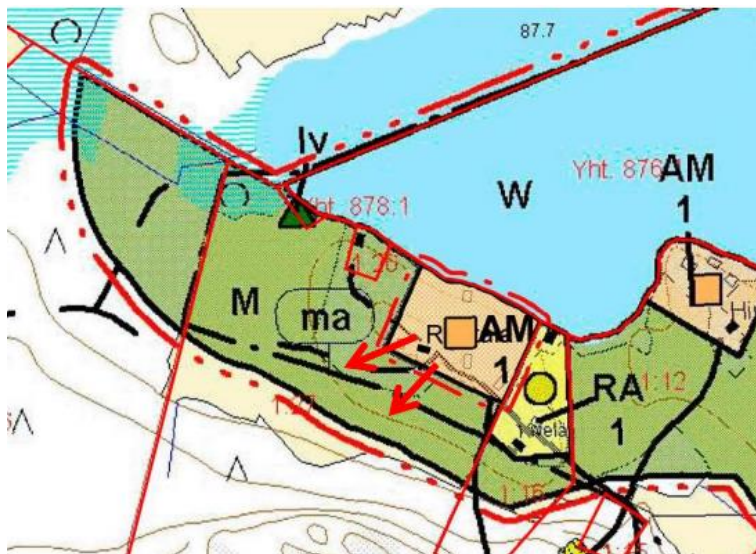
Muutoskohde sijoittuu Nurmijärven rannalle tilalle Rantala 781-404-1-27.



**Kuva 3-18 Kaavamuutosalueen rajausta peruskartalla.**

#### 3.4.1 Muutoksen kuvaus

Muutoksen tavoitteena on Rantalaa tilan AM-alueen laajennus siten, että AM-alue ulottuu kesäkuussa 2020 luvan saaneen pihatorakennuksen alueelle sekä mahdollistaen myös mahdolliset muut tulevaisuuden rakennustarpeet. Uudisrakentaminen sijoittuu osin ma-alueelle (paikallisesti arvokas perinnemaisema-alue).



**Kuva 3-19 Muutoksen kuvaus verrattuna voimassa olevaan yleiskaavaan.**

#### 3.4.2 Nykytila

##### Yleiskuvaus

Kaavamuutoskohde on vanha maatila, joka on maanomistajan mukaan 1920-luvulta. Pihapiirissä on rakennus- ja huoneistorekisterin mukaan 1900-luvun alkupuolella rakentuneita rakennuksia (1920 ja 1900). Tilalla on päärakennuksen lisäksi maataloutta palvelevia rakennuksia. Rakennukset sijoittuvat noin 50-60 metrin päähän rannasta.

Tilan alue päärakennuksen lounaispuolella on pääosin matalaa ja tasaista. Päärakennuksen etelä- ja lounaispuolella on pääosin rakennettua tai muokattua. Tilakeskuksen länsipuolelle jää yhtenäinen viljely- ja laidunalue, jolla on maisemallisia arvoja.

Maatilan vieressä on yksittäinen lomarakennus, joka sijoittuu yli 100 metrin päähän rannasta. Noin 300 metriä kaavamuutosalueesta itään sijaitsee toinen pienehkö maatila (Hinnilä). Nurmijärven rannalla on joitain lomarakennuksia, joista pääosa sijoittuu Hartolan puolelle.



**Kuva 3-20 Rakenteilla oleva pihattorakennus, jonka kohdalle AM-alue on tarkoitus ulottaa (Poutiainen, H. 2021)**

#### Rakennettu kulttuuriperintö ja muinaisjäännökset

Kaavamuutosalueella ei ole rakennetun kulttuuriperinnön kannalta arvokkaita kohteita tai tunnettuja muinaisjäännöksiä.

#### Luonto

Kaavamuutoskohde on tehomaa- ja peltoaluetta, joka on käytössä olevaa pihapiiriä sekä laidunnettavaa peltoalaa. Kohteella ei ole erityisen merkittäviä luontoarvoja. Kohteelta ei esiinny luonnontilaisia ympäristöjä.

#### *3.4.3 Vaikutusten arviointi*

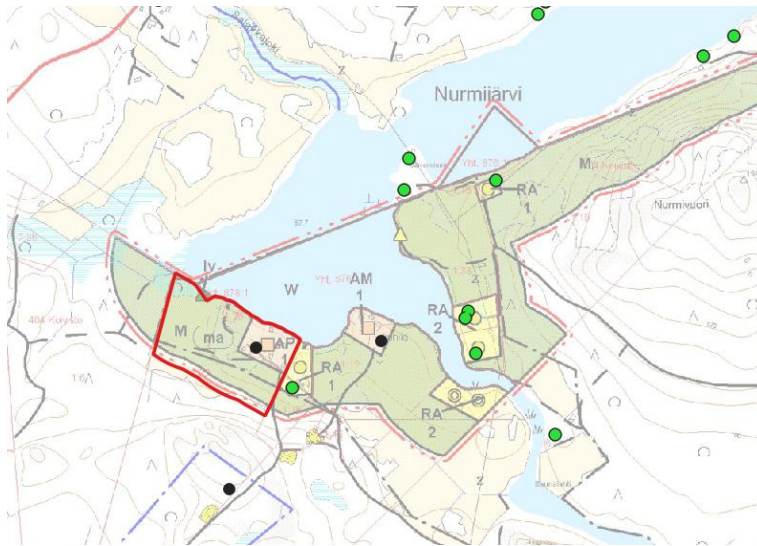
Kaavamuutos ei vaikuta vapaan rantaviivan määrään, koska kaavamuutos kohdistuu rakennetun pihapiirin ympäristöön ja rakennettavan alueen aluevarausta laajennetaan kauempana rannasta.

Kaavamuutosalueeseen kohdistuu voimassa olevan kaavan ma- osa-aluemerkintä. Merkinnällä viitataan Nurmijärven eteläpäässä ja Vähäjoen suulla sijaitseviin rantaan rajoittuviin rinnepeltoihin, jotka jatkuvat Hartolan puolella. AM-aluevarauksen laajennus osoitetaan kaavaan siten, että viljellyt pellot jäävät sen ulkopuolelle. Maatilatoimintojen tukeminen kaavamuutoksella edesauttaa myös maisemallisesti arvokkaiden peltojen pysymistä viljelyksessä ja avoimena.

Kaavamuutosalueelle on hyvät kulkuyhteydet eikä muutoksen myötä ole tarvetta rakentaa uusia tieyhteyksiä.

Kaavamuutoksella ei arvioida olevan vaikutuksia rakennettuun tai arkeologiseen kulttuuriperintöön.

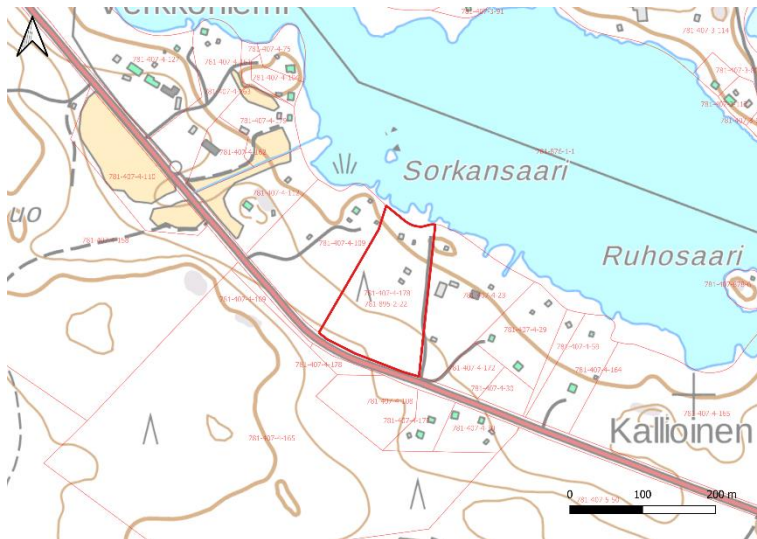
Kaavamuutoksella ei arvioida olevan muitakaan merkittäviä ympäristövaikutuksia tai vaikutuksia luontoarvoihin.



**Kuva 3-21 Rakentamistilanne ja alkuperäisen kaavan toteutuminen kaavamuuosalueen läheisyydessä. Vihreä = vapaa-ajan asunto, musta = vakituinen asuinrakennus.**

### 3.5 Kaavamuuoskohde 5 – Ketola

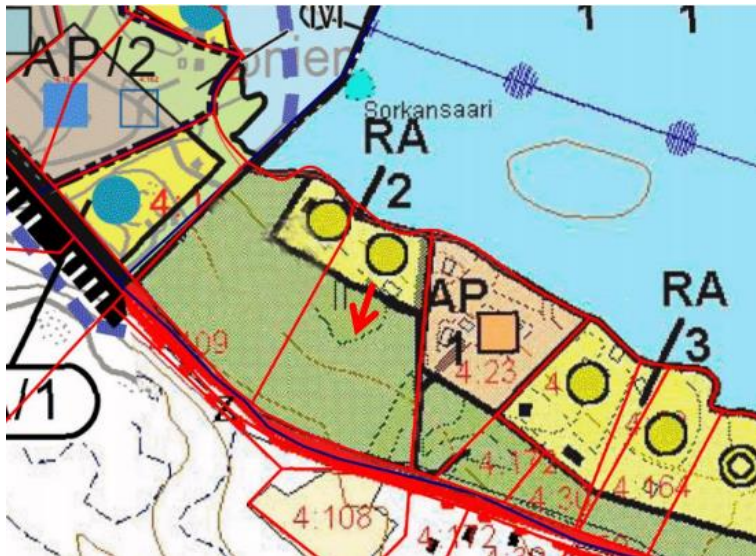
Muuoskohde sijoittuu Päijänteen Liilokolanlahden rannalle tilalle Ketola 781-407-4-178.



**Kuva 3-22 Kaavamuuosalueen rajaues peruskartalla.**

#### 3.5.1 Muutoksen kuvaus

Muutoksen tavoitteena on laajentaa RA-alueita taustamaastoon päin samaan linjaan itäpuolisten tonttien kanssa. Tilalle on tarkoitus rakentaa uusi loma-asunto nykyiselle M-alueelle, kauemmas rannasta. Rakennuspaikan rajaues sovitetaan yhteen alueella todettujen luontoarvojen kanssa.



Kuva 3-23 Muutoksen kuvaus verrattuna voimassa olevaan yleiskaavaan.

### 3.5.2 Nykytila

#### Yleiskuvaus

Rakennus- ja huoneistorekisterin mukaan kiinteistöllä on 25 neliöinen saunarakennus. Pihapiirissä on muitakin vanhempia talousrakennuksia. Ympäristössä on useita vapaa-ajan asuntoja ja rakennuspaikan itäpuolella on vakituisen asuinrakennuksen rakennuspaikka.

Rakennuspaikka on hyvin kivinen, paikalla on runsaasti kookkaita maakiviä. Uudelle rakennuspaikalle suunniteltu tien kohta on osin muokattua maapohjaa, osin se on kosteapohjaista savikkoa ja hyvin ryteikköistä, aiemmin jo osittain tasoitettua (Poutanen 2021).

#### Rakennettu kulttuuriperintö ja muinaisjäännökset

Liikolan kylän alueella (etäisyys 1 km) on laajoja viljelysalueita ja monipuolista rakennuskantaa. Kylä muodostaa maakunnallisesti arvokkaan kulttuuriympäristön ja se on myös maakunnallisesti arvokas maisema-alue. Liikolan kylän ja kaavamutoskohteen välille sijoittuu rakennushistoriallisesti arvokas Kallioisen talo (etäisyys n. 600m). Kaavamutosalueella ei sijaitse tunnettuja muinaisjäännöksiä.

#### Luonto

Kaavamutoskohteen eteläpäädyssä kallioiden lakialueilla esiintyy koivuvaltaista lehtomaista kangasmetsää, joka vaihtuu kostean runsasravinteisen painanteen kautta pohjoispäädyn kulttuurivaikutteiseen pihapiiriin. Lehtomaisen kankaan avoimet lakialueet ovat heinävaltaisia valoisia kasvupaikkoja, joissa esiintyy mm. sananjalkaa, metsäkurjenpolvea, kieloa, lillukkaa ja niittyleinikkiä. Varjoisimmilla pakoilla valtalajeina ovat mustikka ja metsäimarre. Kosteissa painanteissa runsastuvat hiirenporras, vuohenputki sekä mesiangervo. Vaateliasta lehtolajeista tavattiin tammi, punaherukka, näsiä sekä korpipaatsama. Maalahopuuta on runsaasti. Kaavamutoskohteen eteläpäädyssä savipohjaisella kausikostealla niityillä esiintyy tyyppillistä kulttuurivaikutteista lajistoa; ojakellukkaa, luhtalemmikkiä, niitty- ja rönsyleinikkiä, suoputkea ja nurmilauhaa.

Lehtomaiselta kankaalta havaittiin erityisen runsas esiintymä luonnonsuojelulain 42 §:n mukaisesti rauhoitettua valkolehdokkia (*Platanthera bifolia*). Esiintymän joukosta havaittiin niin ikään luonnonsuojelulla rauhoitettua lehtoneidonvaippaa (*Epipactis helleborine*). Rauhoitetun kasvin tai sen osan poimiminen, kerääminen, irti leikkaaminen, juurineen ottaminen tai hävittäminen sekä siemenien kerääminen on kielletty. Lehtomaiset kankaat ovat Etelä-Suomessa vaarantunut (VU) luontotyyppi.



**Kuva 3-24. Vasemmalla lehtomaisen kankaan alarinteiden kasvillisuutta. Oikealla valkolehdokkia ja lehtomaista kangasta kallioiden lakialueella.**



**Kuva 3-25. Vasemmalla valkolehdokki, oikealla lehtoneidonvaippa.**

### 3.5.3 Vaikutusten arviointi

Kaavamuuos ei vaikuta vapaan rantaviivan määrään.

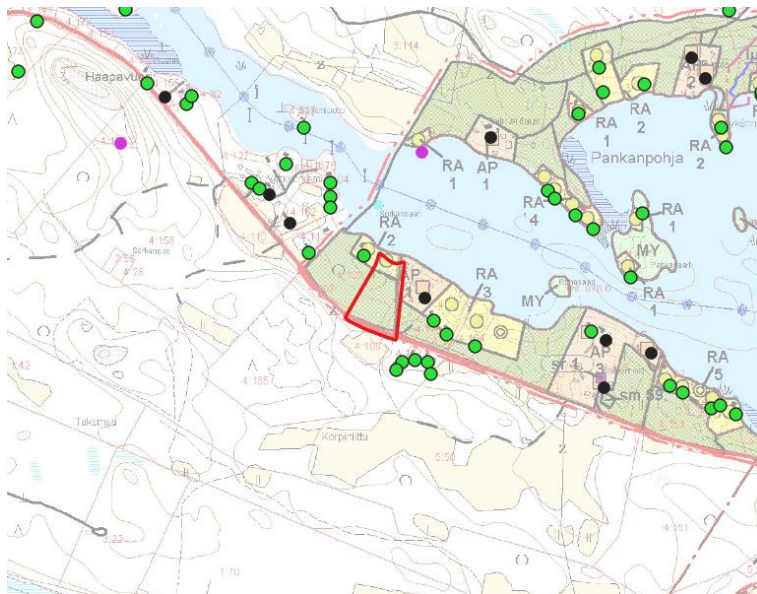
Muutoksessa rakennusalueen takarajaa siirretään takamaastoon samaan linjaan kuin neljällä rakennuspaikalla kaavamuuosalueen itäpuolella. Kaavamuuoksen myötä lomarakennus voidaan rakentaa kauemmas rantaviivasta. Kaavamuuosalue on todella alavalla paikalla, joten rakennusalueen laajentaminen mahdollistaa lomarakennuksen toteuttamisen maaperältään suotuisammalle paikalle. Ranta ei kohoa merkittävästi rakennuspaikalta pohjoiseen päin, joten se ei tule erottumaan maisemassa erityisesti korkeusasemansa takia verrattuna tilanteeseen, jossa se rakennetaan lähemmäs rantaa. Todennäköisesti rakennus erottuu vähemmän, kun suojaavaa puustoa jää enemmän rannan ja rakentamisen väliin.

Kaavamuuosta varten laaditussa luontoselvityksessä alueelta havaittiin merkittäviä luontoarvoja. Rakennetun pihapiirin eteläpuoleiselta luonnontilaiselta alueelta havaittiin kahden rauhoitetun kasvilajin esiintymät; valkolehdokin ja lehtoneidonvaipan, joista valkolehdokki esiintyi alueella hyvin runsaana. Havaintojen perusteella rakennuspaikka rajattiin uudelleen siten, että arvokkaalle luontokohteelle ei aiheudu vaikutuksia kaavassa osoitetun maankäytön toteutuessa. Alueen osalle, jossa tavattiin rauhoitettuja kasvilajeja, annettiin kaavamääräys: "MAA- JA METSÄTALOUSVALTAINEN ALUE, JOLLA ON ERITYISIÄ YMPÄRISTÖARVOJA. Alueella esiintyvät lsl:n 42 §:n tarkoittamat kasvilajit tulee huomioida alueen käytössä". Merkintä ei estä alueen käyttämistä maa- ja metsätalouteen tai rakennustoimintaan. Tällöin on kuitenkin vältettävä vahingoittamista tai häiritsemistä rauhoitettuja eläimiä ja kasveja, jos se on mahdollista ilman merkittäviä lisäkustannuksia.

Kaavamuuosalueelle on hyvät kulkuyhteydet eikä muutoksen myötä ole tarvetta rakentaa uusia tieyhteyksiä.

Kaavamuuoksella ei arvioida olevan vaikutuksia rakennettuun tai arkeologiseen kulttuuriperintöön.

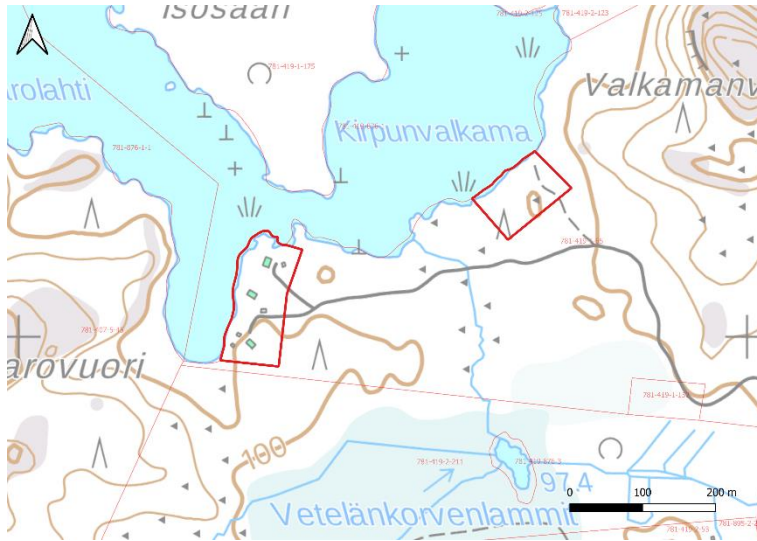
Kaavamuuoksella ei arvioida olevan muita merkittäviä ympäristövaikutuksia.



**Kuva 3-26 Rakentamistilanne ja alkuperäisen kaavan toteutuminen kaavamuuosalueen läheisyydessä. Vihreä = vapaa-ajan asunto, musta = vakituinen asuinrakennus.**

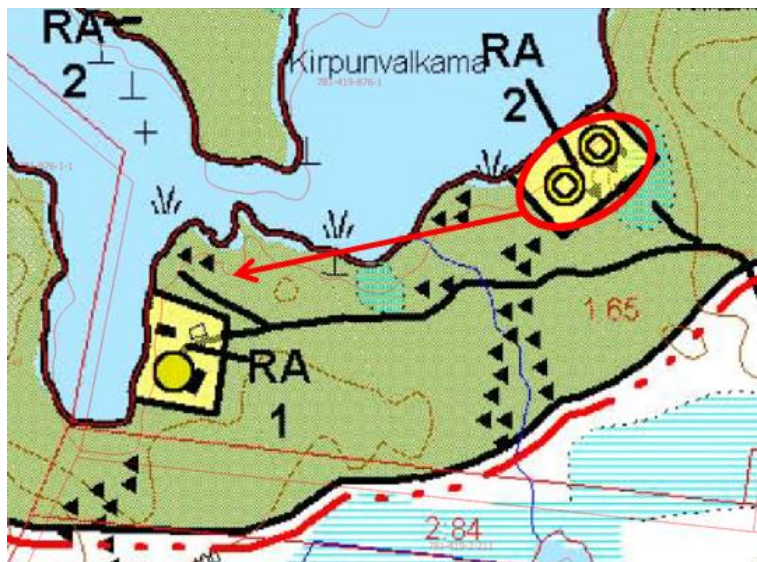
### 3.6 Kaavamuutoskohde 6 - Hyväniemi

Muutoskohde sijoittuu Kiimasjärven rannalle tilalle Hyväniemi 781-419-1-65.



Kuva 3-27 Kaavamuutosalueen rajausta peruskartalla.

#### 3.6.1 Muutoksen kuvaus



Kuva 3-28 Muutoksen kuvaus verrattuna voimassa olevaan yleiskaavaan.

#### 3.6.2 Nykytila

##### Yleiskuvaus

Kaavamuutosalue sijaitsee suojaisassa lahdessa Kukkarolahden ja Kirpunvalkaman läheisyydessä. Pohjoisempi osa kaavamuutosalueesta on rakentumatonta metsäpalstaa, johon on kaavassa osoitettu kaksi loma-asuntojen rakennuspaikkaa. Läntisempään osaan kaavamuutoskohteesta on osoitettu kaavassa yksi RA-rakennuspaikka, mutta samaan riviin rakennuspaikan pohjoispuolelle on rakentunut kaksi loma-asuntoa kaavan maa- ja metsätalousalueelle. Loma-asunnot ovat suhteellisen vanhoja ja ainakin toinen mökeistä on vähäisellä käytöllä pihapiirin metsittyneisyydestä päätellen. Rannan ja pihapiirin väliin on säästetty runsaasti eri kokoista ja ikäistä suojapuustoa. Lähettyvillä ei ole muita asuin- tai lomarakennuksia.

Alueella sijaitsee kolme vanhempaa vapaa-ajan asuntoa sekä pienehköjä talousrakennuksia. Keskimmäinen vapaa-ajan asunto on valmistunut v. 1991 ja eteläisin 2002. Pohjoisimman loma-asunnon osalta tiedot ovat epäselvät.



**Kuva 3-29 Kaavamuutoskohteessa sijaitsevat lomarakennukset**

#### Rakennettu kulttuuriperintö ja muinaisjäänökset

Kaavamuutosalueella ei ole rakennetun kulttuuriperinnön kannalta arvokkaita kohteita tai tunnettuja muinaisjäänöksiä.

#### Luonto

Kaavamuutoskohteella esiintyy varttunutta sekametsää rajautuen pihapiiriin, osa kohteen männyistä on yli 80-vuotiaita. Pensaskerrasto on lehti- ja havupuiden taimista tiheä. Kenttäkerroksesta on pihapiirissä havaittavissa kuivahkon kankaan piirteitä, jotka vaihtuvat varjoisemmilla puustokuvioilla tuoreeksi kankaaksi. Pihapiirissä on myös useita suurehkoja irtokiviä. Rantavyöhyke on kivikkoinen, jossa esiintyy vähäisiä määriä uposlehtisiä ja kaislikkoa. Kohteelta ei havaittu huomionarvoisia luontotyyppjä tai uhanalaisten tai muuten huomionarvoisten kasvilajien esiintymiä.

#### *3.6.3 Vaikutusten arviointi*

Kaavamuutos ei vaikuta vapaan rantaviivan määrään. Lomarakennukset ovat rakentuneen yhtenäiseen riviin. Kirpunvalkaman rannalla on jo nykyisellään yli puolen kilometrin vapaan rantaviivan alue.

Kaavamuutoksen myötä jo rakennettujen rakennuspaikkojen käyttö voi lisääntyä. Muutoksen myötä alueelle, johon osoitetaan kaksi RA-rakennuspaikkaa, voidaan myöntää jatkossa rakennuslupa yleiskaavan perusteella. Tämä voi edesauttaa rakennuskannan uusiutumista ja lisätä käyttöastetta. Alue sijaitsee suhteellisen suojaisessa lahdessa, mutta mikäli rakennuskanta uusiutuu, on sillä paikallisesti jonkinasteista maisemallista vaikutusta vastarannalle ja Liikolahden suunnalta järveltä lähestyttäessä. Kaavamääräyksissä edellytetään suojapuuston säilyttämistä, mitä kaikilla rakennuspaikoilla oli hyvin jäljellä.

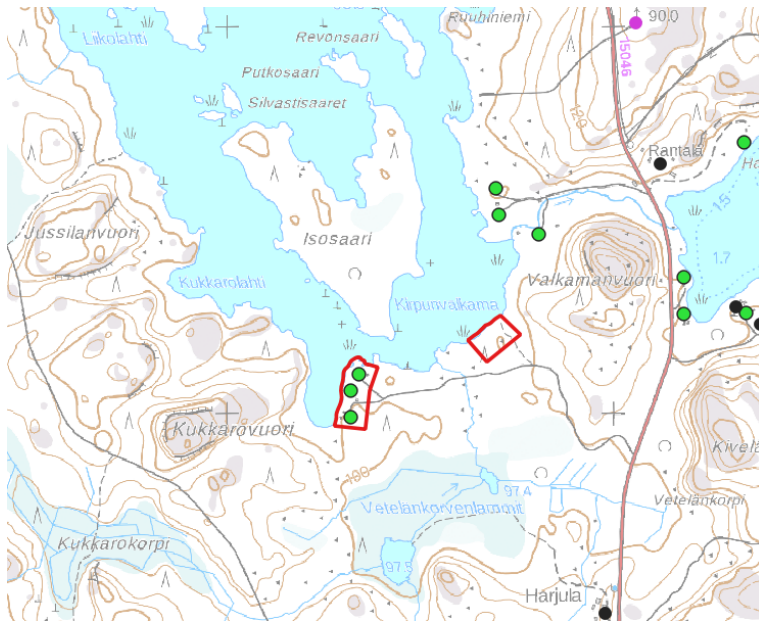
Kaavamuutosalueelle on hyvät kulkuyhteydet eikä kaavamuutoksen myötä ole tarvetta rakentaa uusia tieyhteyksiä.

Kaavamuutoksella ei arvioida olevan vaikutuksia rakennettuun tai arkeologiseen kulttuuriperintöön.

Kaavamuutoksella ei arvioida olevan muitakaan merkittäviä ympäristövaikutuksia.



Kaavamuutosalueella havaitut luontotyytit ja lajisto ovat vastaaville alueille tyyppillisiä, eikä alue ole selvityksen perusteella luontoarvoiltaan erityisen merkittävä. Alueella ei esiinny huomionarvoisia kasvilajeja tai arvokkaita luontotyyppejä.



**Kuva 3-30 Rakentamistilanne muutosalueen läheisyydessä. Vihreä = vapaa-ajan asunto, musta = vakituinen asuinrakennus.**

## 4. KAAVAN YHTEISVAIKUTUKSET

Kaavan tulee perustua kaavan merkittävät vaikutukset arvioivaan suunnitteluun ja sen edellyttämiin tutkimuksiin ja selvityksiin. Kaavan vaikutuksia selvitetessä otetaan huomioon kaavan tehtävä ja tarkoitus. (Maankäyttö- ja rakennuslaki, 9 §).

Maankäyttö- ja rakennuslain (132/1999) 9 §:ssä tarkoitettuja kaavan vaikutuksia selvitetessä otetaan huomioon aikaisemmin tehdyt selvitykset sekä muut selvitysten tarpeellisuuteen vaikuttavat seikat. Selvitysten on annettava riittävät tiedot, jotta voidaan arvioida suunnitelman toteuttamisen merkittävät välittömät ja välilliset vaikutukset:

- 1) ihmisten elinoloihin ja elinympäristöön;
- 2) maa- ja kallioperään, veteen, ilmaan ja ilmastoon;
- 3) kasvi- ja eläinlajeihin, luonnon monimuotoisuuteen ja luonnonvaroihin;
- 4) alue- ja yhdyskuntarakenteeseen, yhdyskunta- ja energiatalouteen sekä liikenteeseen;
- 5) kaupunkikuvaan, maisemaan, kulttuuriperintöön ja rakennettuun ympäristöön;
- 6) elinkeinon toimivan kilpailun kehittymiseen.

Osallistumis- ja arviointisuunnitelmassa on esitetty, millaisia kaavasta aiheutuvia vaikutuksia kaavaselvityksessä arvioidaan. Tunnistetut vaikutukset on alleviivattu edellisessä luettelossa ja ne on kuvattu tarkemmin seuraavissa kappaleissa.

Vaikutusten arviointia tehdään koko kaavaprosessin ajan ja sitä täydennetään kaavan palautteiden ja viranomaisneuvottelujen perusteella yhteistyössä osallisten kanssa.

### 4.1 Ihmisten elinoloihin ja elinympäristöön

Kaavalla ei ole merkittäviä vaikutuksia ihmisten elinoloihin ja elinympäristöön. Kaavamuuotos ei vaikuta merkittävästi virkistykseen, sillä vapaan yhtenäisen rantaviivan riittävyys on varmistettu alkuperäisessä kaavassa tarpeellisella laajuudella. Kaikki muutoskohteet sijoittuvat joko asumiseen hyvin soveltuville rannoille tai tavanomaisen loma-asutuksen rannoiksi luokitelluille ranta-alueille

(Pohjois-Sysmän rantaosayleiskaava, hyv. 2009). Kaavamuutos ei varaa lisää rantaviivaa ja vaikutukset virkistykseen ovat tämän osalta pieniä.

#### 4.2 Maanomistajien tasapuoliseen kohteluun

Vaikutukset maanomistajien tasapuoliseen kohteluun muodostuvat lähinnä siitä, että kaavalla osoitettavat muutokset ylipäätään ratkaistaan MRL:n mukaisella yleiskaavamuutoksella. Mikäli kaavalla osoitetut muutokset olisi tehty poikkeamismenettelyn kautta, ei ratkaisuja välttämättä olisi peilattu samalla tavalla ympäristöarvoihin. Poikkeamismenettelyssä viranomaisten vaikuttamismahdollisuudet ovat huonommat ja tapauskohtainen harkinta saattaa johtaa ratkaisuihin, jotka poikkeavat voimassa olevan yleiskaavan linjauksista.

#### 4.3 Kasvi- ja eläinlajeihin, luonnon monimuotoisuuteen ja luonnonvaroihin

Kaavalla ei arvioida olevan merkittäviä vaikutuksia kasvi- ja eläinlajeihin tai luonnon monimuotoisuuteen johtuen alueelta löytyneiden huomionarvoisten kohteiden huomioinnista tehdyissä kaavoitusratkaisuisissa ja kaavamuutoskohteiden käyttöä ohjaavissa kaavamääräyksissä. Kaavamuutoksen osoittamien rakennuspaikkojen läheisyydessä ei sijaitse suojelualueita, joihin voisi kohdistua rakentamisen myötä reunavyöhykevaikutuksia. Kaavamuutosalueella havaitut luontotyypit ja lajisto ovat pääosin Pohjois-Sysmän ranta-alueille tyypillisiä.

Kaavalla ei ole vaikutuksia luokiteltuihin pohjavesialueisiin etäisyydestä johtuen. Pintavesiin kohdistuvat vaikutukset ovat vähäisiä, koska kaavalla ei osoiteta uudis- tai lisärakentamista. Jätevedet on voitava käsitellä rakennuspaikalla haja-asutuksen jätevesisäädösten edellyttämällä tavalla (Ympäristönsuojelulaki 27.6.2014/527, 16 luku).

#### 4.4 Alue- ja yhdyskuntarakenteeseen ja liikenteeseen

Vaikutukset yhdyskuntarakenteeseen ja tekniseen huoltoon ovat vähäisiä. Kaavalla ei osoiteta uutta vakituista asumista, joka aiheuttaisi yhdyskuntarakenteen hajautumista tai lisääntyvää tarvetta palveluille kaukana kuntakeskuksesta.

Kaavalla ei ole merkittäviä vaikutuksia liikenteeseen. Moottoriajoneuvoliikenteen järjestäminen ei vaadi uusia tieyhteyksiä rakennuspaikoille.

#### 4.5 Maisemaan, kulttuuriperintöön ja rakennettuun ympäristöön

Maisemallisesti kaavamuutoksella ei ole merkittäviä vaikutuksia. Kaavamuutoskohteet sijoittuvat etäälle toisistaan, joten ne eivät toteutuessaan aiheuta vaikutuksia toisiinsa nähden. Paikalliset vaikutukset on kuvattu kunkin kaavamuutoskohteen yhteydessä. Kaikkia rakennuspaikkoja koskevat seuraavat rakentamista ohjaavat määräykset, jotka hillitsevät vaikutuksia niin maisemaan kuin rakennettuun ympäristöönkin:

Yleisissä määräyksissä määrätään rakentamisesta ja rantapuustosta seuraavaa:

*Rakennusten minimirantaviivaetäisyydessä, sopeutumisessa ympäristöön, sijoittelussa ja rakennusten enimmäismäärässä tulee noudattaa Sysmän kunnan rakennusjärjestyksen määräyksiä.*

*Rakennusten sopeutumiseen ympäristöön ja sijoittumiseen rakennuspaikalle tulee kiinnittää erityistä huomiota. Rakennuspaikoilla tulee rakennusten ja rannan väliin jättää tai istuttaa riittävä suojapuusto. Maisemallisesti merkittäviä puita ei saa poistaa.*

Rakennusjärjestys ohjaa rantarakentamisen tapaa em. yleismääräyksen lisäksi seuraavasti:

*Alle 10 metrin etäisyydelle rantaviivasta ei saa rakentaa huvimajoja, grillikatoksia tai muita sellaisia rakennelmia, jotka muuttavat häiritsevästi rantamaisemaa. Rakennusten etäisyyden rantaviivasta ja sijainnin rakennuspaikalla on oltava sellainen, että rantamaiseman luonnonmukaisuus mahdollisuuksien mukaan säilyy. Rakennuksen korkeusaseman, muodon, ulkomateriaalien ja värityksen sopeutumiseen ympäristöön on kiinnitettävä erityistä huomiota. Rakennusten ja rantaviivan välisellä vyöhykkeellä on säästettävä tai sinne on istutettava suojaavaa puustoa, ellei maisemasta muuta johdu.*

## 5. KAAVAN TOTEUTUS

Kaavan toteuttaminen voidaan aloittaa sen saatua lainvoiman. Olemassa olevan rakennuskannan uusiminen ja mahdollinen lisärakentaminen kaavamuutoksen mukaisesti on kiinni omistajien halukkuudesta.

Lahdessa 20. päivänä syyskuuta 2021

**Ramboll**

**Kaavoitus- ja ekologiayksikkö**

Henna Leppänen  
projektipäällikkö

YHTEYSTIEDOT

**Sysmän kunta**

Valittulantie 5  
19700 SYSMÄ

**Essi Carlson**

Maankäytön suunnittelija  
Puh. 044 7134 534  
[etunimi.sukunimi@sysma.fi](mailto:etunimi.sukunimi@sysma.fi)

**Kaavaa laativa konsultti**

**RAMBOLL FINLAND OY**

Niemenkatu 73  
15140 LAHTI

**Henna Leppänen**

Projektipäällikkö  
Puh. 040 3525 798