



1510061879  
Sysmän kunta

POHJOIS-SYSMÄN RANTAYLEISKAAVAN OSITTAINEN MUUTOS 2021  
**Osallistumis- ja arviointisuunnitelma**

20.9.2021, tark. 8.8.2022

### 1. Osallistumis- ja arviointisuunnitelman (OAS) tarkoitus

Maankäyttö- ja rakennuslain (MRL 63 §) mukaan kaavoitustyöhön tulee sisällyttää kaavan laajuuteen ja sisältöön nähden tarpeellinen suunnitelma osallistumis- ja vuorovaikutusmenettelystä sekä kaavan vaikutusten arvioinnista. Kaavoituksen vireille tulosta tulee ilmoittaa sillä tavoin, että osallisilla on mahdollisuus saada tietoja kaavoituksen lähtökohdista ja osallistumis- ja arviointimenettelystä.

Osallistumis- ja arviointisuunnitelmaa voidaan päivittää kaavatyön edetessä.

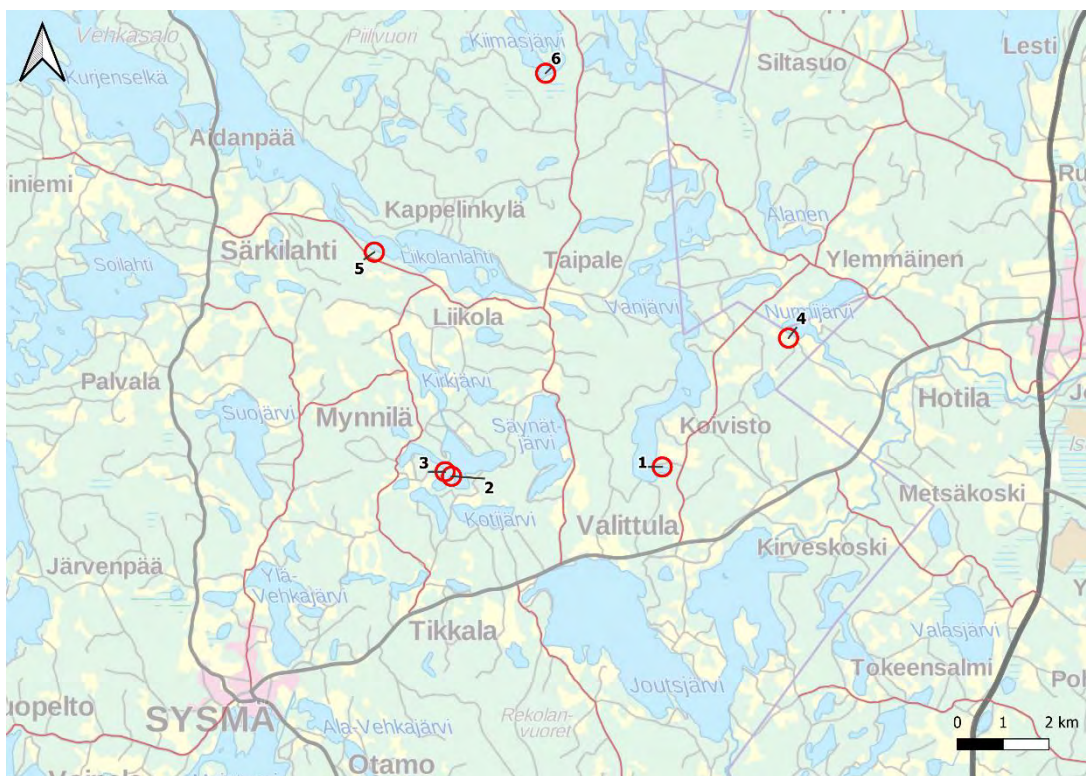
### 2. Kaavamuutoksen tarkoitus ja tavoitteet

Kaavamuutoksella muutetaan Pohjois-Sysmän rantayleiskaavaa. Muutoksen tarkoituksena on saattaa kaavat muutosalueiden osalta vastaamaan nykyistä rakentamistilannetta sekä maanomistajien toiveita rakennuspaikkojen sijoittelusta.

### 3. Suunnittelualueet

Suunnittelualue koostuu viidestä erillisestä muutoskohteesta. Suunnittelukohteet on kuvattu seuraavissa kappaleissa.

1. Niemelä
2. Pirttiniemi
3. Koivuniemi
4. Rantala
5. Ketola
6. Hyväniemi

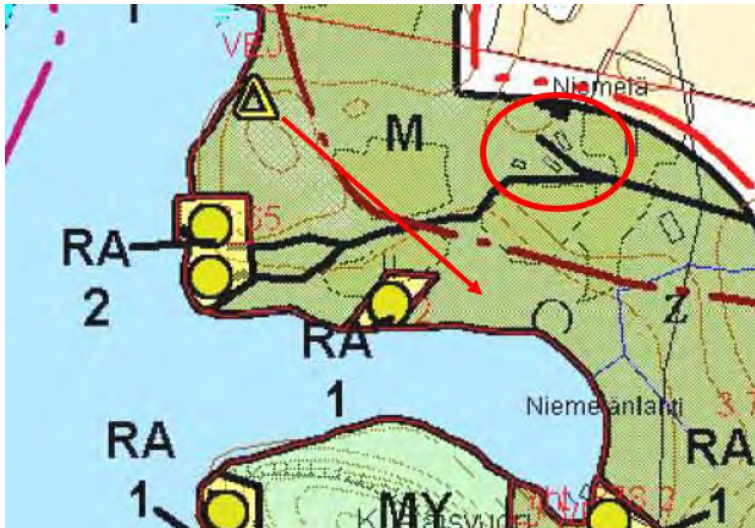


Kuva 1. Kaavamuutoskohteiden sijainti.

**MUUTOSKOHDE 1, NIEMELÄ**

Tila: Niemelä 781-421-3-73 (Vanjärvi) ja 781-421-3-72.

Muutoksen tavoitteena on siirtää rakentamaton rantasaunan rakennuspaikka saman tilan sisällä noin 280 metriä kaakkoon Niemelänlahden rannalle. Samassa yhteydessä tutkitaan, onko vanhalle tilakeskukselle syytä osoittaa AP- tai AM-merkintä. Niemelän tilakeskus jää Koiviston kulttuurimaisemarajauksen sisäpuolelle.

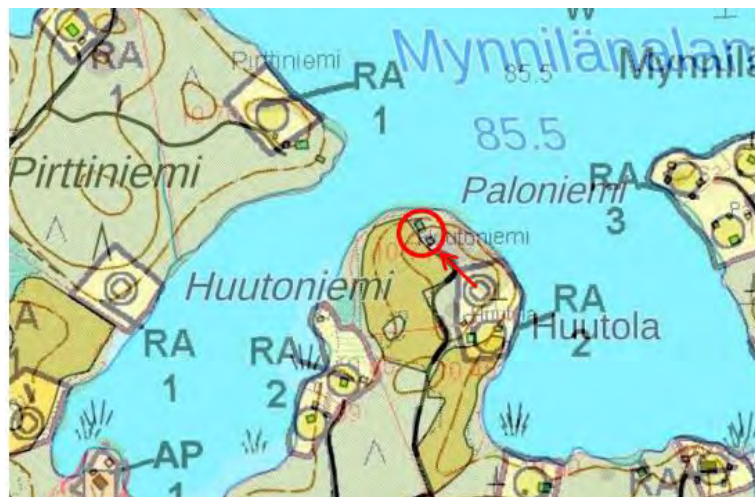


Kuva 2. Niemelän muutoskohteen tavoitteet voimassa olevan yleiskaavan päälle havainnollistettuna punaisin ympyröin ja nuolin sekä siirrettävä sauna osoitettuna kirkaana keltaisena kolmiosymbolina.

**MUUTOSKOHDE 2, PIRTTINIEMI**

Tila: Pirttiniemi 781-401-10-71 (Mynnilänalanen)

Muutoksen tavoitteena on siirtää rakentamaton lomarakennuspaikka Huutoniemen itäosassa noin 70 metriä luoteeseen, niemenkärkeen, minne on jo rakentunut rantasauna ja vaja M-alueelle.



Kuva 3. Pirttiniemi muutoskohteen tavoitteet voimassa olevan yleiskaavan päälle havainnollistettuna punaisin ympyröin ja nuolin.

**MUUTOSKOHDE 3, KOIVUNIEMI**

Tila: Koivuniemi 781-401-10-70 (Mynnilänalanen)

Muutoksen tavoitteena on siirtää Koivuniemen tilalle osoitettua lomarakennuspaikkaa noin 50 m kaakkoon, kohtaan, johon rakennukset ovat todellisuudessa rakentuneet.

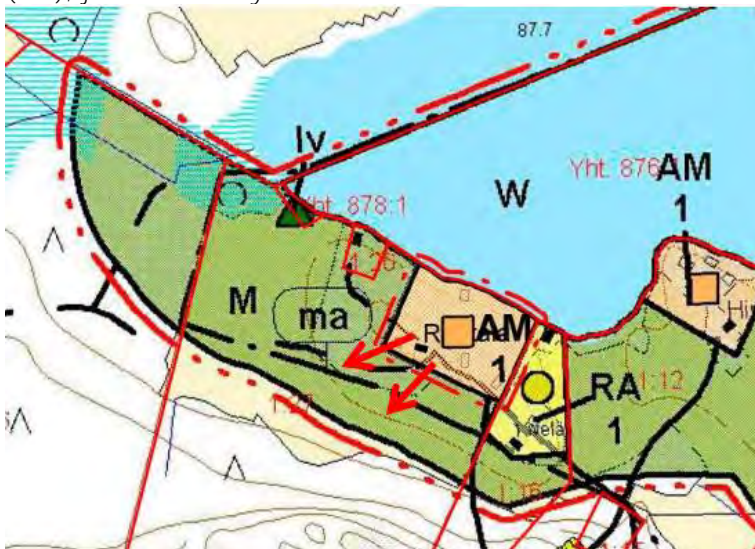


Kuva 4. Koivulan muutoskohteen tavoitteet voimassa olevan yleiskaavan päälle havainnollistettuna punaisin ympyröin ja nuolin.

**MUUTOSKOHDE 4, RANTALA**

Tila: Rantala 781-404-1-27 (Nurmijärvi)

Muutoksen tavoitteena on Rantalan tilan AM-alueen laajennus siten, että AM-alue ulottuu kesäkuussa 2021 luvan saaneen pihatorakennuksen alueelle sekä mahdollistaen myös mahdolliset muut tulevaisuuden rakennustarpeet. Alueelle on laadittu yleiskaavamuuos vuonna 2018, jolloin Rantala -tila muutettiin AP- merkinnästä AM -merkinnäksi. Tuolloin maanomistaja ei vielä osannut varautua rakennuspaikan laajentamiseen. Alue sisältyy kokonaisuudessaan laajempaan maisema-alueerajaukseen (ma), joka kattaa myös vesialueen.

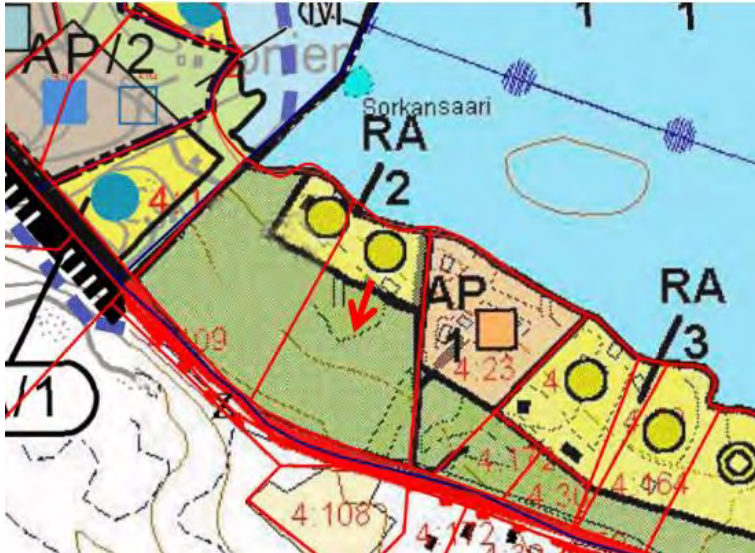


Kuva 5. Rantalan muutoskohteen tavoitteet voimassa olevan yleiskaavan päälle havainnollistettuna punaisin nuolin. Kaavakartassa näkyvä maisema-alueen rajaus (ma) on vesistön puoleisella alueella, jolloin koko kaavamuuosalue on maisema-alueella.

**MUUTOSKOHDE 5, KETOLA**

Tila: Ketola 781-407-4-178 (Liikolanlahti, Päijänne)

Muutoksen tavoitteena on laajentaa RA-aluetta taustamaastoon päin samaan linjaan itäpuolisten tonttien kanssa. Tilalle on tarkoitus rakentaa uusi loma-asunto nykyiselle M-alueelle, kauemmas rannasta.

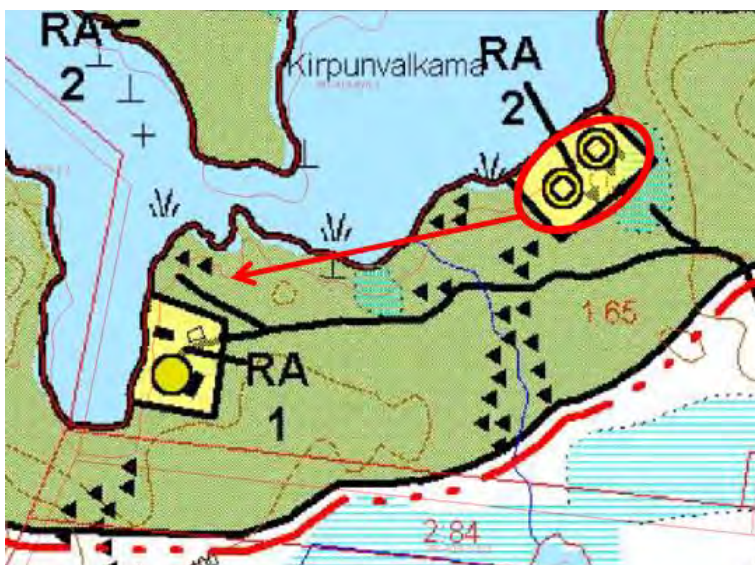


Kuva 6. Ketolan muutoskohteen tavoitteet voimassa olevan yleiskaavan päälle havainnollistettuna punaisin nuolin.

**MUUTOSKOHDE 6, HYVÄNIEMI**

Tila: 781-419-1-65 (Kirpunvalkama, Kiimasjärvi)

Tilalle osoitetut kaksi uutta rakennuspaikkaa ovat rakentuneet eri sijainnille kuin kaavassa on osoitettu. Rakennuspaikat siirretään toteutuneen mukaisesti.



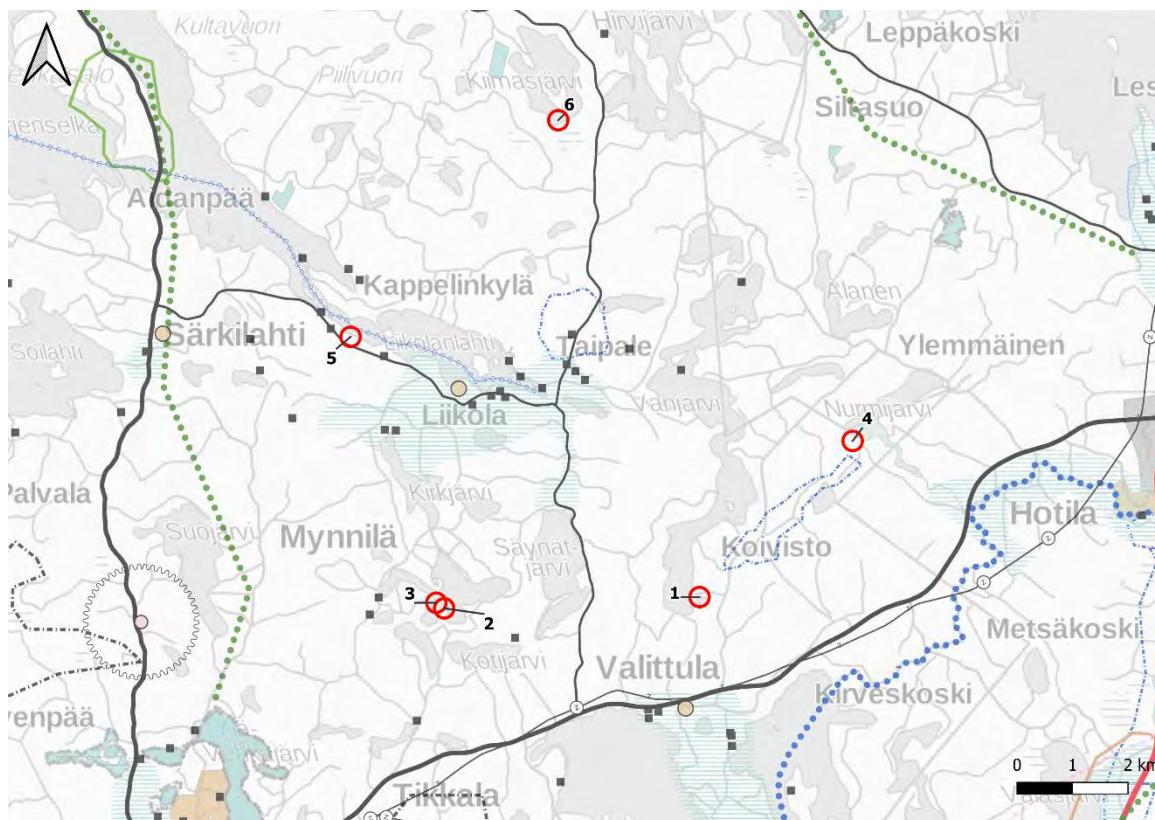
Kuva 7. Hyväniemen muutoskohteen tavoitteet voimassa olevan yleiskaavan päälle havainnollistettuna punaisin nuolin.

#### 4. Suunnittelun lähtökohdat

##### MAAKUNTAKAAVA

Alueella on voimassa Päijät-Hämeen maakuntakaava 2014. Maakuntakaava on hyväksytty maakuntavaltuustossa 2.12.2016 ja se on saanut lainvoiman 14.5.2019.

Maakuntakaavan merkinnät- ja määräykset, selostus, sekä kaavan laatimisen taustamateriaali ovat luettavissa osoitteessa: <https://paijat-hame.fi/voimassa-oleva-maakuntakaava-2014/kaava-asiakirjat/>

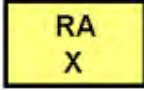





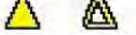
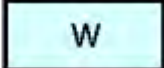
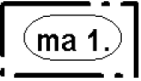



Kuva 8. Ote Päijät-Hämeen maakuntakaavan 2014 merkinnöistä suhteessa kaavamuutoskohteisiin. Kaavamuutoskohteet ovat osoitettu kartalla punaisin symbolein.

## YLEISKAAVA

Suunnittelualueella on voimassa Pohjois-Sysmän ranta- ja kyläyleiskaava, joka on hyväksytty Sysmän kunnanvaltuustossa 1.6.2009 § 48. Kaava on saanut lainvoiman 2010.

Muutoskohteiden kuvauksissa (3. *Suunnittelualueet*) on otteet voimassa olevasta yleiskaavasta kunkin muutoskohteen osalta. Yleiskaavan sisältöä on tuotu tarkemmin esiin kaavaselistuksessa. Voimassa olevassa yleiskaavassa suunnittelualueelle kohdistuvat seuraavat merkinnät ja määräykset:

	<p>LOMA-ASUNTOALUE (RA-2)          Alue on tarkoitettu loma-asuntojen rakentamiseen.          Numero osoittaa alueen rakennuspaikkojen enimmäismäärän.          Rakennuspaikalle saa rakentaa loma-asunnon, saunan ja talousrakennuksia.          Rakennusten yhteenlaskettu kerrosala saa olla enintään 250 k-m<sup>2</sup>.</p>
	<p>MAATILOJEN TALOUSKESKUSTEN ALUE          Alue on tarkoitettu maatalojen talouskeskusten alueeksi. Symbolimerkinnot osoittavat alueella sijaitsevien rakennuspaikkojen enimmäismäärän. Alueelle saa sijoittaa maataloutta ja siihen soveltuvia elinkeinoja palvelevaa rakentamista asuin-, tuotanto- ja talousrakennuksineen. Rakennuspaikalle saa rakentaa kaksi enintään 2-kerroksista asuintarkennusta ja rantasaunan.          Asuinrakennusten yhteenlaskettu kerrosala saa olla enintään 600 k-m<sup>2</sup></p>
	<p>MAA- JA METSÄTALOUSVALTAINEN ALUE          Alue on tarkoitettu maa- ja metsätalouden harjoittamiseen. Ranta-alueen mahdollinen rakennusoikeus on maanomistajakohteisesti siirretty AP-, RA- ja AM -alueille.          Alueen metsänkäsittelyssä on noudatettava kulloinkin voimassa olevia ranta-alueita koskevia metsänhoitosuosituksia.</p>
	<p>Säilytettävä, rakennettu vapaa-ajan-asunnon rakennuspaikka. Rakennuspaikan rakennusoikeus kuuluu sille tilalle, jonka alueelle ohjeellinen symboli on merkitty.</p>
	<p>Säilytettävä, rakennettu vakituisen asunnon rakennuspaikka. Rakennuspaikan rakennusoikeus kuuluu sille tilalle, jonka alueelle ohjeellinen symboli on merkitty.</p>
	<p>Suunniteltu, rakentamaton vapaa-ajan-asunnon rakennuspaikka. Rakennuspaikan rakennusoikeus kuuluu sille tilalle, jonka alueelle ohjeellinen symboli on merkitty.</p>
	<p>Oleva tai uusi asuinrakennuksen tai maatilan erillinen rantasauna. Rantasaunasta ei voida muodostaa erillistä rantarakennuspaikkaa.</p>
	<p>VESIALUE</p>
	<p>Luonnon- tai kulttuurimaiseman kannalta arvokas alue.          Alueen pellot tulee mahdollisuuksien mukaan säilyttää avoimina. Maisemaa olennaisesti muuttavat metsänkäsittelytoimet on kielletty ranta-alueella.          Perinnebiotooppikohteiden ominaispiirteet tulee mahdollisuuksien mukaan säilyttää.          Kohteet on lueteltu kaavaselistuksessa ja niiden arvot on kuvattu erillisessä luonto- ja maisemaselvityksessä.</p>

	<p>Kulttuurihistoriallisesti tai rakennustaiteellisesti arvokas alue.</p> <p>Alueella tehtävien korjaus- ja muutostöiden tulee olla sellaisia, että alueen kulttuurihistoriallisesti/maisemakuvallisesti arvokas luonne säilyy. Alueella ei saa tehdä sellaisia toimenpiteitä, jotka vähentävät sen suojeluarvoa.</p> <p>Museoviranomaiselle tulee varata tilaisuus lausunnon antamiseen ennen suojelukohteita koskevien lupahakemusten ratkaisemista. Alueen arvot on kuvattu kaavaselostuksessa ja alueet on numeroitu kaavakartalle sen mukaisesti.</p>
---	--

## MAANOMISTUS

Kaavamuutosalueet ovat yksityisessä maanomistuksessa.

## PÄÄTÖKSET

Sysmän kunnanhallitus on 13.2.2012 §36 päättänyt periaatteet voimassa olevien rantayleiskaavojen korjaamiselle. Kaavamuutos voidaan käynnistää, kun samaan kaavaan kohdistuu vähintään kolme eri maanomistajalta tullutta toteuttamiskelpoista muutospyyntöä. Toteuttamiskelpoisuuden arvioi kaavoitustoimikunta. Kaavoitustoimikunta on 30.9.2020 § 19 päättänyt, että tämän kaavamuutoksen valmistelu on syytä aloittaa.

## 5. Selvitykset ja kaavan vaikutusten arviointi

### LAADITTU SELVITYKSET

Pohjois-Sysmän ranta- ja kyläyleiskaavan laatimisen yhteydessä on alueelle tehty seuraavat selvitykset:

- Pohjois-Sysmän ranta- ja kyläalueen muinaisjäännösinventointi (Mikroliitti Oy 2006)
- Luonto- ja maisemaselvitys (Pöry Environment Oy 2006)
- Linnustoselvitys Pohjois-Sysmän ja Pohjois-Hartolan ranta- ja kyläyleiskaavoja varten (Timo Metsänen 2006)
- Kaakkuri-inventointi (Pöry Environment Oy 2008)
- Pohjois-Sysmän ranta- ja kyläyleiskaavan vaikutukset Sysmän lintuvedet Natura 2000 – alueeseen (Mäkelä Pöry Environment Oy 2008)

Muut selvitykset:

- Sysmän rakennetun kulttuuriympäristön selvitys, KUKUSE (Hämeen ympäristökeskus, Nina Könönen 2005)
- Päijät-Hämeen rakennettu kulttuuriympäristö (Päijät-Hämeen liitto 2006)

### LAADITTAVAT SELVITYKSET

Kaikkiin kohteisiin tehdään maastokäynnit, joiden yhteydessä selvitetään luontoarvot (luontotyytit, luonnonsuojelulalla suojellut eliöt, niiden elinympäristöt, kulkuyhteydet ja muut arvokkaat elinympäristöt) ja rakennetun kulttuuriympäristön arvot. Lisäksi niille kohteille, joissa arvioidaan olevan arkeologisia arvoja, laaditaan arkeologinen inventointi. Selvitysten tulokset raportoidaan kaavaselostukseen ja katselmusraportit liitetään kaavaselostuksen liitteeksi.

### KAAVAN VAIKUTUSTEN ARVIOINTI

Maankäyttö- ja rakennuslain (MRL 9 §) mukaisesti kaavan tulee perustua kaavan merkittävät vaikutukset arvioivaan suunnitteluun ja sen edellyttämiin tutkimuksiin ja selvityksiin. Kaavan vaikutuksia selvittäessä otetaan huomioon kaavan tehtävä ja tarkoitus.

Kaavaa laadittaessa on tarpeellisessa määrin selvittävä suunnitelman ja tarkasteltavien vaihtoehtojen toteuttamisen ympäristövaikutukset, mukaan lukien yhdyskuntataloudelliset, sosiaaliset, kulttuuriset ja muut vaikutukset. Selvitykset on tehtävä koko siltä alueelta, jolla kaavalla voidaan arvioida olevan olennaisia vaikutuksia.



Vaikutusten arviointi perustuu selvityksiin ja muuhun kaavoitustyön aikana saatuun tietoon. Arvioidut vaikutukset kuvataan kaavaselostuksessa. Kaavamuutosten sisällön perusteella oleellimmat vaikutukset arvioidaan kohdistuvan seuraaviin asiakokonaisuuksiin:

- Yhtenäisiin vapaisiin rantoihin
- Rakennettuun ympäristöön
- Maanomistajien tasapuoliseen kohteluun
- Virkistykseen
- Luonnonympäristöön, kasvillisuuteen ja eläimistöön

Lisäksi arvioidaan vaikutukset:

- Luonnonsuojeluun
- Vesistön, maaston ja luonnon ominaispiirteisiin
- Maisemaan
- Tekniseen huoltoon

## 6. Kaavan osalliset

Osallisia ovat maanomistajat ja kaikki ne, joiden asumiseen, työntekoon tai muihin oloihin kaava saattaa huomattavasti vaikuttaa sekä viranomaiset ja yhteisöt, joiden toimialaa suunnittelussa käsitellään.

Alla on lueteltu suunnittelutyön keskeiset osalliset:

- Naapurimaanomistajat
- Kunnan toimielimet ja hallintokunnat
  - Kaavoitustoimikunta
  - Toimintaympäristövaliokunta ja valiokunnan tie- ja lupajaosto
  - Kunnanhallitus
- Viranomaiset
  - Hämeen elinkeino-, liikenne- ja ympäristökeskus, ympäristö ja luonnonvarat vastuualue
  - Päijät-Hämeen liitto
  - Päijät-Hämeen alueellinen vastuumuseo
  - Päijät-Hämeen pelastuslaitos
  - Päijät-Hämeen hyvinvointikuntayhtymän Ympäristöterveyskeskus
- Muut osalliset
  - Sähköyhtiöt
  - Pohjois-Sysmän vesiosuuskunta
  - Puhelin- ja teleoperaattorit
  - Itä-Hämeen luonnonsuojeluyhdistys ry

## OSALLISTUMINEN JA VUOROVAIKUTUKSEN JÄRJESTÄMINEN

Kaavan vireille tulosta, osallistumis- ja arviointisuunnitelman, kaavaluonnoksen ja kaavaehdotuksen nähtäville asettamisesta kuulutetaan Lähilehdessä sekä Sysmän kunnan ilmoitustaululla ja internet - sivuilla. Lisäksi lähivaikutusalueen maanomistajille lähetetään tiedotuskirje kaavan kuulemisten yhteydessä.

### Vireilletulo ja kaavan valmisteluvaihe

Osallistumis- ja arviointisuunnitelma on nähtävänä kunnassa koko kaavaprosessin ajan. Osalliset voivat jättää mielipiteitä osallistumis- ja arviointisuunnitelmasta ennen kaavaehdotuksen nähtäville asettamista.

Osallistumis- ja arviointisuunnitelma sekä kaavaluonnos ovat nähtävänä 30 päivän ajan kunnan yhteispalvelupisteessä sekä kunnan internet-sivuilla. Osalliset voivat jättää kaavaluonnoksesta mielipiteensä nähtävillä oloaikana.

Osallistumis- ja arviointisuunnitelmaa päivitetään tarvittaessa suunnittelutyön aikana. Jos osallistumis- ja arviointisuunnitelmaan tulee oleellisia muutoksia, niistä tiedotetaan erikseen.

### Kaavaluonnosvaihe

Kaavaluonnos asetetaan nähtäville 30 päivän ajaksi ja pyydetään lausunnot viranomaisilta ja kunnan hallintokunnilta.

Osalliset voivat jättää luonnoksesta kirjallisia mielipiteitä. Lausuntojen antajille ja muistutuksen tehneille ilmoitetaan kunnan perusteltu kannanotto jätettyyn lausuntoon ja mielipiteeseen. Saadut lausunnot ja mahdolliset mielipiteet käsitellään kunnassa.

### Kaavaehdotusvaihe

Kaavaluonnos tarkistetaan saatujen lausuntojen ja mielipiteiden pohjalta kaavaehdotukseksi ja asetetaan nähtäville 30 päivän ajaksi. Kaavaehdotuksesta pyydetään lausunnot viranomaisilta ja kunnan hallintokunnilta.

Osalliset voivat jättää kaavaehdotuksesta kirjallisia muistutuksia. Lausuntojen antajille ja muistutuksen tehneille ilmoitetaan kunnan perusteltu kannanotto jätettyyn lausuntoon ja muistutukseen. Saadut lausunnot ja mahdolliset muistutukset käsitellään kunnassa.

### Hyväksymisvaihe

Sysmän kunnanvaltuusto hyväksyy rantaosayleiskaavamuutoksen. Kaavasta on mahdollista valittaa Hämeenlinnan hallinto-oikeuteen ja edelleen Korkeimpaan hallinto-oikeuteen.

Kaava tulee voimaan 30 päivän kuluttua hyväksymispäätöksestä tiedottamisen jälkeen, mikäli päätöksestä ei valiteta hallinto-oikeuteen. Hyväksymisestä kuulutetaan kuin kunnallisista päätöksistä yleensä eli kunnan ilmoitustaululla ja internet-sivuilla. Kaavan voimaantulosta kuulutetaan lisäksi paikallislehdessä.

### Viranomaisyhteistyö

Kaavasta on järjestetty aloitusvaiheen viranomaisneuvottelu. Osallistumis- ja arviointisuunnitelmasta tiedotetaan osallisille viranomaisille. Kaavaluonnoksen valmisteluaineistosta ja kaavaehdotuksesta pyydetään lausunnot viranomaisilta. Kaavatyon aikana pidetään tarpeen mukaan viranomaisten työneuvotteluja.

## 7. Tavoiteaikataulu

Ajankohta	Vaihe
	Vireilletulo ja aloitusvaihe
huhtikuu 2021	<ul style="list-style-type: none"> <li>o Aloitusvaiheen viranomaisneuvottelu</li> </ul>
	Valmisteluvaihe
helmi-maaliskuu 2022	<ul style="list-style-type: none"> <li>o Kuulutus ja tiedottaminen kaavan vireille tulosta ja luonnoksen nähtäville asettamisesta + osallistumis- ja arviointisuunnitelma (OAS) nähtäville</li> <li>o Mahdollisuus jättää mielipide               <ul style="list-style-type: none"> <li>o OAS:n riittävydestä koko kaavaprosessin ajan</li> <li>o kaavaluonnoksesta nähtävilläoloaikana (30 vrk)</li> </ul> </li> <li>o Viranomaislausunnot</li> </ul>
	Ehdotusvaihe
syksy 2022	<ul style="list-style-type: none"> <li>o Kuulutus ja tiedottaminen kaavaehdotuksen nähtäville asettamisesta</li> <li>o Osallisilla on mahdollisuus esittää muistutuksia nähtävillä oloaikana (30 vrk)</li> <li>o Viranomaislausunnot</li> </ul>
	Hyväksymisvaihe
talvi 2022 - 2023	<ul style="list-style-type: none"> <li>o Kaavan hyväksymiskäsittely Sysmän kunnanvaltuustossa</li> <li>o Kaavan hyväksymistä koskevaan päätökseen on mahdollista hakea muutosta valittamalla Hämeenlinnan hallinto-oikeuteen</li> </ul>

## 8. Yhteystiedot

Palaute osallistumis- ja arviointisuunnitelmasta, mielipiteet kaavan valmisteluvaiheessa sekä muistutukset kaavaehdotuksesta tulee osoittaa kirjallisesti Sysmän kunnanhallitukselle.

Rantayleiskaavan muutoksesta saa lisätietoja:

Sysmän kunta  
Valittulantie 5  
19700 SYSMÄ

Essi Carlson  
Maankäytön suunnittelija  
Puh. 044 7134 534  
[etunimi.sukunimi@sysma.fi](mailto:etunimi.sukunimi@sysma.fi)

Kaavaa laativa konsultti:

RAMBOLL FINLAND OY  
Niemenkatu 73  
15140 LAHTI

Henna Leppänen  
Projektipäällikkö  
Puh. 040 3525 798

Vastaanottaja  
Sysmän kunta, Essi Carlson

Asiakirjatyyppi  
Luontoselvitys

Päivämäärä  
15.9.2021

Viite  
1510061879

POHJOIS-SYSMÄN RANTAYLEISKAAVAN  
OSITTAINEN MUUTOS  
LUONTOSELVITYS 2021



## LUONTOSELVITYS 2021

Päivämäärä 15.9.2021  
Laatija Laura Lopenen  
Tarkastaja Hanna Valolahti  
Kuvaus Pohjois-Sysmän rantayleiskaavan osittainen muutos, luontoselvitys 2021

Viite 1510061879

Kansi *Rantanäkymä Pirttiniemestä etelään*

## SISÄLTÖ

1.	Johdanto	1
2.	Lähtötiedot	2
3.	Menetelmät	2
4.	Tulokset	2
4.1	Huomionarvoiset luontotyypit	2
4.2	Kohdekohtaiset tiedot	2
5.	Johtopäätökset	6
6.	Lähteet	7

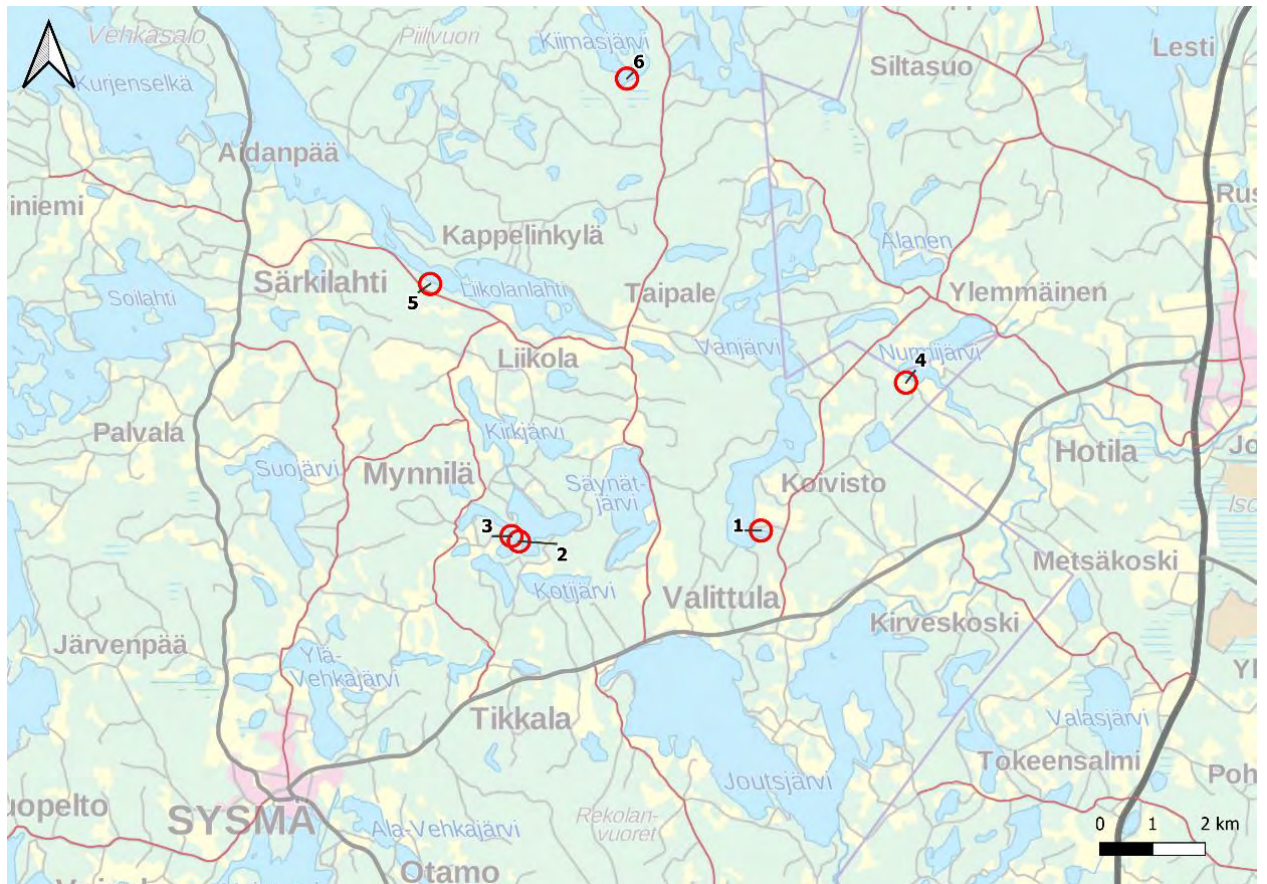
## 1. JOHDANTO

Tämä luontoselvitys on laadittu Ramboll Finland Oy:n toimesta Sysmän kunnan toimeksiannosta Pohjois-Sysmän rantaosayleiskaavan osittaista muutosta varten. Kaavamuutoksella muutetaan Pohjois-Sysmän rantaosayleiskaavaa. Kaavamuutoksella on tarkoitus päivittää nykyinen Pohjois-Sysmän rantaosayleiskaava vastaamaan nykytilannetta muutosalueiden osalta sekä huomioidaan paremmin maanomistajien toiveet kaavan osoittamien rakennuspaikkojen sijoittelussa.

Luontoselvityksen tarkoituksena oli kartoittaa kaavamuutoksissa huomioitavat maisema- ja luontoarvot. Selvityksessä keskityttiin erityisesti EU:n luontodirektiivin liitteessä IV (b) mainittuihin, uhanalaisiin tai silmälläpidettäviin (Hyvärinen ym. 2019), rauhoitettuihin tai muuten huomionarvoisiin putkilokasvilajeihin, uhanalaisiin luontotyyppisiin (Kontula & Raunio 2018a, Kontula & Raunio 2018 b), luonnonsuojelulain 29 §:n suojeltuihin luontotyyppisiin, metsälain 10 § tarkoittamiin erityisen tärkeisiin elinympäristöihin ja vesilain 2. luvun 11 § mukaisiin luontotyyppisiin. Luontoselvityksen maastotoista ja raportoinnista vastasivat FM, biologi Laura Lopenen ja FT, biologi Hanna Valolahti Ramboll Finland Oy:stä.

Luontoselvityksessä tarkastettiin kuusi erillistä kaavamuutuskohdetta. Kohteiden sijainnit on esitetty kuvassa 1-1.

- Id 1. Niemelä
- Id 2. Pirttiniemi
- Id 3. Koivuniemi
- Id 4. Rantala
- Id 5. Ketola
- Id 6. Hyväniemi



Kuva 1. Kaavamuutuskohdeiden sijainti.

## 2. LÄHTÖTIEDOT

Hankkeen lähtötietoina hyödynnettiin avoimia aineistoja (Laji.fi, Metsäkeskus, Maanmittauslaitos) sekä kaavamuuotosalueilla tehtyjä aikaisempia luontoselvityksiä. Pohjois-Sysmän rantaosayleiskaavan osittaisen muutoksen kattamalle alueelle laadittuja ja tässä lähtöaineistona hyödynnettyjä aikaisempia luonto- ja linnustoselvityksiä ovat seuraavat:

- Linnustoselvitys Pohjois-Sysmän ja Pohjois-Hartolan ranta- ja kyläyleiskaavoja varten. (Metsänen 2006).
- Luonto- ja maisemaselvitys (Pöyry Environment Oy 2006).
- Kaakkuri-inventointi (Pöyry Environment Oy 2008).
- Pohjois-Sysmän ranta- ja kyläyleiskaavan vaikutukset Sysmän lintuvedet Natura 2000 – alueeseen (Mäkelä Pöyry Environment Oy 2008).

## 3. MENETELMÄT

Luontoarvojen selvittämiseksi alueelle tehtiin maastokäynti 23.6.2021. Selvityskohteet kierrettiin jalkaisin havainnoiden huomionarvoisen lajiston ja luontotyyppien esiintymistä. Alueet valokuvattiin käynnin yhteydessä ja huomionarvoiset havainnot tallennettiin Field Maps-sovellukseen.

## 4. TULOKSET

### 4.1 Huomionarvoiset luontotyypit

Metsälain 10§:n, vesilain 2 luvun 11§:n tai luonnonsuojelulain 29 § mukaisia tai uhanalaisiksi luokiteltuja luontotyyppejä (Kontula & Raunio 2018a ja 2018b) ei havaittu selvityskohteilta.

### 4.2 Kohdekohtaiset tiedot

Muutoskohteiden nykytilan yksityiskohtaiset kuvaukset sekä vaikutusten arviointi on esitetty tarkemmin rantaosayleiskaavan muutoksen kaavaselostuksessa.

Alla olevassa taulukossa on kuvattu kohdekohtaisesti merkittävimmät havainnot rakennuspaikkaa koskien sekä kohteiden käytössä huomioitavat luontoarvot. Kohteiden ominaispiirteitä on esitetty Kuva 4-1 Kuva 4-5.



Taulukko 4-1. Kaavamuutoskohteiden havainnot sekä luontoarvot.

Tunnus	Sijainti	Havainnot	Huomioitavaa
Id 1	Niemelä	Kohteella arviointiin tilakeskuksen tarvetta osoittaa kohteelle AP- tai AM-merkintä. Tilakeskus ominaispiirteiltään vanhan maalaistalon pihapiiriä. Kulttuurivaikutteista lajistoa. Niemelänlahden rannassa tuoretta keskiravinteista lehtoa.	Ei merkittäviä vaikutuksia luontoarvoihin.
Id 2	Pirttiniemi	Rantavyöhyke umpeenkasvanut. Rakennuspaikka sijoittuu peltoaukealle.	Ei merkittäviä vaikutuksia luontoarvoihin.
Id 3	Koivuniemi	Useita rakennuksia pihapiirissä mäntykankaan ja niittyjen keskellä. Rantavyöhyke rehevä. Rakennuspaikka siirretty luoteesta nykyiselle kohteelle.	Ei merkittäviä vaikutuksia luontoarvoihin.
Id 4	Rantala	Maatilan pihapiiriä. AM-aluemerkinnän laajennus toteutettavissa.	Ei merkittäviä vaikutuksia luontoarvoihin.
Id 5	Ketola	Valkolehdokin ( <i>Platanthera bifolia</i> ) erittäin runsas esiintymäalue sekä lehtoneidonvaipan ( <i>Epipactis hel-leborine</i> ) yksittäisiä yksilöitä kohteen eteläpuolella. Eteläpään metsäkuvio lehtomaisten kankaiden sekä niittyjen vaihtelevaa rinnemaastoa. Pohjoispääty pihapiirin vaikutusalueetta ilman merkittäviä luontoarvoja.	Valkolehdokki ja lehtoneidonvaippa ovat luonnonsuojelulain 42 §:n nojalla rauhoitettuja.  Rauhoitetun kasvin tai sen osan poimiminen, kerääminen, irti leikkaaminen, juurineen ottaminen tai hävittäminen sekä siementien kerääminen on kielletty.
Id 6	Hyväniemi	Metsäkuviot tuoretta kangasta. Alueella esiintyy useampaa haitalliseksi vieraslajiksi luokiteltua kasvilajia, mm. komealupiinia. Rantavyöhykkeellä ei uposlehtisiä tai kaislikkoa.	Vieraslajien torjuntaan suositellaan kiinnittämään huomiota.  Ei merkittäviä vaikutuksia luontoarvoihin taikka vesistöjen pohjaeliöstöön.



Kuva 4-1. Vasemmalla kaavamuutoskohteen Id 1 tuoretta keskiravinteista lehtoa. Oikealla tilakeskuksen kulttuurivaikutteista lajistoa sekä puutarhalajikkeista pallohortensia.



Kuva 4-2. Kaavamuutoskohteen Id 2 paahteisia kalliota sekä peltoaukeaa.



Kuva 4-3. Kaavamuutoskohteen Id 3 pihapiiriä ja mäntykangasta.



Kuva 4-4. Vasemmalla kaavamuutoskohteella Id 5 esiintyvä valkolehdokki. Oikealla lehtoneidonvaippa.



Kuva 4-5. Kaavamuutoskohteella Id6 havaittuja haitallisia vieraslajeja (komealupiini, japanintatar)

## 5. JOHTOPÄÄTÖKSET

Kaavamuutoskohteilta 1- 4 ja 6 ei havaittu merkittäviä luontoarvoja. Kaavamuutoskohteelta 6 havaittujen haitallisten vierastajien komealupiinin (*Lupinus polyphyllus*) sekä japanintatarin (*Reynoutria japonica*) torjuntaan suositellaan kiinnittämään huomiota selvityskohteiden luonnon monimuotoisuuden turvaamiseksi. Täten kohteilla 1-4 ja 6 tehtävillä kaavoitusratkaisulla ei näin ollen ole merkitystä huomionarvoisten kasvilajien tai arvokkaiden luontotyyppien esiintymiin.

Muutoskohteen 5 alueelta havaittiin luonnonsuojelulla rauhoitetun valkolehdokin (*Platanthera bifolia*) huomattavan runsas esiintymä. Esiintymän joukossa kasvoi niin ikään luonnonsuojelulla rauhoitettua lehtoneidonvaippaa (*Epipactis helleborine*). Luonnonsuojelulain 42 §:n 1 momentin mukaisesti, rauhoitetun kasvin tai sen osan poimiminen, kerääminen, irti leikkaaminen, juurineen ottaminen tai hävittäminen sekä siemenien kerääminen on kielletty. Viimeisimmässä uhanalaisuusluokittelussa molemmat lajit on luokiteltu elinvoimaiseksi (LC) (Hyvärinen ym. 2019).

Muutoskohteella 5 maankäytön suunnittelussa sekä kiinteistölle rakentamisessa on huomioitava kohteen luontoarvo rauhoitettujen kasvilajien elinympäristönä. Lajien elinympäristön säästäminen ja huomioiminen mahdollisuuksien mukaan on siksi lajien ekologisten edellytysten ja alueen luonnon monimuotoisuuden säilymisen kannalta suositeltavaa.

Kaavamuutoskohteilta ei havaittu metsälain 10§:n, vesilain 2 luvun 11§:n tai luonnonsuojelulain 29 § mukaisia tai uhanalaisiksi luokiteltuja luontotyyppejä (Kontula & Raunio 2018a ja 2018b).

## 6. LÄHTEET

Hyvärinen, E., Juslén, A., Kemppainen, E., Uddström, A. & Liukko, U.-M. (toim.) 2019: Suomen lajien uhanalaisuus – Punainen kirja 2019. Ympäristöministeriö ja Suomen ympäristökeskus, Helsinki. 703 s.

Kontula, T. & Raunio, A. (toim.). 2018a. Suomen luontotyyppien uhanalaisuus 2018. Luontotyyppien punainen kirja – Osa 1: Tulokset ja arvioinnin perusteet. Suomen ympäristökeskus ja ympäristöministeriö, Helsinki. Suomen ympäristö 5/2018. 388 s.

Kontula, T. & Raunio, A. (toim.). 2018b. Suomen luontotyyppien uhanalaisuus 2018. Luontotyyppien punainen kirja – Osa 2: luontotyyppien kuvaukset. Suomen ympäristökeskus ja ympäristöministeriö, Helsinki. Suomen ympäristö 5/2018. 925 s.

Luonnonsuojelulaki 1096/1996.

Luontodirektiivi 92/43/ETY.

Metsälaki 1093/1996.

Vesilaki 587/2011.

Sysmän kunta, kaavoitus  
Essi Carlson

## Pohjois-Sysmän rantayleiskaavan osittainen muutos 2021

### Katselmusraportti

Viranomaisneuvottelussa 28.4.2021 sovitus alueellisen vastuumuseon rakennustutkija on 9.6.2020 tehnyt katselmuksen kaavan muutoskohteissa 1 ja 4, jotka sijoittuvat kulttuuriympäristön tai maiseman kannalta merkittävälle alueelle. Katselmuksen tarkoituksena oli vaikutusten arviointia varten täydentää alkuperäisen kaavan selvityksiä, jotka kohteiden osalta olivat puutteellisia.

### Muutoskohde 1

Kaavamuutoksen tavoitteena on siirtää rakentamaton rantasaunan rakennuspaikka saman tilan sisällä. Samassa yhteydessä tutkitaan, onko vanhalle tilakeskukselle syytä osoittaa AP- tai AM-merkintä.

Vanha Niemelän tilakeskus sijoittuu paikallisesti arvokkaaseen Koiviston kulttuurimaisemaan (Könönen 2005 Sysmän rakennetun ympäristön selvitys, 28-29). Niemelä sijaitsee erillään muista tilakeskuksista, jotka sijoittuvat kylätien varrelle. Päärakennuksen vanhimpaan osaan kuuluvan pirtin hirressä on vuosiluku 1874. Rakennusta on laajennettu ja se on saavuttanut nykyisen kokonsa ja asunsa vuoteen 1948 mennessä (Maanmittauslaitos). L-muotoisessa rakennuksessa on kaksi erillistä asuntoa. Pihapiiriin on kuulunut useita rakennuksia, joista jäljellä on kaksi aittaa sekä heikkokuntoinen sauna. Lisäksi pihapiirissä on myöhemmin rakennettu pieni kesämökki. Perinteisellä pihapiirillä on maisemallisia ja rakennushistoriallisia arvoja.

Niemelän tilaan liittyy merkittävää paikallishistoriaa. Tilalla asui viimeinen tunnettu itähämläinen kansanparantaja Emanuel Niemelä (1855-1922). Niemelän Manuna yli pitäjärajojen tunnettu parantaja käytti luonnonlääkkeitä. Taitonsa hän oli perinyt ja oppinut äidiltään. Luvatonta parantajaa vastaan käytiin kärjijäkin, mutta korkeista sakoista huolimatta tämä jatkoi toimintaansa. (Kulha, Keijo K. 1966. Sysmän pitäjän historia III, 306-307.) Lääkärinoikeuksia parantajalle ei hänen hakemuksestaan huolimatta myönnetty, aihetta käsiteltiin aikanaan laajalti lehdistössä. (mm. Heinolan Sanomat 9.10.1912. Niemelän Manulle ei annettu lääkärin valtuuksia.)

Nykyiset omistajat ovat ostaneet tilan Niemelän suvulta 1990-luvun lopussa. Vanha tilakeskus on nykyisin kesäkäytössä. Villiintyneessä puutarhassa on yhä tavattu vanhoja yrttikasveja Niemelän Manun ajoilta. (tiedonanto: Arja-Liisa Mäenpää)

Tilakeskus sisältyy Koiviston kulttuurimaiseman rajaukseen (kma7) ja on paikallishistoriallisesti merkittävä.

#### Muutoskohde 4

Muutoksen tavoitteena on AM-alueen laajennus kattamaan rakenteilla olevan pihattorakennuksen alueen. Uudisrakentaminen sijoittuu osin ma-alueelle (paikallisesti arvokas perinnemaisema-alue). Kaavaselostuksessa ei ole yksilöity kohteen arvopiirteitä. Tilakeskuksen länsipuolelle jää yhtenäinen viljely- ja laidunalue, jolla on maisemallisia arvoja.

#### Lahten museot / Päijät-Hämeen alueellinen vastuumuseo

Reetta Nousiainen, tutkija

**Liitteet** valokuvia kohteista

Muutoskohde 1: Niemelä, päärakennus.



Alakuvassa pihapiiriä: oikealla aitat, taustalla päärakennus. Kuvan ulkopuolelle rajautuu pieni kesämökki vasemmalla näkyvän puun katveessa sekä sauna kuvaajan vasemmalla puolella.





Muutoskohde 4: Rantala. Vasemmalla rakenteilla oleva uudisrakennus. Oikealla tilakeskuksen päärakennus.

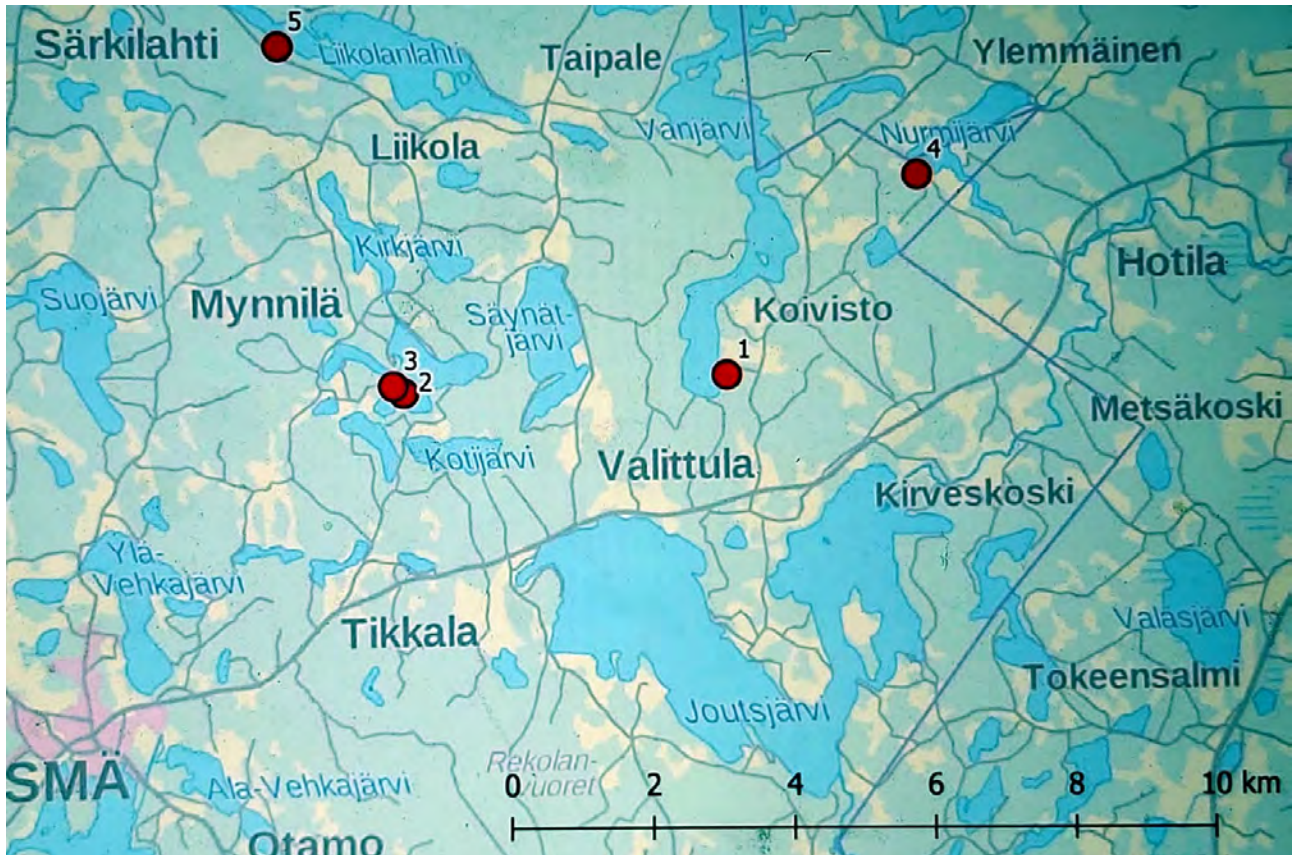


Tilakeskuksen länsipuolista ma-aluetta



## Pohjois-Sysmän rantaosayleiskaavan muutos, rakennuspaikkojen tarkastus

Tutkija Hannu Poutiainen, Lahden museot / Päijät-Hämeen alueellinen vastuumuseo 8.7.2021



### Muutoskohde 1

Alueella, vanhan rakennuspaikan länsipuolella, lähellä ja vähän kauempanakin, on pari raivausröykkiötä maapohjalla. Ne ovat laajuudeltaan parimetriisiä ja korkeudeltaan 20 – 50 cm.





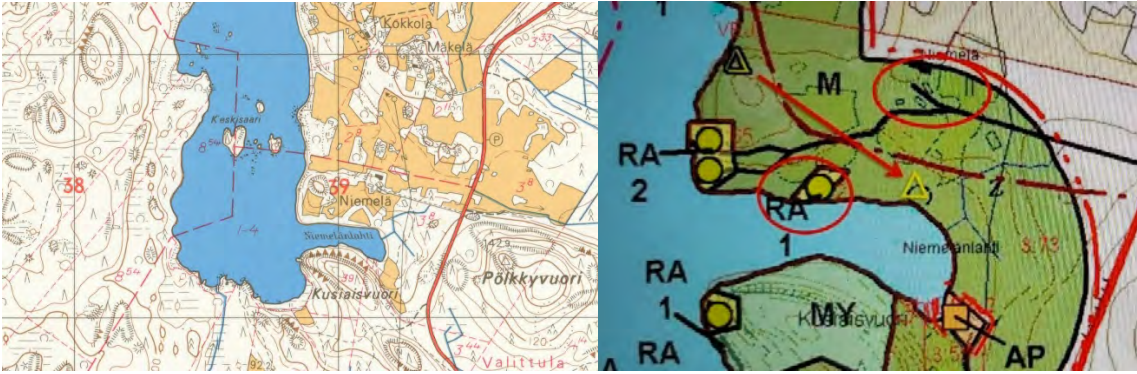
Lisäksi siellä on rantaviivalle ulottuva jokseenkin tasainen, ihmistekoinen kiveys. Sen laajuus on noin 6 x 4 m. Kyseessä voi olla esim. Venevajan pohja ja perustus.



Alueella on myös sinne tänne ilmeisesti pellolta lykittyjä kiviä ja epämääräisiä kivirykelmiä.



Vanhan rakennuspaikan itäpuolella, jonne on tarkoitus siirtää yksi rakennuspaikka, on sekoittunut maaperä suhteellisen tasaisella paikalla. Maaperä on alun perin lähinnä hiesua, mutta se on nähtävästi sekoittunut laidunnuksessa ja / tai viljelyksessä. Koekuopissa ei ollut muuta merkille pantavaa.



Vuoden 1969 peruskartalla alueella on peltoa, pitäjänkartalla niittyä mutta lähistöllä on peltoa. Raivausröykkiöt ovat oletettavasti joltain 1800-luvun puolivälin ja 1900-luvun puolivälin väliseltä ajanjaksolta. Mahdollinen venevajan pohja lienee samoilta ajoilta.

#### Muutoskohde 2

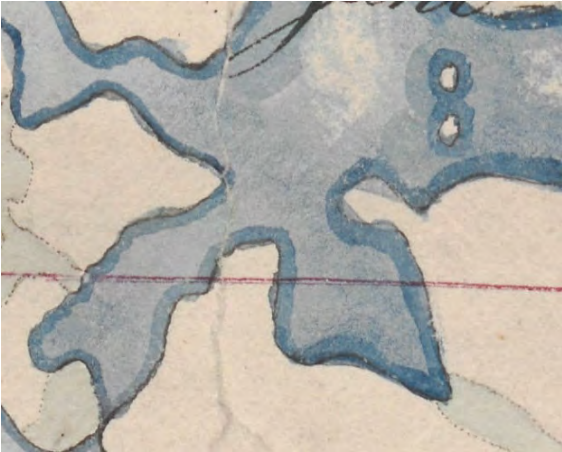
Tontti on suurelta osin avokalliota. Rakennetun alueen länsipuolella on savipohjainen pelto. Alueella ei havaittu muinaisjäännöistä.





Yhdessä kohdassa on kallion kupeeseen kivettyä kulkuväylää. Se on maanomistajan mukaan 1960-luvulta. Vuoden 1969 peruskartalla alueella, kallioalueen länsipuolella on peltoa, pitäjänkartalla ei ole mitään.





#### Muutoskohde 4

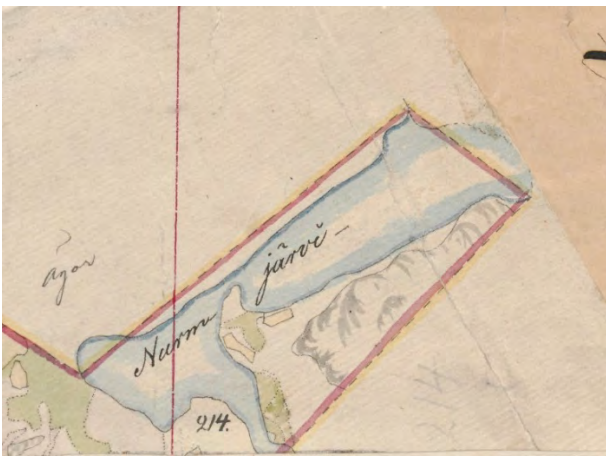
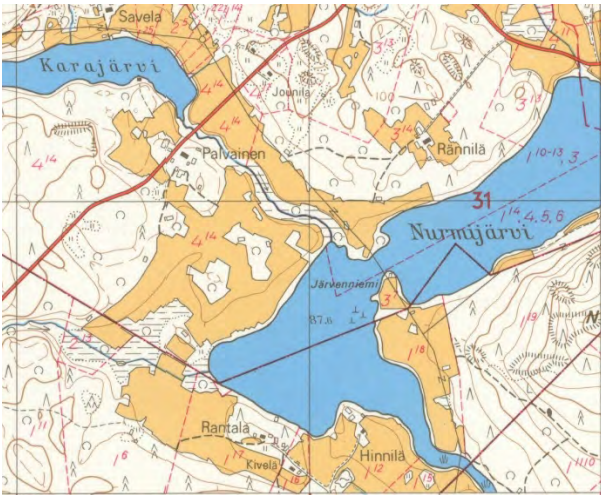
Tilan alue päärakennuksen lounaispuolella on pääosin matalaa ja tasaista. Päärakennuksen etelä- ja lounaispuolella on pääosin rakennettua tai muokattua. Korkein - ja arkeologian näkökulmasta mahdollisesti potentiaalisin kohta -, on nykyisen päärakennuksen kohta ja sen liepeet, jotka nekin on rakennettu.





Isännän mukaan tila on 1920-luvulta. Vuoden 1969 peruskartalla, päärakennuksen eteläpuolella on peltoa, pitäjänkartalla ei ole mitään.





## Muutoskohde 5

Rakennuspaikka on hyvin kivinen, paikalla on kookkaita maakiviä vierä vieressä. Maaperä on käytännössä savea - hiven karkeampaa mineraaliainesta seassa – johon on sekoittunut hieman humusta.



Uudelle rakennuspaikalle suunniteltu tien kohta on osin muokattua maapohjaa, osin se on kosteapohjaista savikkoa ja hyvin rytekköistä, aiemmin jo osittain tasoitettua.





Vuoden 1969 peruskartalla alueella on peltoa, pitäjänkartalla niittyä.



# MUISTIO

Projekti Pohjois-Sysmän rantaosayleiskaavan muutos  
Projekti nro 1510061879  
Aihe Aloituskokouksen viranomaisneuvottelu  
Päivämäärä 28.4.2021  
Aika 9:30 – 10:53  
Paikka Teams  
Kokous nro 2  
Koollekutsuja Henna Leppänen  
Osallistujat Hannele Kuitunen, Hämeen ELY-keskus, alueidenkäyttö  
Pauliina Kauppinen, Hämeen ELY-keskus, luonto  
Reetta Nousiainen, Lahden museot, rakennustutkija  
Esko Tikkala, Lahden museot, arkeologi  
Essi Carlson, Sysmän kunta  
Henna Leppänen, Ramboll Finland Oy  
Markus Hytönen, PlanDisain Oy

Poissa -  
Tiedoksi -

Asialista 21.04.2021  
Kokous 28.4.2021

## 1 Kokouksen avaus

Henna Leppänen toimi puheenjohtajana ja Markus Hytönen toimi sihteerinä. Kyseessä on lainmukainen aloitusvaiheen viranomaisneuvottelu. Päijät-Hämeen liitto on ilmaissut, etteivät he näe tarvetta osallistua kyseisen kaavamuutoksen viranomaisneuvotteluun. Kokous käynnistettiin esittelykierröksellä. Varsinainen keskustelu käytiin vapaamuotoisesti.

Ramboll  
Niemenkatu 73  
15140 LAHTI

P +358 20 755 611  
F +358 20 755 6201  
<https://fi.ramboll.com>

## 2 Kaavahankkeen tilanne ja esittely

Kaavahanke käytiin lävitse osallistumis- ja arviointisuunnitelman avulla.

Kaavamuutoksen tarkoituksena saattaa kaava vastaamaan olemassa olevaa rakentamistilannetta ja maanomistajien toiveita. Muutoskohteita on 5 ja ne sijoittuvat eripuolille kaava-alueetta. Muutoskohteet on esitelty tarkemmin alla.

## 3 Viranomaisten näkemykset ja keskustelu

Alkuperäisen kaavan yhteydessä ei ole tehty erillistä rakennetun kulttuuriympäristön selvitystä. Henna Leppänen ehdotti, että tarvittaessa rakennusten ikää selvitetään vanhojen karttojen avulla. Hannelen mukaan rakennettua kulttuuriympäristöä olisi tarpeen selvittää karttatarkastelua tarkemmin.

Reetta Nousiainen esitti, että Lahden museot voi käydä maastossa paikan päällä selvittämässä muutoskohteiden rakennettua kulttuuriympäristöä. Myös Esko Tikkala kertoi, että muinaisjäännökset on mahdollista selvittää virkatyönä. Hän toi esiin, että erityisesti kohteen 2 osalta mahdolliset muinaisjäännökset on tarpeen selvittää. Seuraavat 4 viikkoa ovat kuitenkin varattuina, joten maastokäynti on tehtävä vasta tämän jälkeen. Lisäksi pyritään sovittamaan

maastokäyntien aikataulut niin, että ne tapahtuisivat samaan aikaan biologin maastokäynnin kanssa. Biologina toimii Rambollilta Hanna Valolahti.

Viranomaisten näkemysten mukaan kaavamuutosalueilta on tarpeen selvittää luontotyyppit ja tarkistaa, onko alueella luonnonsuojelulla suojeltavia eliöitä, niille soveltuvia elinympäristöjä ja kulkuyhteyksiä tai muita arvokkaita elinympäristöjä.

Tärkeää, että selvitykset tulevat kirjatuksi kaavaselostukseen ja tätä kautta mahdollistuu riittävä kirjallinen vaikutusten arviointi.

### 3.1 Suunnittelualueet

Muutoskohteet on kuvattu OAS:ssa.

#### 3.1.1 Muutoskohde 1

Maanomistajan toiveena on siirtää sauna haluamalleen paikalle sekä lomarakennusta hieman länteen.

Kunta on ehdottanut samalla vanhan tilakeskuksen merkitsemistä kaavaan. Soveltuvien merkintä lienee AM. Essi Carlson selvittää rakennusvalvonnasta rakennusten iän.

OAS:ssa voisi mainita Koiviston kulttuurimaisemarajauksen, johon tilalla oleva maatila sijoittuu. Lisätään kyseinen merkintä yleiskaavan merkintöihin- ja määräyksiin.

#### 3.1.2 Muutoskohde 2

Siirretään uusi rakennuspaikka siten kuin rakennetut rakennukset ovat toteutuneet. Rakennukset ovat rakentuneet ennen kaavaa ja ovat luvanmukaisia. Luparekisterissä ko. rakennukset ovat olleet sijainniltaan väärässä paikassa, jonka johdosta niitä ei ole tunnistettu kaavaa laadittaessa. Maanomistaja toivoi rakennettavan suurempia rakennuksia, jonka myötä virhe kaavassa ilmeni.

Tämä kohde erityisesti potentiaalinen muinaisjäännostien osalta.

Myös maiseman kannalta erityisesti tämä kohde on oleellinen. Konsultti ehdotti maiseman osalta siten, että biologi ottaa valokuvat alueelta. Työnjako mm. kuvaamisen osalta voidaan sopia tarkemmin maastokäyntiä ennen Lahden museoiden kanssa.

Kerrosala 250 k-m<sup>2</sup> pidetään voimassa olevan kaavan mukaisena.

Pauliina Kauppinen totesi, että liito-orava- ja valkoselkätikkahavainnot on tehty kyseisten järvien alueilta. Ko. lajien selvitysaika alkaa olla jo ohi, mutta biologi tarkastaa havainnot maastokäynnillä mahdollisten soveltuvien elinympäristöjen osalta.

Muutetaan OAS:sta kuvateksti Pirttilä > Pirttiniemi.

#### 3.1.3 Muutoskohde 3

Esillä oli samat asiat kuin kohteen 2 osalta.

#### 3.1.4 Muutoskohde 4

AM-aluetta laajennetaan takamaastoon. Alueella lähistöllä on maisema-aluetta. Pihattorakennusta ei ole vielä rakennettu, mutta on saanut luvan kesällä 2020. Pihattorakennukselle ei löytynyt AM-alueelta sellaista paikkaa etäisyyksien osalta, joka olisi soveltuva. Kaavassa osoitettu maisema-alue liittyy

perinnemaisemaan ja sen sisältö tulisi selvittää. Lisätään maisema-alueen merkintä OAS:aan. Samalla tulee arvioida vaikutukset maisemaan. Luontoselvitys päivätty 2006. Tiedot maisema-alueesta pitäisi siis löytyä ko. selvityksestä. Kyseiselle tilalle on laadittu kaavamuutos vuonna 2018, jolloin AP -merkintä on muutettu AM:ksi. Tuolloin omistaja ei osannut varautua nyt esille tulleeseen muutostarpeeseen.

### 3.1.5 Muutoskohde 5

Laajennetaan taustamaastoon kuten muut rakennuspaikat vierellä. Näin lomarakennusten rakentaminen etäämmäs rannasta mahdollistuu. Todettiin oleellista olevan se, että yhdelle rakennuspaikalle ei muodostu useampaa rakennuspaikkaa. Rakennusvalvonta huolehtii siitä, että kaavamääräyksiä noudatetaan. Essi Carlsonin mukaan mikään olemassa olevista rakennuksista tilalla ei ole lomarakennus. Kuitenkin ortokuvassa tilalla vaikutti olevan melko iso rakennus. Hannelen mukaan on tärkeää, että olemassa oleva rakentamistilanne olisi selvillä. Rakennusten tarkat tiedot lisätään osaksi kaavaselostusta.

Myös Liikolanlahdella on tavattu liito-oravaa. Luontoselvityksessä on tuotu esiin, että alueella olisi tarpeen osoittaa MY-merkintää. Todettiin, että merkinnän osoittaminen on harkittu ja huomioitu voimassa olevassa kaavassa. Mm. saaria on osoitettu MY-merkinnällä.

Todettiin, että naapurikiinteistöä ei ole tarpeen ottaa mukaan eikä selvittää sen arvoja.

### 3.1.6 Muuta/yleistä

- Maakuntakaavassa ei ole millekään alueelle osoitettu merkintöjä.
- Kaikilla kohteilla käydään maastossa biologin toimesta ja rakennetun kulttuurihistorian asiantuntijan toimesta.
- Jätevesihuollon järjestäminen: voimassa kaavassa viittaus silloisiin lakipykäliin. Oleellista varmistaa, että jätevesien asianmukainen käsittely on ylipäätään mahdollista rakennuspaikoilla. Olennaista on myös jätevesien laatu – muodostuuko harmaita vai wc-vesiä. Ympäristönsuojelu ja rakennustarkastaja ovat mukana rakentamisen ohjaamisessa (ympäristönsuojelumääräykset ja rakennusjärjestys), ja sillä varmistetaan, että asia tulee asianmukaisesti otettua kaavoituksessa huomioon.
- OAS:aan tarkennuksena kohdan 5 loppuun kasvillisuuteen ja *eläimistöön*.
- OAS:ssa voisi olla selvemmin avattuna mm. yleiskaavan taustaa isossa kuvassa. Kuitenkin huomioiden, että selostuksessa asiaa tuodaan joka tapauksessa laajemmin esiin. OAS:ssa voi olla myös viittaus selostukseen.
- OAS:sta tarkastetaan voimassa olevaa yleiskaavaa koskevat merkinnät ja määräykset. kma- ja ma-alueen merkinnät puuttuvat.

## 3.2 Osalliset

Tekninen lautakunta → *toimintaympäristövaliokunta* ja valiokunnan *lupajaosto*

Vesiyhtiö → *Pohjois-Sysmän vesiosuuskunta*.

Päijät-Hämeen maakuntamuseo → Päijät-Hämeen *alueellinen vastuumuseo* (yksikköviittaukset pois)

### 3.3 Aikataulu

Kaavaluonnos ja OAS asetetaan nähtäville yhtäaikaaisesti. Tällöin asia menee alkusyksyyn eli elokuulle 2021. Muutoin OAS:n aikataulussa pyritään pysymään.

OAS:n tulisi tarkentaa, että hyväksymisestä kuulutetaan kuin kunnallisista päätöksistä yleensä eli ilman lehtikuulutusta (= ilmoitustaululla). Voimaantulosta sen sijaan kuulutetaan myös lehdessä.

## 4 Jatkoimenpiteet

Henna ilmoittaa museolle ja ELY:lle biologien maastokäynnin aikataulusta ja sen jälkeen sovitaan museon kanssa, että millä kokoonpanolla maastokäynnit selvitysten osalta toteutetaan. Henna sopii asiasta biologin kanssa vk:lla 18. Sovittiin lisäksi siten, että maastokäyntien ajankohdan selvittyä ne ilmoitetaan Essi Carlsonille, jotta maanomistajia voidaan informoida maastokäynneistä.

## 5 Kokouksen päättäminen

Kokous päätettiin klo 10:53.

## POHJOIS-SYSMÄN RANTAYLEISKAAVAN MUUTOS

Projekti	Pohjois-Sysmän rantayleiskaavan muutos
Projekti nro	1510061879
Asiakirjatyyppi	Vastineraportti, luonnosvaihe
Päivämäärä	8.8.2022
Laatija	Henna Leppänen, Laura Loponen, Hanna Valolahti, Essi Carlson

## SISÄLTÖ

1.	Lausunnot	1
1.1	Lahden museot, 7.3.2022	1
1.2	Hämeen ELY-keskus, 4.3.2022	2
1.3	PHHYKY, Ympäristöterveyskeskus, 18.2.2022	8
1.4	Päijät-Hämeen pelastuslaitos, 8.2.2022	8
2.	Mielipiteet	8
2.1	Mielipide 1, 12.2.2022, [REDACTED]	8
2.2	Mielipide 2, [REDACTED]	9

## 1. Lausunnot

## 1.1 Lahden museot, 7.3.2022

Arkeologinen kulttuuriperintö

Suunnittelualan muinaisjäännettiedot ovat vanhentuneet, mistä johtuen alueellinen vastuumuseo suoritti 8.7.2021 muinaisjäännettien kannalta potentiaalisissa kohteissa maastotarkastuksen. Tarkastuksessa ei tehty havaintoja kiinteistä muinaisjäänneistä. Tämän jälkeen kaavahankkeeseen on otettu mukaan uusi muutoskohde (6), jossa kaksi Hyväniemessä sijaitsevaa rakennuspaikkaa sijoitetaan niille aiemmassa kaavassa osoitetusta paikasta noin 285 metriä länsilounaaseen, paikkaan, **jonne ne ovat todellisuudessa "rakentuneet". Jos jo "rakentuneilla" paikoilla on sijainnut** muinaismuistolain (295/1963) suojaamia muinaisjäänneksiä, ovat ne tämän edesvastuuttoman toiminnan seurauksena tuhoutuneet. Museo pitää tällaista toimintatapaa (myös muutoskohteissa 2 ja 3) paheksuttavana ja edellyttää siihen puuttumista vastaisuudessa.

Vastine: Toimintatapa, jossa rakennukset ovat rakentuneet toisaalle, kuin voimassa olevan kaavan mukaisille rakennuspaikoille, ei ole ollut tahallista. Hyväniemen tilalla sijaitseville kolmelle loma-asunnolle on myönnetty rakennusluvat 90-luvulla. Kiimasjärven rannalla sijaitsevan palstan lisäksi Hyväniemen tilaan on kuulunut ja kuuluu edelleen maa-alueita myös toisaalta ja myös näillä muilla palstoilla on rakennuspaikkoja ja rakennuskantaa. Siinä vaiheessa, kun paperisia lupatietoja on kunnassa lähdetty siirtämään digitaalisiin karttaohjelmiin (vuosituhannen vaihteessa), on rakennustietoja valitettavan usein päätynyt väärin sijainteihin, esim. saman tilan eri palstalle tai saman maanomistajan toiselle kiinteistölle, jopa naapuritilan puolelle. Näitä virheitä ei ole aikoinaan ehditty systemaattisesti korjaamaan, mikä on johtanut siihen, että mm. Pohjois-Sysmän rantayleiskaavan laadinnassa v. 2005–2009 lähtötietoina käytetyt rakennustiedot ovat sisältäneet paljon koordinaattivirheitä. Laaja yleiskaavatyo on tehty pääosin toimistotyönä, eikä jokaista rakennuspaikkaa



ole ollut mahdollista käydä maastossa katselmoimassa ja siten havaita eroa rekisteritiedon ja toteutuneen rakentamistilanteen välillä. **Rekisterivirheet eivät johdu yksin kunnan toimista, vaan virheitä on tapahtunut myös mm. Väestörekisterikeskuksen suorittamissa toimenpiteissä.**

Rakennusvalvonta on tietoinen rekisterivirheistä ja niiden korjaamiseksi on aloitettu v. 2021 hanke, johon on palkattu projektityöntekijä käymään kaikki tiedossa olevat virheet kiinteistökohtaisesti läpi. Hanke jatkuu ainakin vuoden 2022 loppuun asti.

#### Rakennettu kulttuuriympäristö ja maisema

Aloitusvaiheen viranomaisneuvottelussa 28.4.2021 sovitun mukaisesti museo on käynyt katselmuksella kulttuuriympäristö- ja maisema-alueille sijoittuvissa muutoskohteissa inventointitietojen tarkistamiseksi ja päivittämiseksi. Uutena mukaan tulleen kohteen osalta tarvetta tarkistukselle ei ole. Kaava-aineistoa on täydennetty museon toimittamilla tiedoilla. Kaavamuutosalueelle 1 sijoittuva Niemelän vanha tilakeskus sisältyy Koiviston kulttuurimaisema-alueeseen. Tilakeskukselle on luonnoksessa osoitettu toteutuneen tilanteen mukaisesti AM-merkintä ja sitä koskee kma-kaavamääräys, jossa tilakeskus on erikseen mainittuna:

*Koiviston kulttuurimaisema, Niemelän tilakeskus.*

*Alueella tehtävien korjaus- ja muutostoimenpiteiden tulee olla sellaisia, että alueen kulttuurihistoriallisesti/maisemakuvallisesti arvokas luonne säilyy. Alueella ei saa tehdä sellaisia toimenpiteitä, jotka vähentävät sen suojeluarvoa. Museoviranomaiselle tulee varata tilaisuus lausunnon antamiseen ennen suojelukohteita koskevien lupahakemusten ratkaisemista. Alueen arvot on kuvattu kaavaselostuksessa ja alueet on numeroitu kaavakartalle sen mukaisesti.*

Museo katsoo tämän olevan kulttuuriperintöarvojen huomioon ottamisen kannalta riittävä kaavamääräys ja linjassa rantayleiskaavan muiden vastaavien kohteiden ja Koiviston kulttuurimaisemaan sisältyvien muiden tilojen kanssa. Niemelän tilan arvojen kuvausta kaavaselostuksessa on sen sijaan syytä täydentää. Maisemalliset ja rakennushistorialliset arvot liittyvät mm. talonpoikaiseen rakentamiskulttuuriin ja pihapiiriin kokonaisuuteen. Tilan historialliset arvot liittyvät paikalliseen kulttuurihistoriaan viimeisen tunnetun itähämäläisen kansanparantajan koti- ja asuinpaikkana.

Vastine: Niemelän tilan arvojen kuvaus on luonnosvaiheessa ollut luettavissa Lahden Museoiden katselmusraportista, joka on kaavaselostuksen liitteenä. Koska kaavamerkinnässä viitataan selostukseen, arvojen kuvausta täydennetään luettavuuden takia myös kaavaselostuksen kappaleeseen 3.1. *Kaavamuutoskohde 1 - Niemelä*. Muutoin merkitään tiedoksi.

#### 1.2 Hämeen ELY-keskus, 4.3.2022

##### Luonto

Kaavaselostusluonnoksessa on kuvattu kaavamuutosalueiden luonnon nykytilaa ja kaava-aineistoon on liitetty myös luontoselvitys (Pohjois-Sysmän rantayleiskaavan osittainen muutos, luontoselvitys 2021, 15.9.2021, Ramboll), joka keskittyy huomionarvoisiin putkilokasvilajeihin ja luontotyyppeihin. Luontotyyppikuvia ei ole esitetty kartalla, mikä vaikeuttaa kaavaratkaisun ja vaikutusten arviointia. Tältä osin selvitystä tai kaavaselostusta esitetään täydennettäväksi. Viranomaisneuvottelussa 28.4.2021 todettiin, että on tarpeen selvittää luontotyypit ja tarkistaa onko alueella luonnonsuojelulla suojeltavia eliöitä, niille soveltuvia elinympäristöjä ja kulkuyhteyksiä tai muita arvokkaita elinympäristöjä. Luontoselvityksessä olisi näin ollen tullut myös arvioida, onko alueilla luontodirektiivin liitteen IV(a) eläinlajeille (esim. liito-orava, lepakot, viitasammakko) potentiaalisia elinympäristöjä, tehdä tarvittaessa tarkemmat ja oikea-aikaiset selvitykset lajeista sekä arvioida kaavamuutoksen vaikutuksia lisääntymis- ja levähdyspaikkoihin ja kulkureitteihin. Tämä koskee etenkin niitä alueita ympäristöineen, joilla

rakennuspaikkoja osoitetaan rakentamattomille alueille tai kaava mahdollistaa lisärakentamista. Luontoselvitystä tulee täydentää näiltä osin.

Vastine: Elinympäristöjen esiintymistä ja vaikutuksia luontodirektiivin liitteen IV(a) eläinlajeille on arvioitu maastokäyntien perusteella, mutta asiaa ei ole kirjattu tarpeellisella tarkkuudella kaavan valmisteluaineistoon. Lausunnon perusteella kaavaselostusta täydennetään seuraavilla tiedoilla, jotka on kerätty maastokäynnin 2021 yhteydessä:

Tarkastellut kaavamuutosalueet ovat kohteiden 2–4 sekä 6 osalta pääosin rakennettuja mökkien tai maatalojen pihapiirejä, joihin tehtyjen maastotarkastuksien yhteydessä ei havaittu viitasammakolle soveltuvia reheviä ja suojaista rantavyöhykkeitä, eikä lepakoille tai liito-oravalle soveltuvia varttuneita suojaista puustokuvioita tai kolopuita. Lepakoille soveltuvia päiväpiiloja luonnonkivikoissa tai saalistukseen soveltuvia puoliavoimia varttuneita metsäkuvioita tai puronvarsia ei kaavan muutoskohteilta havaittu, tosin lepakoiden päiväpiilujen havaitseminen on haastavaa eikä erityistä päiväpiilujen havainnointia maastokäynnillä tehty. Selvityksen perusteella ei voida myöskään poissulkea mahdollisuutta, etteikö kohteilla olemassa oleva rakennuskanta soveltuisi lepakoiden lisääntymis- ja levähdyspaikoiksi, sillä rakennustarkastuksia mahdollisten papanahavaintojen tai raapimajälkien **toteamiseksi** ei toteutettu. Kaavamuutoksella ei kuitenkaan osoiteta nykyiseen rakennuskantaan sellaisia muutoksia, joilla olisi merkitystä mahdollisten lepakoiden lisääntymis- ja levähdyspaikkojen (Lsi 49 §) osalta. Maastaselvitysten tueksi pyydettiin viimeisimmät havainnot Suomen Lajitietokeskuksen ylläpitämästä Laji.fi järjestelmästä (rekisteripöiminta 16.6.2021), jonka perusteella kaavamuutosalueilla tai niiden välittömässä läheisyydessä ei ole tiedossa aikaisempia havaintoja huomionarvoisesta lajistosta.

Kohteen 1, kaavamuutosalueen Niemelä läheisyydestä ei ole tiedossa aikaisempia havaintoja liito-oravasta. Kaavan osoittamia muutoskohteita ympäröivillä metsäalueilla on toteutettu laajoja avohakkuita sekä harvennuksia, joiden arvioidaan heikentäneen alueen soveltumista liito-oravan elinympäristöksi kokonaisuudessaan. Hakkuiden aiheuttaman pirstaleisuuden vuoksi myös lajin mahdolliset kulkuyhteydet edelleen lajille soveltuvien, varttuneempien metsäalueiden välillä ovat heikentyneet. Kaavamuutosalueelta havaittiin vuoden 2021 maastokäynnillä liito-oravalle mahdollisesti soveltuvia järeitä haapoja sekä kuusia. Kyseinen soveltuva alue on kuitenkin pienialainen, rantaan sekä tiehen rajautuva kuvio, joka sijoittuu osoitettujen rakennuspaikkojen väliin eikä se siten ole kaavan vaikutusten kohteena olevalla alueella (kuva 1-1). Kaavassa tehtävillä ratkaisulla ei edellä esitetyn perusteella arvioida olevan merkittävää vaikutusta liito-oravalle mahdollisesti soveltuvaan elinympäristöön tai lajin mahdollisesti käyttämiin kulkureitteihin. Ranta-alueella osoitettujen kaavan mukaisten rakentamispaikkojen sekä niiden aikaansaamien kokonaisvaikutuksiltaan pienien, ranta-alueella tapahtuvien muutosten ei arvioida heikentävän lahdella mahdollisesti esiintyvien viitasammakoiden elinympäristöjä merkittävällä tavalla.



Kuva 1-1 Lehtokuvio kaavamuutoskohteen 1 Niemelä alueella. Kaavaluonnoksessa osoitettu saunan paikka punaisella kolmiolla. Muu kaavaluonnoksen mukainen maankäyttö kartalla katkoviivoin ja aluevarausselittein. Voimassa olevan kaavan aluevaraukset vaalealla värillä.

Kohde 5 Ketola on nykytilassaan talousmetsän hoitomenetelmin käsiteltyä nuorehkoa kasvatuskoivikkoa, jossa ei esiinny liito-oravan elinympäristöksi soveltuvia varttuneita kuusivaltaisia metsiä tai kolopuita. Kaavamuutosalueen pohjoispäädyn nykyinen RA-alue on rakennettua pihapiiriä rantaan saakka. Kaavamuutosalueella ei esiinny reheviä kosteikkoympäristöjä tai puronvarsia. Kaavamuutoksella osoitettu rakennuspaikka sijoittuu sisämaahan RA-alueen keskiosien metsäiselle alueelle, joka ei sovellu viitasammakon elinympäristöksi. Täten kaavamuutoksella ei ole vaikutuksia liito-oravan tai viitasammakon kannalta.



Kuva 1-2. Valkolehdokin esiintymisalue suhteessa maankäytön muutoksiin (Ramboll 2021). Kaavaluonnoksen mukainen maankäyttö kartalla katkoviivoin ja aluevarausselittein. Voimassa olevan kaavan aluevaraukset vaalealla värillä.

#### Muutoskohdekohtaisia huomioita kaavaratkaisusta

Kaavamuutosalueen 1 (Niemelän tila) keskiravinteisen lehdon kuvauksen perusteella on mahdollista, että alueella olisi liito-oravalle soveltuvaa elinympäristöä. Kaavaa toteutettaessa tulee ottaa huomioon, että tilan vanhoissa rakennuksissa voi olla lepakoiden lisääntymis- ja levähdyspaikkoja. Kaikkien Suomessa esiintyvien lepakkolajien lisääntymis- ja levähdyspaikat ovat luontodirektiivin liitteen IV(a) mukaisesti tiukasti suojeltuja. Suomi on myös allekirjoittanut lepakoiden suojelua koskevan kansainvälisen EUROBATS-sopimuksen, joka velvoittaa mm. lepakoiden talvehtimispaikkojen, päiväpiilojen ja tärkeiden ruokailualueiden säilyttämiseen sekä näiden huomioimiseen maankäytön suunnittelussa. Tämä huomio esitetään lisättäväksi kaavaselostukseen.

**Vastine:** Kts. Edellinen vastine. EUROBATS-sopimuksesta lisätään maininta kaavaselostukseen.

Niemelän tilan kulttuurihistoriallisten arvojen vaaliminen on ratkaistu laajempaa aluetta koskevan kma-merkinnän avulla. On tarpeen vielä harkita, kohdistuuko myös entisen tilakeskuksen pihapiiriin suojelutavoitteita ja onko siten myös kohdekohtainen suojelumerkintä tarpeen.

**Vastine:** Tilakeskukselle on luonnoksessa osoitettu toteutuneen tilanteen mukaisesti AM-merkintä ja sitä koskee kma-kaavamääräys, jossa tilakeskus on erikseen mainittuna: *Koiviston kulttuurimaisema, Niemelän tilakeskus. Alueella tehtävien korjaus- ja muutostoimenpiteiden tulee olla sellaisia, että alueen kulttuurihistoriallisesti/maisemakuvallisesti arvokas luonne säilyy. Alueella ei saa tehdä sellaisia toimenpiteitä, jotka vähentävät sen suojeluarvoa. Museoviranomaiselle tulee varata tilaisuus lausunnon*

*antamiseen ennen suojelukohteita koskevien lupahakemusten ratkaisemista.* Alueen arvot on kuvattu kaavaselistuksessa ja alueet on numeroitu kaavakartalle sen mukaisesti. Kaavaselistusta täydennetään ehdotusvaiheessa arvojen tarkemmalla kuvauksella, joka edistää tarpeellisella tarkkuudella kohteen suojelua. Museo ei ehdota lausunnossaan kohdekohtaista suojelumerkintää ja kaavoituksen yhteydessä on katsottu, että luonnoksessa osoitettu kaavamerkintä ja -määräys riittävät suojelemaan pihapiirin arvoja.

Viranomaisneuvottelussa todettiin muutoskohteesta 4, että ko. järvien alueelta on tehty liito-orava- ja valkoselkätikkahavainnot, ja että biologi tarkistaa havainnot maastokäynnillä mahdollisten soveltuvien elinympäristöjen osalta. AM-alue on rajattu käsittämään myös maisemallisesti arvokkaita voimassa olevassa yleiskaavassa rajattuja alueen osia jo toteutuneen pihatorakennuksen ja talouskeskuksen ulkopuolelta. Maiseman vaalimiseksi on syytä vielä harkita, kuinka laajaksi rakennuspaikka rajataan ja mikä on kokonaisrakennusoikeus huomioiden tilakeskuksen sijoittuminen rantavyöhykkeelle. Saattaa olla perusteltua osoittaa osa AM-alueesta esimerkiksi ympäristöarvoja osoittavalla MY-merkinnällä.

Vastine: Muutoskohteen 4 alueella tehtyjen hakkuiden vuoksi kyseinen alue ei edusta enää em. lajeille soveltuvaa elinympäristöä ja mahdolliset liito-oravan käyttämät yhteysreitit alueella ovat myös pääosin tuhoutuneet hakkuiden yhteydessä.

Muutoskohteen 4 kaavaa on jo kertaalleen muutettu. Kaavamuutoksen tarkoituksena on saattaa kaavat muutosalueiden osalta vastaamaan nykyistä rakentamistilannetta. Ko. muutoskohteen osalta halutaan varmistaa myös se, että maatilatoimintojen alueella on mahdollista ylläpitää ja jossain määrin kehittää nykyistä toimintaa. Rantalan tila on nykyaikainen lypsykarjatila, jonka toimintaedellytykset halutaan turvata. Kaavaluonnoksessa AM-aluevaraus on osoitettu tarpeiden mukaisesti. AM-aluevarauksen laajuutta selittää myös se, että tuotantorakennukset tulee olla mahdollista sijoittaa kauemmas rannasta. Kaavan lisäksi rakentamista ohjaa kunnan ympäristönsuojelumääräykset ja rakennusjärjestys.

Maatilan pihapiirin länsi-/luoteispuolella sijaitseva ranta-alue on ollut ja on edelleen laitumena. Aiemmin huomattavasti metsäisempi laidun on hakattu noin 8 vuotta sitten, mikä on muokannut maisemaa järveltä päin katsottuna merkittävästi.

Ketolan kaavamuutosalueella 5 valkolehdokin ja lehtoneidonvaipan kasvupaikkojen alue on osoitettu kaavaluonnoksessa maa- ja metsätalousvaltaiseksi alueeksi, jolla on erityisiä ympäristöarvoja (MY-1). Kaavamääräyksen mukaan alueella esiintyvät LSL 42 §:n tarkoittamat kasvilajit tulee huomioida alueen käytössä. Valkolehdokki ja lehtoneidonvaippa kasvavat alueella kasvupaikkavaatimuksensa mukaisesti tuoreella lehtomaisella kankaalla, joka on Etelä-Suomessa vaarantunut luontotyyppi. Kaavaselistuksen mukaan MY-1-kaavamerkintä ei estä alueen käyttämistä maa- ja metsätalouteen tai rakennustoimintaan. Teksti on ristiriidassa kaavamääräyksen kanssa. Tulee huomioida myös, että rakennusoikeus on siirretty M-alueelta AP-, RA- ja AM-alueille. Hämeen ELY-keskuksen näkemyksen mukaan ko. rauhoitettujen lajien kasvupaikka tulee kaavassa osoittaa sellaisin merkinnöin (esim. luomerkintä) ja määräyksin, jotka turvaavat vaarantuneen luontotyypin säilymisen rauhoitetuille lajeille soveltuvana ja monimuotoisena elinympäristönä. Kaavamääräyksessä voi esittää esimerkiksi, että alueella ei saa suorittaa sellaisia toimenpiteitä, jotka saattavat vaarantaa lehtomaisen luontotyypin ja sen rauhoitettujen kasvien säilymisen edellytyksiä.

Muutoskohteen 5 rakennuksista ei ole tarkempaa tietoa. On syytä huomioida, että kaavamuutos mahdollistaa vain yhden rakennuspaikan.

Vastine: RA-rakennuspaikalle saa rakentaa yhden loma-asunnon. Muutoskohteen 5 rakennusten tietoja **on täydennetty selostukseen:** *”Rakennus- ja huoneistorekisterin mukaan kiinteistöllä on 25 neliöinen hirsirakenteinen saunarakennus, joka on valmistunut vuonna 1991. Pihapiirissä on muitakin vanhempia talousrakennuksia (pieni varasto 5 m<sup>2</sup> ja vanha pyöröhirsinen konetalli n. 30 m<sup>2</sup>). Lisäksi kiinteistöllä sijaitsee pieni pressukatos.”*

Valkolehdokki sekä lehtoneidonvaippa ovat luonnonsuojelulain 42 §:n mukaisesti rauhoitettuja lajeja, joita 42 §:n 2 mom. mukaisesti ei saa hävittää, vahingoittaa tai siirtää. Luonnonsuojelulaki kuitenkin toteaa *”mitä 42 §:n 2 momentissa säädetään, ei estä alueen käyttämistä maa- ja metsätalouteen tai rakennustoimintaan. Tällöin on kuitenkin vältettävä vahingoittamista tai häiritsemistä rauhoitettuja eläimiä ja kasveja, jos se on mahdollista ilman merkittäviä lisäkustannuksia”*. Täten luonnonsuojelulaki ei erikseen määrää rauhoitetun kasvilajin elinympäristön rauhoittamista.

Valkolehdokki sekä lehtoneidonvaippa ovat viimeisimmässä uhanalaisuusluokittelussa arvioitu elinvoimaisiksi lajeiksi. Valkolehdokkia esiintyy lähes koko maassa ja lehtoneidonvaippa kasvaa yleisesti Pohjois-Kainuuseen ulottuvan linjan eteläpuolella. Molemmat lajit esiintyvät hyvinkin vaihtelevilla kasvupaikoilla lehtoista tienvarsiin, joka viittaa lajien hyvään sopeutuvuuteen. Kyseisten lajien rauhoittamisella on ensisijaisesti pyritty ennaltaehkäisemään niiden harvinaistumista, sillä näytävät kämmekät ovat olleet aikaisemmin suosittuja, myynnissä olleita kasvilajeja. Kumpaakin em. lajia voi pitää varsin generalistisina niille soveltuvien elinympäristöjen moninaisuuden vuoksi, eikä lajien elinympäristöt itsessään näin ollen edellytä tiukkaa suojelua. Sekä valkolehdokin että lehtoneidonvaipan yksittäiset kasvyksilöt ovat suojeltuja riippumatta alueen suunnittelutilanteesta, tai kaavamerkintöjen osalta tehdyistä ratkaisuista.

MY-1 -merkinnällä osoitetaan maa- ja metsätalousvaltainen alue, jolla on erityisiä ympäristöarvoja ja jonka ympäristönhoitoon tulee kiinnittää erityistä huomiota. Valitulla merkinnällä on pyritty täten sovittamaan yhteen kaavamutoksen tarkoitusta, asukkaiden tarpeita sekä lajien nykyisen kasvupaikan ominaispiirteitä. Alueella voidaan harjoittaa metsätaloutta huomioiden uhanalaiset lajit. Nykyisellään valkolehdokin esiintymisalue on nuorehkoa, keskimäärin 60-vuotiaasta istutettua kasvatuskoivikkoa (alikasvustona nuori kuusi), jota on jo käsitelty metsänhoidollisin menetelmin. Merkittävien osuus esiintymän yksilöistä sijoittuu nykytilassaan puoliavoimille, niittymäisille kasvupaikoille kohteen paikoitellen kallioisella itään suuntautuvalla rinteellä. Lehtoneidonvaippaa havaittiin vain kaksi yksilöä kyseisen rinteiden alle muodostuneesta notkelmasta. Alaharvennuksen hakkuujätteet ovat nostaneet kuvion maalahopuun määrää, mutta pystylohoja, iäkkäitä puuta tai muita luonnontilaisuuden taikka luonnontilaisen kaltaisen ympäristön tunnusmerkkejä ei kyseisellä kaavamuutosalueella esiinny.

Nykyisen kaavaratkaisun mukaisen MY-1 alueen merkintä käsittää kokonaisuudessaan kyseisten kämmekekälajien esiintymisalueet sekä esiintymisalueiden ominaispiirteiden säilymisen varmistamiseksi riittävän osuuden ympäröivää puustoa ja kasvillisuutta. Täten nykyisen kaavamerkinnän arvioidaan varmistavan riittävällä tavalla rauhoitetun kasvilajin sekä sen edellyttämän kasvupaikan ominaisuuksien säilymisen. Kaavamuutosalueella esiintyvään lehtomaiseen kankaaseen ei voida soveltaa luontotyyppien uhanalaisuusluokittelua, sillä luontotyyppien ei arvioida olevan luonnontilainen tai luonnontilaisen kaltainen kyseisellä kohteella toteutetuista metsänkäsitteilyistä johtuen.

Kaavaselostukseen on lisätty kuvaus Ketolan rakennuskannasta. Rakennuspaikalla on nykyisellään saunarakennus ja kaksi talousrakennusta.

### Kaavaselostus

Kaavaselostuksesta puuttuu maiseman ja kulttuuriympäristön arvojen kuvaus. Arvojen tulisi käydä ilmi tarkoituksenmukaisella tavalla myös kaavamääräyksistä. Kaavaselostuksessa tulisi käsitellä tarkemmin myös vesihuollon järjestämistä ja kaavan toteuttamiskelpoisuutta tästä näkökulmasta.

Vastine: Maisemaa ja kulttuuriympäristöä on kuvattu yleisesti kappaleessa 1.1.14 *Maisema ja rakennettu kulttuuriympäristö*. Lisäksi muutoskohteiden alaotsikkojen alla on kuvattu ko. arvoja kohdekohtaisesti.

Loma-asutuksen vesihuollon järjestämistä täydennetään kohtaan 1.1.7 Tekninen huolto ja vaikutusten arviointia täydennetään.

#### 1.3 PHHYKY, Ympäristöterveyskeskus, 18.2.2022

Kaavan muutosalueet sijoittuvat mahdolliselle radonhaitta-alueelle, jonka takia kaavamääräyksissä tulisi ottaa huomioon varautuminen radonin torjuntaan asumiseen tarkoitetussa uudisrakentamisessa.

Vastine: Kaavamääräyksiin lisätään seuraava määräys koskien radon-haitan torjuntaa:  
**”Rakennuslupahakemukseen tulee liittää selvitys varautumisesta radon-haitan torjuntaan.”**

Kaavamuutosalueista ainoastaan alueelle 5 on rakennettu vesijohto Pohjois-Sysmän vesiosuuskunnan toimesta. Vähintään uudisrakentamisessa tulisi muilla alueilla edellyttää rakennuslupamenettelyssä suunnitelmaa talousveden hankinnasta sekä sen laadun varmistamisesta. Järvenranta-alueet ovat usein hyvin haasteellisia kohteita hyvälaatuisen talousveden hankinnan kannalta.

Yleiskaavan yleisissä määräyksissä tulisi myös ottaa kantaa uudisrakennusten hulevesien käsittelyyn ja imeyttämiseen. Hulevesiä ei tulisi johtaa käsittelemättöminä kaava-alueen ojiin tai järviin.

Vastine: Haja-asutusalueilla kiinteistön omistaja tai haltija vastaa kiinteistönsä talousveden hankinnasta. Nykykäytännön mukaisesti rakennuslupamenettelyssä edellytetään selvitystä/suunnitelmaa vesihuollon järjestämisestä kiinteistöllä, mutta suunnitelmaa talousveden laadun varmistamisesta ei vaadita. Myös ns. kantovesikiinteistöjen on selvitettävä tilanteensa. Vesihuollon järjestämistä ei ratkaista tällä yleiskaavalla.

Kaava koskee maaseutumaista ympäristöä ja/tai loma-asuntojen pihapiirejä. Ympäristö on pääosin rakentamatonta ja loma-asuntojen pihat ovat vettäläpäisevää nurmea tai kunttaa, eikä hulevesiä muodostu tonteilla merkittäviä määriä. Hulevesiä muodostuu pääosin kattovesistä ja pienialaisista pihan pinnoitteista. Kaavamuutoksen tavoite ja tarkoitus huomioon ottaen hulevesien käsittelyä koskevia määräyksiä ei katsota tarpeelliseksi.

#### 1.4 Päijät-Hämeen pelastuslaitos, 8.2.2022

Ei huomautettavaa.

## 2. Mielipiteet

### 2.1 Mielipide 1, 12.2.2022, [REDACTED]

Kiinteistö 781-421-3-80 Vuoriranta.  
[REDACTED]

Tarvitsemme saunalle paikan lähemmäksi rantaa.

Mielipide ei koske nyt laadittavana olevaa kaavamuutosta. Koska mielipide kuitenkin koskee kaavamuutoksen alaista voimassa olevaa kaavaa, mitoituslaskelmat on tarkastettu kyseisen kiinteistön osalta, jotta voidaan selvittää, onko saunan rakennuspaikkaa mahdollista osoittaa. Alkuperäisen kaavan mitoituslaskelmien mukaan kiinteistöllä on muunnettua rantaviivaa 5 metriä, todellista rantaviivaa 21 metriä. Mitoitusluvulla 5 rakennuspaikalle muodostuu rakennusoikeutta 0,03 rakennuspaikkaa, joka ei oikeuta saunan merkitsemiseen tilalle. "Huom." -sarakeeseen on kirjattu taustamaaston A-rakennuspaikka, joten asia on käsitelty ja ratkaistu jo alkuperäisen kaavan yhteydessä. Saunan rakentaminen vaatii erilaisten kulkuyhteyksien rakentamista sekä mahdollisia ruoppauksia ja laiturirakenteiden rakentamista. Tämän kaavamuutoksen yhteydessä ei voida todeta varmasti, ettei muutos vaaranna luonnon ja maiseman arvoja alueella, ja lisäksi saunan rakentaminen ylittää mitoituslaskelmassa myönnetyn rakennusoikeuden. Saunan rakennuspaikkaa ei voida osoittaa.

## 2.2 Mielipide 2, [REDACTED]

*Suullinen mielipide, kirjannut Essi Carlson.*

Muutoskohteen 4 länsipuolella sijaitsee pieni kiinteistö, jolle rakentunut rantasauna 80-luvulla ja 4. kohteen maanomistaja on kysynyt, onko mahdollista esittää tuohon kohtaan jokin kaavamerkintä.

Tila, jolla sauna sijaitsee, on lohkottu maatilan kiinteistöstä 25.7.1985. Tilalla on sijainnut sauna vuonna 1985 karttatarkastelun perusteella (peruskartta 1985, Maanmittauslaitos). Sauna on palvellut tällöin maatilaa. Alueen alkuperäinen rantayleiskaava on laadittu 2005–2009, joten sauna olisi pitänyt huomioida jo aiemmassa kaavoituksessa. Saunalle merkitään saunan rakennuspaikan symboli toteutuneen tilanteen mukaisesti, sillä muutos ei johda merkittävään rakentamiseen eikä aiheuta muitakaan merkittäviä vaikutuksia.